



FR

THERMOCONVECTEUR ÉLECTRIQUE

Jazz Jazz T



INSTRUCTIONS D'UTILISATION

Lire attentivement ces instructions avant de faire fonctionner le convecteur ou avant toute opération d'entretien. Se conformer aux consignes de sécurité. Le non-respect de ces instructions peut causer des accidents et/ou des dommages.

Conserver ces instructions.

INFORMATIONS GENERALES SUR LA SECURITE

- Utiliser ce convecteur comme décrit dans cette notice d'utilisation. Tout usage autre que celui conseillé par le fabricant peut être la cause d'incendies, de chocs électriques ou d'accidents à des personnes.
- Ce convecteur est destiné à un usage domestique, toute utilisation commerciale ou industrielle est donc interdite.
- S'assurer que le type d'alimentation électrique est conforme aux exigences de voltage indiquées sur la plaque signalétique du convecteur (220-240V/50Hz).
- Cet appareil n'est pas prévu pour être utilisé par des enfants âgés de moins de 8 ans et par personnes dont les capacités physiques, sensorielles ou mentales sont réduites, ou des personnes dénuées d'expérience ou de connaissance, sauf si elles ont pu bénéficier d'une surveillance ou après avoir reçu des instructions concernant l'utilisation sûre de l'appareil et à la compréhension des dangers inhérents.
- Les enfants ne devraient pas jouer avec l'appareil.
- Le nettoyage et l'entretien destinés à être effectués par l'utilisateur ne doit pas être effectué par des enfants sans surveillance.
- Déballez le convecteur et s'assurer qu'il est en bon état avant de le mettre en service. Garder les sachets plastiques hors de portée des enfants.
- Contrôler le câble et la fiche avant d'utiliser le convecteur pour s'assurer qu'ils n'ont pas été endommagés pendant le transport.
- Ce produit n'est pas un jouet. Il convient de surveiller les enfants de moins de 3 ans pour s'assurer qu'ils ne jouent pas avec le panneau.
- Les enfants âgés de 3 à 8 ans doivent être en mesure de seulement tourner / éteindre l'appareil à condition que cela a été placé dans sa position normale de fonctionnement, qu'ils ont reçu les instructions sur la façon d'utiliser l'appareil en toute sécurité et ils ont compris les risques.
- Les enfants âgés de 3 et 8 ans ne devraient pas être en mesure de connecter l'alimentation, de régler ou nettoyer l'appareil ou faire l'entretien sur elle.

AVERTISSEMENT: Certaines parties de ce produit peuvent devenir chaudes et causer des brûlures. Une attention particulière doit être donnée en présence des enfants et des personnes vulnérables.

- Afin d'éviter tout risque lié à une réinitialisation inopinée de la découpe thermique, cet appareil ne doit pas être alimenté par un dispositif de commutation externe, tel qu'une minuterie, ou connecté à un circuit qui est régulièrement activé et désactivé par l'utilitaire.

AVERTISSEMENT : Ne pas utiliser le produit avec un programmateur ou avec tout autre dispositif extérieure servant à son allumage automatique car il subsiste des risques d'incendie si l'appareil est couvert ou mal placé.

- Débrancher le cordon du secteur en cas de non-utilisation ou de nettoyage.
- Pour déconnecter le convecteur, placer le sélecteur sur 0 et débrancher la fiche de la prise. Tirer sur la fiche. Ne pas tirer sur le câble.
- Ne pas introduire les doigts ou des objets dans les grilles d'entrée et de sortie de l'air car cela risque de provoquer des chocs électriques, un incendie ou d'endommager le convecteur. Pour prévenir les risques d'incendie, ne bloquer ni n'ouvrir en aucun cas les grilles pendant que le convecteur est en marche.
- Ne pas utiliser le convecteur si les fils ou les fiches sont endommagés. Si le cordon électrique est endommagé, le faire remplacer par le fabricant, le revendeur ou une personne également qualifiée afin d'éviter tout danger.
- Ne rien poser sur le câble et ne pas le plier. Pendant le fonctionnement, il faut que le câble soit entièrement déroulé.
- L'utilisation de rallonges est déconseillée car il y a risque de surchauffe de la rallonge et donc risque d'incendie. Ne jamais utiliser une seule rallonge pour faire fonctionner plusieurs convecteurs.
- Ce convecteur se réchauffe beaucoup pendant son fonctionnement, il faut donc faire attention au risque de brûlures. Pour ne pas se blesser, éviter tout contact entre la peau et les surfaces chaudes. Utiliser les poignées pour déplacer ce convecteur. Garder les matériaux inflammables tels que meubles, coussins, couvertures, papiers, vêtements, rideaux ou autres à au moins 1 m de distance du devant et de l'arrière
- Ne pas plonger le cordon, la fiche ou tout autre élément du panneau dans de l'eau ou dans d'autres liquides.

- Ne pas toucher le convecteur ou la fiche avec les mains mouillées.
- Ne pas utiliser le convecteur dans des endroits poussiéreux ou en présence de vapeurs inflammables (dans un atelier par exemple ou dans un garage).
- Ne pas placer le convecteur sur ou à proximité d'une autre source de chaleur.

AVERTISSEMENT : NE PAS COUVRIR LE CONVECTEUR POUR ÉVITER TOUTE SURCHAUFFE.

C'est ce que le symbole ci-après veut dire.



- Danger d'incendie si, pendant son fonctionnement, le convecteur est couvert ou se trouve au contact de matériel inflammable, y compris rideaux, draperies, couvertures, etc., **GARDER LE CONVECTEUR À BONNE DISTANCE DE CES MATÉRIAUX.**
- Ne pas introduire des objets dans les grilles d'entrée et de sortie de l'air car cela risque de provoquer des chocs électriques, un incendie ou d'endommager le convecteur.
- Certaines parties à l'intérieur du convecteur risquent de provoquer des arcs électriques ou des étincelles. Il ne faut donc pas l'utiliser dans des espaces qui pourraient s'avérer dangereux tels que, par exemple, des endroits à risque d'incendie, d'explosion, saturés de substances chimiques ou des atmosphères très chargées en humidité.
- Ne pas utiliser le radiateur sur des surfaces souples comme un lit, où les grilles pourraient être obstruées. Il faut toujours poser le convecteur en cours de fonctionnement sur une surface stable et plane pour éviter qu'il ne se renverse. Placer le câble de manière à ce que le convecteur ou d'autres objets ne risquent pas de l'écraser. Ne pas faire passer le câble sous des tapis. Ne pas couvrir le câble avec des couvertures, des tapis ou autres. Placer le câble loin de lieux de passage et à un endroit où il ne risque pas d'être accidentellement débranché.
- Ce convecteur ne peut pas être utilisé dans une salle de bains, dans une buanderie, tout près d'une douche ou d'une piscine ni dans des espaces intérieurs similaires. Ne jamais placer le convecteur dans un endroit où il peut risquer de tomber dans des baignoires ou dans d'autres contenants d'eau.

- Ne jamais poser le convecteur sur un sol mouillé.
- Les boutons de réglage ne doivent en aucun cas être accessibles à des personnes se trouvant à l'intérieur d'une baignoire ou d'une douche.
- Ne pas placer le convecteur sous une prise de courant. La prise doit être munie d'une terre.
- Éviter que le câble électrique ne touche les parties métalliques chaudes du convecteur en cours de fonctionnement pour éviter que la température élevée ne l'endommage.
- Ne pas utiliser le convecteur à l'extérieur. Ne pas utiliser le convecteur en face ou près d'une fenêtre ouverte.
- À sa première mise en service, le convecteur dégage une légère odeur tout à fait inoffensive. Cette odeur est la conséquence normale du premier réchauffement des éléments internes chauffants et ne devrait plus se produire par la suite.
- Ne pas essayer de démonter, de réparer ou de modifier le convecteur. Ce convecteur ne contient aucune pièce pouvant être réparée par l'utilisateur.
- Éteindre l'interrupteur et débrancher la fiche avant de procéder à toute opération d'entretien ou avant de déplacer le convecteur. Il faut toujours débrancher la fiche quand le convecteur est à l'arrêt.

AVERTISSEMENT : TOUJOURS DÉBRANCHER LA FICHE LORS DE TOUTE OPÉRATION D'ENTRETIEN OU DE DÉPLACEMENT DU CONVECTEUR.

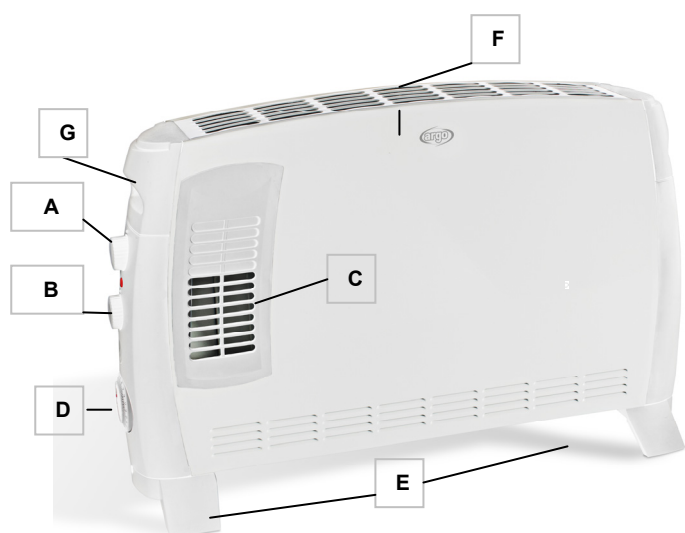
- Ne rien poser sur le convecteur. Ne pas suspendre de vêtements mouillés sur le convecteur.
- Pour éviter tout risque d'accidents, ne pas faire fonctionner l'appareil sans surveillance.
- En cas de longue période d'inutilisation du convecteur, débrancher la fiche, remettre le convecteur dans sa boîte et le ranger dans un endroit sec et ventilé.
- Pendant l'utilisation du convecteur, veiller à ce que l'entrée et la sortie de l'air ne soient pas situées près de murs ou de rideaux qui risqueraient de les boucher influençant ainsi l'efficacité de fonctionnement du convecteur.
- En cas de bruit anormal ou d'odeur étrange provenant du convecteur en fonctionnement, cesser de l'utiliser et débrancher aussitôt la fiche. Il est déconseillé d'exposer les personnes âgées et les enfants à un flux d'air continu.

- Ne pas utiliser le convecteur s'il est tombé par terre ou s'il est endommagé.

ATTENTION :

L'INTERRUPTEUR ON/OFF NE SUFFIT PAS À COUPER L'ALIMENTATION. EN CAS DE NON-UTILISATION, DE DÉPLACEMENT OU D'ENTRETIEN DU PANNEAU, IL FAUT TOUJOURS DÉBRANCHER LA FICHE DE LA PRISE.

DESCRIPTION DES PIÈCES



A. Sélecteur de mode

- = OFF
- = ECO (750 W)
- = CONFORT (1500W) avec VENTILATION FORCEE
- = SUPER (2000W) avec VENTILATION FORCEE

B. Thermostat

- (temperature minima)
- + (temperature massima)

C. Sortie forcée de l'air (fonction turbo)

D. Minuterie 24 heures (modèle JAZZ-T)

E. Pieds

F. Grille supérieure d'émission d'air

G. Poignées latérales pour le transport

Le convecteur est offert en deux versions :

JAZZ

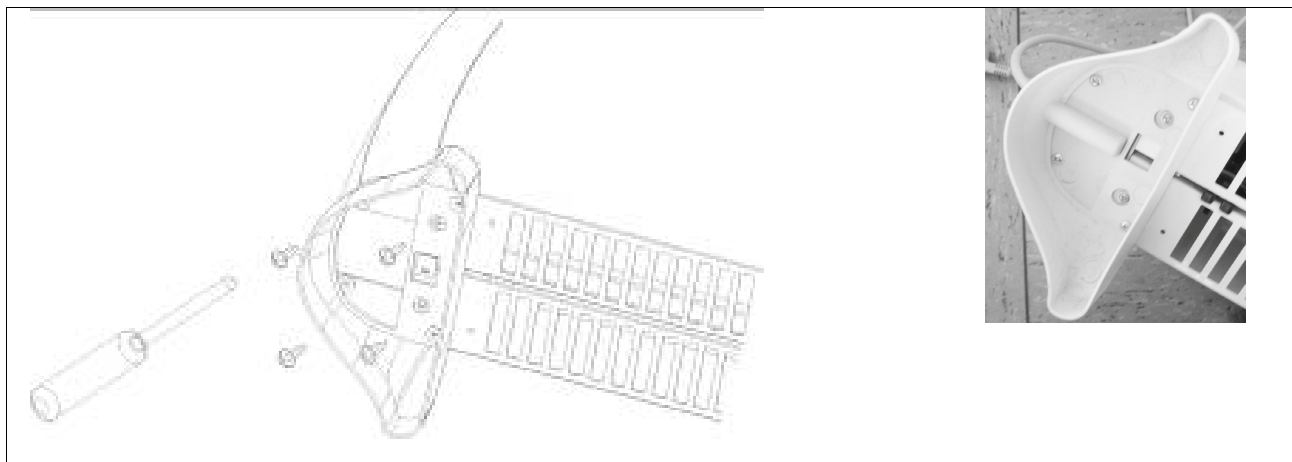
Modes ECO/CONFORT/SUPER - 750/1250/2000 W - Thermostat et sélecteur de mode avec turbo

JAZZ T

Modes ECO/CONFORT/SUPER - 750/1250/2000 W – Thermostat et sélecteur de mode avec turbo et minuterie 24h.

MONTAGE DES PIEDS FOURNIS

Dans son emballage, le convecteur est dépourvu des pieds, il faut donc les monter avant la mise en service de l'appareil. Pour fixer les pieds à la base du convecteur utilisez les 4 vis fournies avec l'appareil, en prenant soin de s'assurer qu'ils sont correctement situés dans les extrémités inférieures du côté de chauffage.



MODE D'UTILISATION DU CONVECTEUR

Choisir un endroit approprié pour placer le convecteur, en veillant à respecter les consignes générales de sécurité indiquées dans la première partie de cette notice. Ce convecteur est conçu pour fonctionner debout.

Avant de brancher la fiche dans la prise de courant, s'assurer que le voltage correspond bien à celui indiqué sur la plaque signalétique du convecteur.

1

Placer le thermostat sur le niveau de température désiré, en sachant que «-» signifie température minimale et «+» température maximale : le convecteur commencera à fonctionner seulement avec un niveau de température supérieur au minimum (tourner le thermostat dans le sens des aiguilles d'une montre – de - vers +).

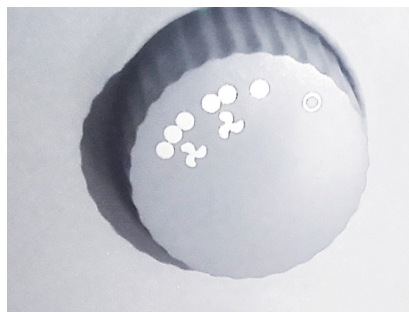


Thermostat

- (température minimale)
- + (température maximale)

2

Choisir ensuite le mode désiré avec le sélecteur de mode.




Sélecteur de mode

- = OFF
- = ECO (750 W)
- = CONFORT (1500W) avec VENTILATION FORCEE
- = SUPER (2000W) avec VENTILATION FORCEE

Pour régler la température ambiante, tourner le bouton du thermostat : dans le sens des aiguilles d'une montre pour l'augmenter et en sens inverse pour la baisser.

Lors de l'allumage du panneau, il convient de tourner le bouton du thermostat au maximum. Puis, quand la pièce atteint une température agréable, tourner le bouton du thermostat dans le sens inverse des aiguilles d'une montre jusqu'à ce le voyant de fonctionnement de l'interrupteur activé s'éteigne : de cette manière, le panneau maintiendra dans la pièce cette température constante.

Seulement pour JAZZ T, s'il vous plaît vérifier l'état minuterie: si elle est en O, le convecteur ne peut pas commencer à fonctionner, si elle est sur  le temps de démarrage dépend de réglage de la minuterie. S'il est sur I, le convecteur peut être activé par thermostat et la sélection du niveau de puissance.

Pour arrêter complètement le convecteur, remettre le sélecteur de modalité sur 0, puis tourner le bouton du thermostat dans le sens inverse des aiguilles d'une montre jusqu'à entendre un clic signalant l'extinction totale.

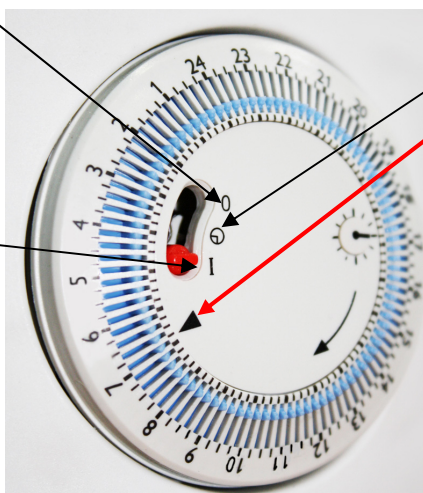
Ensuite, débrancher la fiche du câble d'alimentation de la prise si l'appareil n'est pas utilisé pour une période prolongée.


MINUTERIE DE MARCHÉ (modèle JAZZ T)

Le modèle JAZZ T est équipé d'une minuterie qui permet de programmer l'allumage et le fonctionnement du convecteur sur les 24 heures.


Interrupteur rouge sur 0 - OFF:
Le convecteur ne fonctionne pas ou cesse de travailler.

Interrupteur rouge sur I - ON:
Le convecteur fonctionne en continu, ne dépendant que de régulation par thermostat.



Interrupteur rouge sur  - Minuterie activée :
Vous permet de programmer la marche et l'arrêt du convecteur.
Placez la bague extérieure sur l'heure à laquelle vous voulez faire partir l'appareil : par exemple, si vous voulez allumer l'appareil à 8 heures dans l'après midi, tournez la bague extérieure jusqu'à arrêter l'indicateur de flèche au numéro 20.
Ensuite, définissez la durée du fonctionnement en déplaçant les coureurs de la minuterie: considérant que chaque coureur est de 15 minutes, pour 1 heure il faut déplacer 4 chevaliers entre 20 et 21.
L'appareil s'éteint après le délai fixé. Pendant la période fixée le fonctionnement du convecteur sera toujours régi également par le thermostat.

N.B.

Si on laisse l'interrupteur rouge sur , le convecteur se mettra en marche automatiquement tous les jours à la même heure, tant que l'alimentation est connectée, le sélecteur de la puissance n'est pas à 0 et le thermostat est en position moyenne.

DISPOSITIF DE SECURITE CONTRE LA SURCHAUFFE

En cas de surchauffe, un thermostat de sécurité supplémentaire protège l'appareil contre la surchauffe et l'éteint automatiquement.

Si l'appareil s'éteint lui-même, débrancher la fiche principale de la prise.

L'appareil est prêt à l'emploi après une phase de refroidissement (env. 15 minutes).

Mettre de nouveau la fiche dans la prise.

Si cela se répète, vérifiez d'abord si le thermostat a été réglé correctement ou si un objet empêche le fonctionnement en chauffage.

NETTOYAGE DU CONVECTEUR

- Il faut toujours débrancher la fiche de la prise et laisser refroidir le convecteur avant de procéder à son nettoyage.
- Utiliser un chiffon humide pour nettoyer l'extérieur du convecteur et le débarrasser de la poussière. Laisser l'enveloppe sécher avant d'utiliser à nouveau le convecteur.
- Veiller à ne pas faire pénétrer d'eau à l'intérieur du convecteur.
- Ne pas utiliser de benzène, de solvants ou de composants abrasifs pour nettoyer le convecteur, car ils pourraient endommager son enveloppe.
- Utiliser un aspirateur pour débarrasser les grilles d'entrée et de sortie de l'air de toute poussière.
- S'assurer que le convecteur est bien sec avant de brancher la fiche.
- Ne pas se servir d'outils métalliques pour nettoyer le convecteur. Les débris de métal qui risquent de se détacher pourraient s'infiltrer dans les parties électriques du panneau et provoquer un court-circuit.
- En cas de dysfonctionnement ou de dommage, il faut toujours faire appel à un service d'assistance technique agréé.

RANGEMENT DU CONVECTEUR

Pendant les périodes de non-utilisation, ranger le convecteur dans sa boîte d'origine, avec la présente notice, dans un endroit frais et sec. Ne pas ranger l'appareil quand il est encore chaud. Attendre qu'il ait complètement refroidi.

INFORMATION SUR L'ÉLIMINATION CORRECTE DU PRODUIT SELON LA DIRECTIVE EUROPÉENNE 2012/19/UE



En fin de vie, cet appareil ne doit pas être éliminé avec les autres déchets ménagers. Il faut le déposer au point de collecte local approprié ou le remettre à un commerçant qui assure ce service. La collecte sélective d'un appareil électrique ou électronique permet d'optimiser le taux de récupération et de recyclage des matériaux qui le composent avec d'importantes économies d'énergie et de ressources et empêcher ainsi tout danger pour la santé et pour l'environnement. Le symbole de la poubelle barrée apposé sur l'appareil rappelle que ce dernier doit faire l'objet d'une collecte sélective. L'élimination non conforme de l'appareil de la part de l'utilisateur entraîne l'application des sanctions administratives prévues par la norme en vigueur.



www.argoclima.com