



ES

RADIADOR DE ACEITE

WHISPER 9

WHISPER 11



Este producto está indicado únicamente en lugares abrigados o para una utilización puntual.

INSTRUCCIONES PARA EL USO

Leer las instrucciones detenidamente antes de encender el panel o de hacer algún mantenimiento.
Observar todas las instrucciones de seguridad; la inobservancia de las mismas puede ser fuente de accidentes y/o daños.
Conservar estas instrucciones.

INFORMACION GENERAL SOBRE LA SEGURIDAD

- Atenerse exclusivamente a las indicaciones de uso de este manual. Cualquier otro uso no recomendado por el fabricante puede provocar incendios, descargas eléctricas o accidentes personales.
 - Cerciorarse de que el tipo de suministro eléctrico coincida con la tensión indicada en la placa de datos del radiador (CA 220-240V/50-60 Hz).
 - Este aparato no puede ser utilizado por niños menores de 8 años de edad y por personas con discapacidades físicas, sensoriales o psíquicas, así como por personas que no tengan la experiencia y los conocimientos necesarios, siempre bajo vigilancia o después haber recibido instrucciones sobre el uso seguro y después haber comprendido los peligros inherentes.
 - Los niños no deben jugar con el aparato.
 - La limpieza y el mantenimiento destinados a ser realizados por el usuario no deben ser realizados por los niños sin supervisión.
 - Desembalar el panel y controlar que el mismo esté en buenas condiciones antes de comenzar a usarlo. Mantener los eventuales envoltorios plásticos lejos del alcance de los niños.
 - Antes de usar el radiador, controlar el cable y el enchufe para verificar que no se hayan dañado durante el transporte.
 - Este producto no es un juguete.
 - Los niños menores de 3 años deben mantenerse alejados si no se les supervisa continuamente.
 - Los niños entre las edades de 3 y 8 deben encender / cerrar rigurosamente funcionalmente tanto el estado colocado o instalado en su posición de funcionamiento normal como que reciben vigilancia o instrucciones sobre la edad del niño para comprender los peligros.
 - Los niños entre 3 y 8 años de edad no deben enchufar, ajustar o limpiar el equipo ni realizar tareas de mantenimiento por parte del usuario.
- ATENCIÓN: Algunas partes de este producto pueden calentarse mucho y causar quemaduras. Se debe prestar especial atención en presencia de niños y personas vulnerables.**
- Desconectar el radiador de la red de suministro cada vez que se limpie o no se use.

- Para desconectar el radiador, poner los interruptores en la posición OFF y extraer el enchufe de la toma de electricidad. Para extraer el enchufe no tirar del cable.
- Evitar la introducción de los dedos u objetos en las rejillas de entrada y salida del aire, dado que esto puede provocar una descarga eléctrica o un incendio y dañar el panel. Para prevenir incendios, no bloquear ni alterar las rejillas de ninguna forma durante el funcionamiento del radiador.
- No utilizar el panel con el cable o el enchufe dañados. Si el cable de alimentación está dañado, debe ser reemplazado por el fabricante o su servicio de asistencia técnica o, en cualquier caso, por una persona con una calificación similar, para evitar cualquier riesgo.
- No apoyar nada sobre el cable ni doblarlo. Durante el funcionamiento, el cable debe estar completamente desenrollado.
- No se aconseja el uso de cables de prolongación, porque los mismos pueden recalentarse y ser fuente de incendios. No utilizar nunca un solo cable de prolongación para hacer funcionar más de un panel.
- El radiador se calienta mucho durante el funcionamiento y puede ustionar. Para evitar quemaduras, no tocar las superficies calientes con la piel desnuda. Para desplazar el panel servirse del asa correspondiente. Mantener todo material inflamable como muebles, cojines, mantas, papel, ropa, cortinas, etc. a una distancia de 1 metro.
- No sumergir el cable, el enchufe ni cualquier otro componente del radiador en el agua o en otros líquidos.
- No tocar el radiador ni el enchufe con las manos mojadas.
- No usar el radiador en ambientes pulverulentos o que contengan vapores inflamables (por ejemplo en talleres o garajes).
- No colocar el radiador arriba o cerca de otras fuentes de calor.

ADVERTENCIA: NO CUBRIR EL RADIADOR A FIN DE EVITAR SU RECALENTAMIENTO.

El símbolo ilustrado aquí abajo significa precisamente esto.



- Existe el peligro de incendio si, durante su funcionamiento, el panel radiante se cubre o está en contacto con materiales inflamables

(incluso cortinas, drapeados, mantas, etc.). **MANTENER EL PANEL RADIANTE ALEJADO DE DICHOS MATERIALES.**

- Evite que se introduzcan objetos extraños en las aberturas de ventilación o descarga, dado que los mismos pueden provocar descargas eléctricas, incendios o daños al radiador.
- Los radiadores presentan partes que producen arcos o chispas. Por tanto no deben ser utilizados en áreas consideradas peligrosas, como por ejemplo con riesgo de incendio, de explosión, cargadas de sustancias químicas o de humedad.
- No utilizar el radiador sobre superficies blandas, como una cama, donde las rejillas puedan obstruirse. Durante el funcionamiento, apoyar el radiador sobre superficies estables, planas, para evitar que se voltee. Acomodar el cable de manera que el radiador u otros objetos no se apoyen sobre el mismo. No pasar el cable bajo alguna alfombra. No cubrir el cable con mantas, alfombras u objetos similares. Poner el cable lejos de áreas de tránsito, donde no pueda ser desenchufado accidentalmente.
- Este panel radiante no puede utilizarse en baños, lavaderos, alrededor de duchas o piscinas, ni en ambientes internos similares. Nunca colocar el radiador de manera que pueda caer en pilas u otros recipientes de agua.
- Nunca colocar el radiador sobre el suelo mojado.
- De todas formas, evitar que los mandos de regulación queden al alcance de personas que estén tomando un baño o una ducha.
- El aparato de calefacción no debe colocarse inmediatamente debajo de una toma de corriente.
- La toma debe estar conectada a una instalación de puesta a tierra.
- Evitar que el cable eléctrico quede en contacto con las partes del panel radiante sujetas a calentamiento durante el funcionamiento, a fin de evitar que el mismo se dañe con la temperatura elevada.
- No utilizar el radiador al aire libre. No utilizar el radiador frente a una ventana abierta o cerca de la misma.

ADVERTENCIA: No utilizar el radiador con un programador o cualquier otro dispositivo de encendido automático, dado que si el panel estuviera cubierto o posicionado de manera incorrecta podría provocarse un incendio.

- Al primer encendido, el radiador puede emanar un olor leve e inocuo. Dicho olor es normal y se debe al primer calentamiento de los elementos de calefacción internos; no volverá a presentarse durante los usos posteriores.

- No tratar de reparar, desmontar ni alterar el panel radiante. El panel no contiene piezas que puedan ser reparadas por el usuario.
- Antes de hacer algún mantenimiento o desplazamiento del radiador, apagar el interruptor y desenchufar el aparato. Desenchufar siempre el radiador cuando no se requiera su uso.

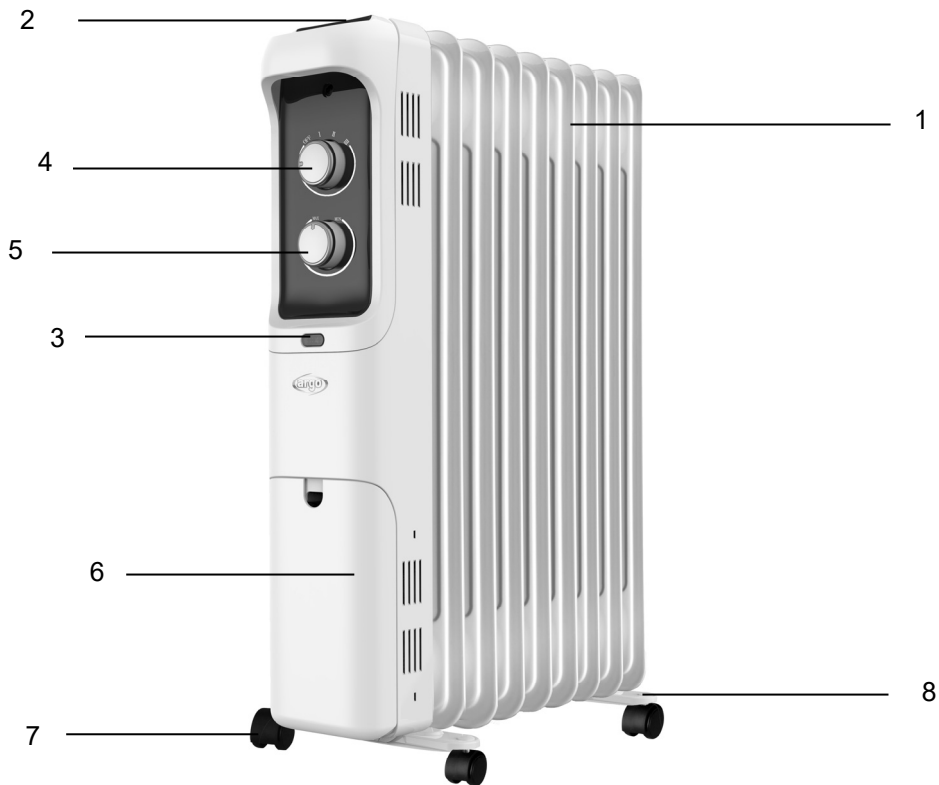
ADVERTENCIA: DESENCUFAR EL RADIADOR CADA VEZ QUE SE REALIZA EL MANTENIMIENTO O ALGÚN DESPLAZAMIENTO.

- No colocar nada sobre el radiador ni colgar ropa mojada sobre el mismo.
- Apagar el aparato cuando quede sin vigilancia a fin de evitar accidentes.
- Si el radiador no se va a utilizar por un período prolongado, desenchufarlo, guardarlo en su caja y colocarlo en un lugar seco y ventilado.
- Durante el uso del radiador, procurar que la entrada y salida del aire no queden cerca de paredes o cortinas, de manera que no se obstruyan y afecten la eficacia del aparato.
- Si se siente un ruido u olor anómalos durante el funcionamiento del radiador, apagarlo y desenchufarlo de inmediato.
- No utilizar el radiador en ambientes cuya superficie sea inferior a los 4 m².
- Es aconsejable evitar la exposición continua de ancianos y niños a las corrientes de aire.
- No utilizar el radiador si éste se ha caído o dañado de alguna manera.

CUIDADO:

EL INTERRUPTOR ON/OFF NO ES EL ÚNICO MEDIO PARA DESCONECTAR EL SUMINISTRO ELÉCTRICO. EN CASO DE INACTIVIDAD, DESPLAZAMIENTO O MANTENIMIENTO DEL PANEL, DESENCUFAR EL APARATO DE LA TOMA DE ELECTRICIDAD.

DESCRIPCIÓN DE LAS PARTES

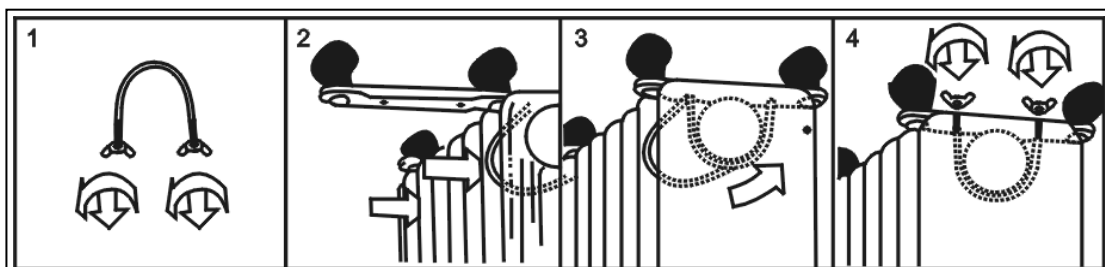


- | | |
|--------------------------------|---|
| 1. Elementos | 5. Termostato de ambiente |
| 2. Manija de transporte | 6. Compartimento para cable de alimentación |
| 3. Luz indicadora de encendido | 7. Ruedas |
| 4. Selector de potencia | 8. Placa para montar las ruedas. |

CÓMO MONTAR LOS PIES

En el embalaje, el radiador no tiene ruedas, por lo que debe montarse antes de poner en funcionamiento el aparato. No opere el radiador sin las ruedas montadas en la parte inferior de la unidad. De lo contrario, puede existir riesgo de incendio.

- Afloje las tuercas y arandelas de las ruedas.
- Fije las ruedas a los dos ejes metálicos con arandela y tuerca.
- Gire el radiador al revés para facilitar el montaje, y asegúrese de que esté en una posición estable sin riesgo de caerse.
- Retire las tuercas de los tornillos U (1) e inserte los tornillos U a través de los agujeros en el conjunto de la rueda como se muestra (fig. 2 y 3), vuelva a colocar la tuerca de mariposa y apriete firmemente (fig. 4). Atención: no apriete demasiado la tuerca, esto podría dañar la brida del radiador.
- Realice la misma operación para montar las ruedas delante y detrás del radiador.
- Vuelva a colocar el aparato en posición vertical.



CÓMO UTILIZAR EL RADIADOR

Elija un lugar adecuado para colocar el radiador, teniendo en cuenta las precauciones generales de seguridad indicadas en la primera parte de este manual. Use este radiador solo en posición vertical.

Ajuste todas las funciones a la posición OFF, inserte el enchufe en el enchufe, asegurándose de que el voltaje cumpla con lo indicado en la placa de datos del radiador.

Gire la perilla del termostato de habitación en sentido horario a la posición MAX y seleccione el nivel de calor deseado de la siguiente manera: I para calor mínimo - II para calor medio - III para calor máximo. Cuando la temperatura ambiente alcance la deseada, gire lentamente la perilla del termostato en sentido antihorario hasta que la luz indicadora se apague. Si la temperatura ambiente cae por debajo de la temperatura establecida, el radiador se reactiva automáticamente para alcanzar la temperatura establecida, de esta manera la temperatura permanecerá constante en la habitación con un ahorro de energía. Si desea cambiar la temperatura establecida, gire el termostato en sentido horario para aumentarlo o en sentido antihorario para disminuirlo.

Este radiador tiene un sistema de protección contra sobrecalentamiento que permite apagar el producto cuando algunas partes se calientan demasiado. Para apagar completamente el radiador, gire el selector de energía nuevamente a la posición de OFF y luego gire la perilla del termostato en sentido antihorario hasta que escuche un clic de apagado total. Luego, retire el cable de la toma de corriente si el aparato no se utiliza durante un cierto período de tiempo.

COMO LIMPIAR EL RADIADOR

- Antes de limpiar el radiador, desenchufarlo siempre de la toma de electricidad y dejarlo enfriar.
- Utilizar un paño húmedo para limpiar la superficie exterior del convector a fin de eliminar el polvo. Antes de utilizar nuevamente el radiador, esperar hasta que su cubierta esté bien seca.
- No sumerja el radiador en agua.
- Impedir que el agua penetre en el radiador.
- Para limpiar el radiador no utilizar benceno, disolventes o compuestos abrasivos, dado que estos productos podrían dañar la cubierta.
- Utilizar una aspiradora para extraer el polvo de las rejillas de entrada y salida del aire.
- Antes de enchufar el radiador, cerciorarse de que el mismo se haya secado.
- No utilizar objetos metálicos para limpiar el convector. Podrían desprenderse eventuales fragmentos de metal que producirían un cortocircuito al entrar en contacto con las partes eléctricas del panel.
- En caso de daños o fallos de funcionamiento, recurrir siempre a un centro de asistencia técnica autorizado.

COMO CONSERVAR EL RADIADOR

Durante los períodos de inactividad, conservar el radiador en su caja original junto con este manual y guardarlo en un sitio fresco y seco. Enrolle el cable de alimentación e insértelo en el compartimento especial. No guardar el aparato cuando aún esté caliente. Esperar siempre que se enfríe por completo.

REQUISITOS DE INFORMACIÓN QUE DEBEN CUMPLIR LOS APARATOS DE CALEFACCIÓN LOCAL ELÉCTRICOS

Cuadro 2 - ANEXO II Requisitos de diseño ecológico - Requisitos relativos a la información sobre el producto
 REGLAMENTO (UE) 2015/1188 DE LA COMISIÓN de 28 de abril de 2015 por el que se aplica la Directiva 2009/125/CE del Parlamento Europeo y del Consejo en lo relativo a los requisitos de diseño ecológico aplicables a los aparatos de calefacción local

Identificador(es) del modelo : WHISPER 9				Partida	Unidad
Partida	Símbolo	Valor	Unidad	Partida	Unidad
Potencia calorífica				Tipo de aportación de calor, únicamente para los aparatos de calefacción local eléctricos de acumulación (seleccione uno)	
Potencia calorífica nominal	P_{nom}	2,0	kW	control manual de la carga de calor, con termostato integrado	[no]
Potencia calorífica mínima (indicativa)	P_{min}	0,8	kW	control manual de la carga de calor con respuesta a la temperatura interior o exterior	[no]
Potencia calorífica máxima continuada	$P_{max,c}$	2,0	kW	elektronische Regelung der Wärmezufuhr mit Rückmeldung der Raum- und/oder Außentemperatur	[no]
Consumo auxiliar de electricidad				control electrónico de la carga de calor con respuesta a la temperatura interior o exterior	[no]
A potencia calorífica nominal	e_{lmax}	NA	kW	Tipo de control de potencia calorífica/de temperatura interior (seleccione uno)	
A potencia calorífica mínima	e_{lmin}	NA	kW	potencia calorífica de un solo nivel, sin control de temperatura interior	[no]
En modo de espera	$e_{l_{sb}}$	0	kW	Dos o más niveles manuales, sin control de temperatura interior	[no]
				con control de temperatura interior mediante termostato mecánico	[si]
				con control electrónico de temperatura interior	[no]
				control electrónico de temperatura interior y temporizador diario	[no]
				control electrónico de temperatura interior y temporizador semanal	[no]
				Otras opciones de control (pueden seleccionarse varias)	
				control de temperatura interior con detección de presencia	[no]
				control de temperatura interior con detección de ventanas abiertas	[no]
				con opción de control a distancia	[no]
				con control de puesta en marcha adaptable	[no]
				con limitación de tiempo de funcionamiento	[no]
				con sensor de lámpara negra	[no]
Información de contacto :		ARGOCLIMA SPA - Via A. Varo,35 - Alfianello (BS) - ITALY - www.argoclima.com			

Identificador(es) del modelo : WHISPER 11				
Partida	Símbolo	Valor	Unidad	
Potencia calorífica				Tipo de aportación de calor, únicamente para los aparatos de calefacción local eléctricos de acumulación (seleccione uno)
Potencia calorífica nominal	P_{nom}	2,5	kW	control manual de la carga de calor, con termostato integrado [no]
Potencia calorífica mínima (indicativa)	P_{min}	1,0	kW	control manual de la carga de calor con respuesta a la temperatura interior o exterior [no]
Potencia calorífica máxima continuada	$P_{max,c}$	2,5	kW	elektronische Regelung der Wärmezufuhr mit Rückmeldung der Raum- und/oder Außentemperatur [no]
Consumo auxiliar de electricidad				control electrónico de la carga de calor con respuesta a la temperatura interior o exterior [no]
A potencia calorífica nominal	e_{lmax}	NA	kW	Tipo de control de potencia calorífica/de temperatura interior (seleccione uno)
A potencia calorífica mínima	e_{lmin}	NA	kW	potencia calorífica de un solo nivel, sin control de temperatura interior [no]
En modo de espera	$e_{l_{sb}}$	0	kW	Dos o más niveles manuales, sin control de temperatura interior [no]
				con control de temperatura interior mediante termostato mecánico [si]
				con control electrónico de temperatura interior [no]
				control electrónico de temperatura interior y temporizador diario [no]
				control electrónico de temperatura interior y temporizador semanal [no]
				Otras opciones de control (pueden seleccionarse varias)
				control de temperatura interior con detección de presencia [no]
				control de temperatura interior con detección de ventanas abiertas [no]
				con opción de control a distancia [no]
				con control de puesta en marcha adaptable [no]
				con limitación de tiempo de funcionamiento [no]
				con sensor de lámpara negra [no]
Información de contacto :	ARGOCLIMA SPA - Via A. Varo,35 - Alfianello (BS) - ITALY - www.argoclima.com			

INFORMACIÓN PARA LA CORRECTA ELIMINACIÓN DEL PRODUCTO EN VIRTUD DE LA DIRECTIVA EUROPEA 2012/19/UE



Al final de su vida útil, este aparato no debe desecharse junto a los vertidos domésticos. En cambio, debe entregarse a los centros de recogida selectiva o bien a los revendedores que ofrecen este servicio. La recogida selectiva de los aparatos eléctricos y electrónicos permite evitar los posibles efectos nocivos sobre el medio ambiente y la salud humana a raíz del desecho inadecuado, así como recuperar y reciclar los materiales que los componen logrando un importante ahorro de energía y de recursos. Para destacar la importancia de la recogida selectiva de estos aparatos, el producto presenta el símbolo del contenedor tachado. La eliminación abusiva del producto por parte del usuario comporta la aplicación de sanciones administrativas previstas por la normativa vigente.



improve your life

www.argoclima.com