



improve your life

CE

ES

# WARM BLACK TT 9-11

RADIADOR DE ACEITE DIATÉRMICO CON  
FUNCIÓN TURBO



Este producto está indicado únicamente en  
lugares abrigados o para una utilización puntual.

## INSTRUCCIONES DE USO

Leer las instrucciones detenidamente antes de encender el panel o de hacer algún mantenimiento. Observar todas las instrucciones de seguridad; la inobservancia de las mismas puede ser fuente de accidentes y/o daños. Conservar estas instrucciones.

## INFORMACIÓN GENERAL SOBRE LA SEGURIDAD

- Atenerse exclusivamente a las indicaciones de uso de este manual. Cualquier otro uso no recomendado por el fabricante puede provocar incendios, descargas eléctricas o accidentes personales.
- Cerciorarse de que el tipo de suministro eléctrico coincida con la tensión indicada en la placa de datos del radiador (220-240V~50Hz).
- Este aparato no puede ser utilizado por niños menores de 8 años de edad y por personas con discapacidades físicas, sensoriales o psíquicas, así como por personas que no tengan la experiencia y los conocimientos necesarios, siempre bajo vigilancia o después haber recibido instrucciones sobre el uso seguro y después haber comprendido los peligros inherentes.
- Los niños no deben jugar con el aparato.
- La limpieza y el mantenimiento destinados a ser realizados por el usuario no deben ser realizados por los niños sin supervisión.
- Desembalar el aparato y controlar que el mismo esté en buenas condiciones antes de comenzar a usarlo. Mantener los eventuales envoltorios plásticos lejos del alcance de los niños.
- Antes de usar el radiador, controlar el cable y el enchufe para verificar que no se hayan dañado durante el transporte.
- Este producto no es un juguete.
- Los niños menores de 3 años deben mantenerse alejados si no se les supervisa continuamente.
- Los niños entre las edades de 3 y 8 deben encender/cerrar rigurosamente funcionalmente tanto el estado colocado o instalado en su posición de funcionamiento normal como que reciben vigilancia o instrucciones sobre la edad del niño para comprender los peligros.
- Los niños entre 3 y 8 años de edad no deben enchufar, ajustar o limpiar el equipo ni realizar tareas de mantenimiento por parte del usuario.  
**ATENCIÓN: Algunas partes de este producto pueden calentarse mucho y causar quemaduras. Se debe prestar especial atención en presencia de niños y personas vulnerables.**
- Desconectar el radiador de la red de suministro cada vez que se limpie o no se use.
- Para desconectar el radiador, poner los interruptores en la posición 0

y extraer el enchufe de la toma de electricidad. Para extraer el enchufe no tirar del cable.

- Evitar la introducción de los dedos u objetos en las rejillas de entrada y salida del aire, dado que esto puede provocar una descarga eléctrica o un incendio y dañar el panel. Para prevenir incendios, no bloquear ni alterar las rejillas de ninguna forma durante el funcionamiento del radiador.
- **No utilizar el panel con el cable o el enchufe dañados.** Si el cable de alimentación está dañado, debe ser reemplazado por el fabricante o su servicio de asistencia técnica o, en cualquier caso, por una persona con una calificación similar, para evitar cualquier riesgo.
- No apoyar nada sobre el cable ni doblarlo. Durante el funcionamiento, el cable debe estar completamente desenrollado.
- No se aconseja el uso de cables de prolongación, porque los mismos pueden recalentarse y ser fuente de incendios. No utilizar nunca un solo cable de prolongación para hacer funcionar más de un panel.
- El radiador se calienta mucho durante el funcionamiento y puede ustionar. Para evitar quemaduras, no tocar las superficies calientes con la piel desnuda. Para desplazar el panel servirse del asa correspondiente. Mantener todo material inflamable como muebles, cojines, mantas, papel, ropa, cortinas, etc. a una distancia de 1 metro.
- No sumergir el cable, el enchufe ni cualquier otro componente del radiador en el agua o en otros líquidos.
- No tocar el radiador ni el enchufe con las manos mojadas.
- No usar el radiador en ambientes pulverulentos o que contengan vapores inflamables (por ejemplo en talleres o garajes).
- No colocar el radiador arriba o cerca de otras fuentes de calor.

**ADVERTENCIA: NO CUBRIR EL RADIADOR A FIN DE EVITAR SU RECALENTAMIENTO.**

El símbolo ilustrado aquí abajo significa precisamente esto:



- Existe el peligro de incendio si, durante su funcionamiento, el panel radiante se cubre o está en contacto con materiales inflamables (incluso cortinas, drapeados, mantas, etc.). **MANTENER EL PANEL RADIANTE ALEJADO DE DICHOS MATERIALES.**
- Evite que se introduzcan objetos extraños en las aberturas de ventilación

o descarga, dado que los mismos pueden provocar descargas eléctricas, incendios o daños al radiador.

- Los radiadores presentan partes que producen arcos o chispas.
- No deben ser utilizados en áreas consideradas peligrosas, como por ejemplo con riesgo de incendio, de explosión, cargadas de sustancias químicas o de humedad.
- No utilizar el radiador sobre superficies blandas, como una cama, donde las rejillas puedan obstruirse. Durante el funcionamiento, apoyar el radiador sobre superficies estables, planas, para evitar que se voltee. Acomodar el cable de manera que el radiador otros objetos no se apoyen sobre el mismo. No pasar el cable bajo alguna alfombra. No cubrir el cable con mantas, alfombras u objetos similares.
- Poner el cable lejos de áreas de tránsito, donde no pueda ser desenchufado accidentalmente.
- Este panel radiante no puede utilizarse en baños, lavaderos, alrededor de duchas o piscinas, ni en ambientes internos similares.



- Nunca colocar el radiador de manera que pueda caer en pilas u otros recipientes de agua.
- Nunca colocar el radiador sobre el suelo mojado.
- Mantenga el radiador y el cable de alimentación alejados del agua.
- De todas formas, evitar que los mandos de regulación queden al alcance de personas que estén tomando un baño o una ducha.
- El aparato de calefacción no debe colocarse inmediatamente debajo de una toma de corriente.
- La toma debe estar conectada a una instalación de puesta a tierra.
- Evitar que el cable eléctrico quede en contacto con las partes del panel radiante sujetas a calentamiento durante el funcionamiento, a fin de evitar que el mismo se dañe con la temperatura elevada.
- No utilizar el radiador al aire libre. No utilizar el radiador frente a una ventana abierta o cerca de la misma.

**ADVERTENCIA:** No utilizar el radiador con un programador o cualquier otro dispositivo de encendido automático, dado que si el panel estuviera cubierto o posicionado de manera incorrecta podría

### **provocarse un incendio.**

- Al primer encendido, el radiador puede emanar un olor leve e inocuo. Dicho olor es normal y se debe al primer calentamiento de los elementos de calefacción internos; no volverá a presentarse durante los usos posteriores.
- No tratar de reparar, desmontar ni alterar el panel radiante. El panel no contiene piezas que puedan ser reparadas por el usuario.
- Antes de hacer algún mantenimiento o desplazamiento del radiador, apagar el radiador y desenchufar el aparato. Desenchufar siempre el radiador cuando no se requiera su uso.

### **ADVERTENCIA: DESENCHUFAR EL RADIADOR CADA VEZ QUE SE REALIZA EL MANTENIMIENTO O ALGÚN DESPLAZAMIENTO.**

- No colocar nada sobre el radiador ni colgar ropa mojada sobre el mismo.
- Apagar el aparato cuando quede sin vigilancia a fin de evitar accidentes.
- Si el radiador no se va a utilizar por un período prolongado, desenchufarlo, guardarlo en su caja y colocarlo en un lugar seco y ventilado.
- Durante el uso del radiador, procurar que la entrada y salida del aire no queden cerca de paredes o cortinas, de manera que no se obstruyan y afecten la eficacia del aparato.
- Si se siente un ruido u olor anómalos durante el funcionamiento del radiador, apagarlo y desenchufarlo de inmediato.

- No utilizar el radiador si éste se ha caído o dañado de alguna manera.

### **CUIDADO: EL INTERRUPTOR ON/OFF NO ES EL ÚNICO MEDIO PARA DESCONECTAR EL SUMINISTRO ELÉCTRICO. EN CASO DE INACTIVIDAD, DESPLAZAMIENTO O MANTENIMIENTO DEL PANEL, DESENCHUFAR EL APARATO DE LA TOMA DE ELECTRICIDAD.**

**ATENCIÓN:** Este radiador está lleno de una cantidad precisa de aceite especial. Las reparaciones que requieran la apertura del cuerpo del radiador (como las fugas de aceite) deben ser realizadas únicamente por el fabricante o el servicio postventa autorizado, con el que se debe contactar en caso de fugas de aceite.

## DESCRIPCIÓN DE LAS PARTES



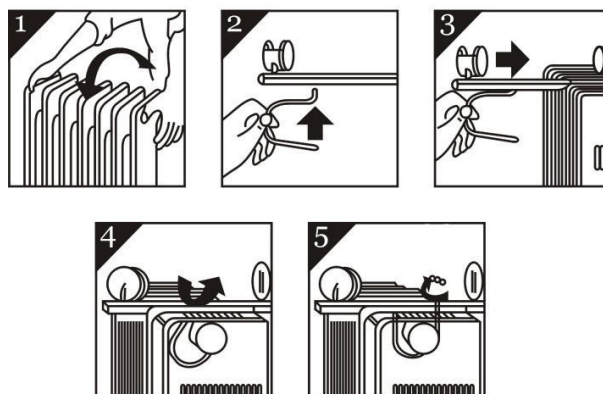
- A. Manija de transporte integrada
- B. Luz indicadora de encendido
- C. Termostato de ambiente
- D. Selector de potencia
- E. Perilla de ajuste del temporizador

- F. Rejilla de salida de aire caliente (modo Turbo)
- G. Carrete de cable para el cable de alimentación
- H. Elementos
- I. Placa para montar las ruedas
- J. Ruedas multidireccionales

## CÓMO MONTAR LAS RUEDAS SUMINISTRADAS

En el embalaje, el radiador no tiene ruedas, por lo que debe montarse antes de poner el aparato en funcionamiento. No haga funcionar el calefactor sin las ruedas montadas en la parte inferior de la unidad, de lo contrario puede haber riesgo de incendio. Antes de utilizar el radiador nuevo, es necesario montar los dos ejes metálicos y las ruedas (incluidas).

1. Voltee el radiador y sujételo firmemente, colóquelo sobre una superficie plana y estable para evitar dañar el piso (Fig. 1).
2. Luego inserte el perno en U en el radiador pasándolo a través de los elementos calefactores (Fig. 2-3).
3. Coloque las ruedas en el eje metálico y después de posicionar el perno en "U" en el radiador, inserte el eje metálico con las ruedas, haciendo que el eje metálico entre en los salientes del perno en "U" (Fig.4) .
4. Atornille firmemente las dos tuercas de mariposa en las protuberancias del perno en "U", para permitir que el eje de metal se fije a las ruedas (Fig.5).



Una vez finalizadas las operaciones de montaje de las ruedas, vuelva a colocar el radiador en posición vertical.

## CÓMO UTILIZAR EL RADIADOR

Elija un lugar adecuado para colocar el radiador, teniendo en cuenta las precauciones generales de seguridad indicadas en la primera parte de este manual. Utilice este radiador únicamente en posición vertical. Configure todas las funciones en la posición 0, inserte el enchufe en la toma, asegurándose de que cumpla con lo indicado en la placa de características del radiador.

Después de colocar la perilla selectora de potencia en la posición 0, gírela en el sentido de las agujas del reloj para seleccionar el modo de calefacción deseado y la potencia en uno de los siguientes 5 niveles/modos configurables:

### WARM BLACK TT 9

ECO (potencia mínima) 900W

COMFORT (potencia media) 1100W

SUPER (potencia máxima) 2000W

TURBO (SOLO VENTILACIÓN EN FRÍO) 400W

SUPER + VENTILACIÓN FORZADA (TURBO) 2400W (MODO SUPER TURBO)

### WARM BLACK TT 11

ECO (potencia mínima) 1000W

COMFORT (potencia media) 1500W

SUPER (potencia máxima) 2500W

TURBO (SOLO VENTILACIÓN EN FRÍO) 400W

SUPER + VENTILACIÓN FORZADA (TURBO) 2400W (MODO SUPER TURBO)

“•” (ECO) “••” (COMFORT) “•••” (SUPER)

Es posible activar la función Turbo, que permite que el radiador introduzca aire caliente en la estancia a través de la rejilla frontal. Para activar esta función, gire el selector de potencia y colóquelo en:



Solo función Turbo



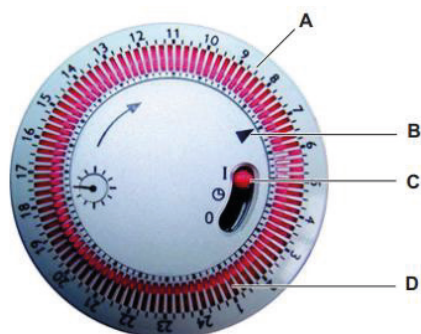
Función Super Turbo + Calefacción máxima

Luego gire la perilla del termostato de ambiente a la posición máxima. Cuando la temperatura de la habitación alcance la deseada, girar lentamente el mando del termostato en sentido antihorario hasta que se apague el piloto. Si la temperatura ambiente desciende por debajo de la temperatura establecida, el radiador se reactivará automáticamente para alcanzar la temperatura establecida, de esta manera la temperatura ambiente se mantendrá constante con ahorro de energía. Si desea cambiar la temperatura establecida, gire el termostato en el sentido de las agujas del reloj para aumentarla o en el sentido contrario a las agujas del reloj para disminuirla.

Para apagar el radiador, gire la perilla selectora a 0, la luz se apaga y retire el enchufe si no planea usar el producto.

### CONFIGURACIÓN DEL TEMPORIZADOR

Es posible configurar el temporizador de encendido y apagado del radiador, utilizando la perilla del temporizador ubicada en el costado del radiador:



A - Reloj

B - Flecha de hora actual

C - Botón de configuración del temporizador

D - Segmentos


La perilla del temporizador está compuesta por 96 segmentos rojos (D), y cada segmento equivale a 15 minutos y permite encender y operar el radiador durante un período de 24 horas.

En primer lugar, es necesario ajustar la hora actual, luego gire la perilla (A) en el sentido de las agujas del reloj hasta la posición de la flecha (B), que establece la hora actual.

Posicione el botón rojo en TEMPORIZADOR ACTIVO  para programar el encendido y apagado del radiador.

Coloque el anillo exterior del reloj (A) en la hora de encendido: por ejemplo, para programar el encendido a las 20.00, gire el anillo exterior del temporizador en el sentido de las agujas del reloj hasta que el indicador de flecha esté en el número 20. Luego, programe el duración del funcionamiento desplazando los segmentos rojos del temporizador (D) hacia el exterior: teniendo en cuenta que cada segmento vale 15 minutos, para programar 1 hora de funcionamiento mueva 4 segmentos entre las 20 y las 21 horas. El aparato se apagará al final del programa tiempo.

Durante el intervalo de tiempo establecido, el funcionamiento del radiador también estará regulado por el termostato. Si el botón está colocado en "I", el radiador siempre funciona, regulado solo por el termostato. Si el botón se coloca en "O", la unidad no funciona o deja de funcionar.

La configuración del temporizador no se restablece después de que se apaga la unidad, pero cada vez que se desenchufa la unidad, el reloj deja de actualizar la hora actual, por lo que la próxima vez que se encienda el calentador, se deberá restablecer la hora actual, usando la flecha ( B). Si desea que el radiador funcione en el temporizador, deje el botón rojo en Temporizador activo .

## SISTEMAS DE PROTECCIÓN

Este radiador tiene un sistema de protección contra sobrecalentamiento que permite apagar el producto cuando algunas partes se calientan demasiado. Para apagar completamente el radiador, vuelva a colocar el selector de potencia en la posición 0 y luego gire la perilla del termostato en sentido antihorario hasta escuchar un clic de apagado total. A continuación, extraiga el cable de la toma de corriente si no va a utilizar el aparato durante un cierto período de tiempo.

Este radiador dispone de un sistema de protección antivuelco, que permite apagarlo en caso de vuelco accidental del producto, o si éste se inclina excesivamente. Luego vuelva a colocar el radiador en posición vertical, para reanudar el funcionamiento normal.

## CÓMO LIMPIAR EL RADIADOR

- Antes de limpiar el radiador, desenchufarlo siempre de la toma de electricidad y dejarlo enfriar.
- Utilizar un paño húmedo para limpiar la superficie exterior del convector a fin de eliminar el polvo. Antes de utilizar nuevamente el radiador, esperar hasta que su cubierta esté bien seca.
- No sumerja el radiador en agua.
- Impedir que el agua penetre en el radiador.
- Para limpiar el radiador no utilizar benceno, disolventes o compuestos abrasivos, dado que estos productos podrían dañar la cubierta.
- Utilizar una aspiradora para extraer el polvo de las rejillas de entrada y salida del aire.
- Antes de enchufar el radiador, cerciorarse de que el mismo se haya secado.
- No utilizar objetos metálicos para limpiar el radiador. Podrían desprenderse eventuales fragmentos de metal que producirían un cortocircuito al entrar en contacto con las partes eléctricas del panel.
- En caso de daños o fallos de funcionamiento, recurrir siempre a un centro de asistencia técnica autorizado.

## CÓMO CONSERVAR EL RADIADOR

Durante los períodos de inactividad, conservar el radiador en su caja original junto con este manual y guardarlo en un sitio fresco y seco. Enrolle el cable de alimentación e insértelo en el enrollador de cable especial. No guardar el aparato cuando aún esté caliente. Esperar siempre que se enfríe por completo.



## INFORMACIÓN OBLIGATORIA PARA ELECTRODOMÉSTICOS DE CALEFACCIÓN LOCAL.

Cuadro 2 - ANEXO II Requisitos de diseño ecológico - Requisitos relativos a la información sobre el producto  
 REGLAMENTO (UE) 2015/1188 DE LA COMISIÓN de 28 de abril de 2015 por el que se aplica la Directiva 2009/125/CE del Parlamento Europeo y del Consejo en lo relativo a los requisitos de diseño ecológico aplicables a los aparatos de calefacción local.

Identificador(es) del modelo: <b>WARM BLACK TT 9</b>					
Partida	Símbolo	Valor	Unidad	Partida	Unidad
<b>Potencia calorífica</b>				<b>Tipo de aportación de calor, únicamente para los aparatos de calefacción local eléctricos de acumulación (seleccione uno)</b>	
Potencia calorífica nominal	P <sub>nom</sub>	2,4	kW	Control manual de la carga de calor, con termostato integrado	[no]
Potencia calorífica mínima (indicativa)	P <sub>min</sub>	0,4	kW	Control manual de la carga de calor con respuesta a la temperatura interior o exterior	[no]
Potencia calorífica máxima continuada	P <sub>max,c</sub>	2,4	kW	Control manual de la carga térmica con comprobación de la temperatura ambiente y/o exterior	[no]
<b>Consumo auxiliar de electricidad</b>				Control electrónico de la carga de calor con respuesta a la temperatura interior o exterior	[no]
A potencia calorífica nominal	e <sub>lmax</sub>	N/A	kW	<b>Tipo de control de potencia calorífica/de temperatura interior (seleccione uno)</b>	
A potencia calorífica mínima	e <sub>lmin</sub>	N/A	kW	Potencia calorífica de un solo nivel, sin control de temperatura interior	[no]
En modo de espera	e <sub>lsb</sub>	0,00025	kW	Dos o más niveles manuales, sin control de temperatura interior	[no]
				Con control de temperatura interior mediante termostato mecánico	[sí]
				Con control electrónico de temperatura interior	[no]
				Control electrónico de temperatura interior y temporizador diario	[no]
				Control electrónico de temperatura interior y Temporizador semanal	[no]
				<b>Otras opciones de control (pueden seleccionarse varias)</b>	
				Control de temperatura interior con detección de presencia	[no]
				Control de temperatura interior con detección de ventanas abiertas	[no]
				Con opción de control a distancia	[no]
				Con control de puesta en marcha adaptable	[no]
				Con limitación de tiempo de funcionamiento	[sí]
				Con sensor de lámpara negra	[no]
Información de contacto:	ARGOCLIMA SPA - Via A. Varo, 35 - Alfianello (BS) - ITALY - www.argoclima.com				

Identificador(es) del modelo: <b>WARM BLACK TT 11</b>					
Partida	Símbolo	Valor	Unidad	Partida	Unidad
<b>Potencia calorífica</b>				<b>Tipo de aportación de calor, únicamente para los aparatos de calefacción local eléctricos de acumulación (seleccione uno)</b>	
Potencia calorífica nominal	P <sub>nom</sub>	2,4	kW	Control manual de la carga de calor, con termostato integrado	[no]
Potencia calorífica mínima (indicativa)	P <sub>min</sub>	0,4	kW	Control manual de la carga de calor con respuesta a la temperatura interior o exterior	[no]
Potencia calorífica máxima continuada	P <sub>max,c</sub>	2,4	kW	Control manual de la carga térmica con comprobación de la temperatura ambiente y/o exterior	[no]
<b>Consumo auxiliar de electricidad</b>				Control electrónico de la carga de calor con respuesta a la temperatura interior o exterior	[no]
A potencia calorífica nominal	e <sub>lmax</sub>	N/A	kW	<b>Tipo de control de potencia calorífica/de temperatura interior (seleccione uno)</b>	
A potencia calorífica mínima	e <sub>lmin</sub>	N/A	kW	Potencia calorífica de un solo nivel, sin control de temperatura interior	[no]
En modo de espera	e <sub>lsb</sub>	0,00025	kW	Dos o más niveles manuales, sin control de temperatura interior	[no]
				Con control de temperatura interior mediante termostato mecánico	[sí]
				Con control electrónico de temperatura interior	[no]
				Control electrónico de temperatura interior y temporizador diario	[no]
				Control electrónico de temperatura interior y Temporizador semanal	[no]
				<b>Otras opciones de control (pueden seleccionarse varias)</b>	
				Control de temperatura interior con detección de presencia	[no]
				Control de temperatura interior con detección de ventanas abiertas	[no]
				Con opción de control a distancia	[no]
				Con control de puesta en marcha adaptable	[no]
				Con limitación de tiempo de funcionamiento	[sí]
				Con sensor de lámpara negra	[no]
Información de contacto:	ARGOCLIMA SPA - Via A. Varo,35 - Alfianello (BS) - ITALY - www.argoclima.com				



## INFORMACIÓN PARA LA CORRECTA ELIMINACIÓN DEL PRODUCTO EN VIRTUD DE LA DIRECTIVA EUROPEA 2012/19/UE

Al final de su vida útil, este aparato no debe desecharse junto a los vertidos domésticos. En cambio, debe entregarse a los centros de recogida selectiva o bien a los revendedores que ofrecen este servicio. La recogida selectiva de los aparatos eléctricos y electrónicos permite evitar los posibles efectos nocivos sobre el medio ambiente y la salud humana a raíz del desecho inadecuado, así como recuperar y reciclar los materiales que los componen logrando un importante ahorro de energía y de recursos. Para destacar la importancia de la recogida selectiva de estos aparatos, el producto presenta el símbolo del contenedor tachado. La eliminación abusiva del producto por parte del usuario comporta la aplicación de sanciones administrativas previstas por la normativa vigente.



improve your life

[www.argoclima.com](http://www.argoclima.com)

Argoclima no asume ninguna responsabilidad por cualquier error o inexactitud en el contenido de este manual y se reserva el derecho de realizar cualquier cambio a este manual, en cualquier momento y sin previo aviso, que considere apropiado por cualquier requerimiento técnico o comercial.