



improve your life

CE

FR

# WARM BLACK TT 9-11

RADIATEUR A HUILE MINERALE DIATHERMIQUE  
AVEC FONCTION TURBO



Ce produit ne peut être utilisé que dans des locaux bien isolés ou de manière occasionnelle.

## INSTRUCTIONS D'UTILISATION

---

Lire attentivement ces instructions avant de faire fonctionner le radiateur ou avant toute opération d'entretien. Se conformer aux consignes de sécurité. Le non-respect de ces instructions peut causer des accidents et/ou des dommages. Conserver ces instructions.

## INFORMATIONS GÉNÉRALES SUR LA SÉCURITÉ

- Utiliser ce radiateur comme décrit dans cette notice d'utilisation. Tout usage autre que celui conseillé par le fabricant peut être la cause d'incendies, de chocs électriques ou d'accidents à des personnes.
  - Ce radiateur est destiné à un usage domestique, toute utilisation commerciale ou industrielle est donc interdite.
  - S'assurer que le type d'alimentation électrique est conforme aux exigences de voltage indiquées sur la plaque signalétique du radiateur (220-240V~50Hz).
  - Cet appareil n'est pas prévu pour être utilisé par des enfants âgés de moins de 8 ans et par personnes dont les capacités physiques, sensorielles ou mentales sont réduites, ou des personnes dénuées d'expérience ou de connaissance, sauf si elles ont pu bénéficier d'une surveillance ou après avoir reçu des instructions concernant l'utilisation sûre de l'appareil et à la compréhension des dangers inhérents.
  - Les enfants ne devraient pas jouer avec l'appareil.
  - Le nettoyage et l'entretien destinés à être effectués par l'utilisateur ne doit pas être effectué par des enfants sans surveillance.
  - Déballez le radiateur et s'assurer qu'il est en bon état avant de le mettre en service. Garder les sachets plastiques hors de portée des enfants.
  - Contrôler le câble et la fiche avant d'utiliser le radiateur pour s'assurer qu'ils n'ont pas été endommagés pendant le transport.
  - Ce produit n'est pas un jouet.
  - Les enfants de moins de 3 ans doivent être tenus à l'écart, sauf sous surveillance continue.
  - Les enfants âgés de 3 à 8 ans ne doivent allumer/éteindre l'appareil que tant qu'il a été placé ou installé dans sa position de fonctionnement normale et qu'ils reçoivent une surveillance ou des instructions concernant l'utilisation sûre de l'appareil et comprendre les dangers.
  - Les enfants entre 3 et 8 ans ne doivent pas insérer la fiche, régler ou nettoyer l'appareil ou effectuer l'entretien par l'utilisateur.
- AVERTISSEMENT: Certaines parties de ce produit peuvent devenir chaudes et causer des brûlures. Une attention particulière doit être donnée en présence des enfants et des personnes vulnérables.**
- Afin d'éviter tout risque lié à une réinitialisation inopinée de la découpe thermique, cet appareil ne doit pas être alimenté par un dispositif de

commutation externe, tel qu'une minuterie, ou connecté à un circuit qui est régulièrement activé et désactivé par l'utilitaire.

**AVERTISSEMENT: Ne pas utiliser le produit avec un programmeur ou avec tout autre dispositif extérieure servant à son allumage automatique car il subsiste des risques d'incendie si l'appareil est couvert ou mal placé.**

- Débrancher le cordon du secteur en cas de non-utilisation ou de nettoyage.
- Pour déconnecter le radiateur, placer le sélecteur en position 0 et débrancher la fiche de la prise. Tirer sur la fiche. Ne pas tirer le câble.
- Ne pas introduire les doigts ou des objets dans les grilles d'entrée et de sortie de l'air car cela risque de provoquer des chocs électriques, un incendie ou d'endommager le radiateur. Pour prévenir les risques d'incendie, ne bloquer ni n'ouvrir en aucun cas les grilles pendant que le radiateur est en marche.
- **Ne pas utiliser le radiateur si les fils ou les fiches sont endommagés.** Si le câble d'alimentation est endommagé, il doit être remplacé par le fabricant ou son service d'assistance technique ou en tout cas par une personne de qualification similaire, afin d'éviter tout risque.
- Ne rien poser sur le câble et ne pas le plier. Pendant le fonctionnement, il faut que le câble soit entièrement déroulé.
- L'utilisation de rallonges est déconseillée car il y a risque de surchauffe de la rallonge et donc risque d'incendie. Ne jamais utiliser une seule rallonge pour faire fonctionner plusieurs convecteurs.
- Ce radiateur se réchauffe beaucoup pendant son fonctionnement, il faut donc faire attention au risque de brûlures.
- Pour ne pas se blesser, éviter tout contact entre la peau et les surfaces chaudes. Utiliser la poignée pour déplacer ce convecteur. Garder les matériaux inflammables tels que meubles, coussins, couvertures, papiers, vêtements, rideaux ou autres à au moins 1 m de distance du devant et de l'arrière
- Ne pas plonger le cordon, la fiche ou tout autre élément du panneau dans de l'eau ou dans d'autres liquides.
- Ne pas toucher le radiateur ou la fiche avec les mains mouillées.
- Ne pas utiliser le radiateur dans des endroits poussiéreux ou en présence de vapeurs inflammables (dans un atelier par exemple ou dans un

garage).

- Ne pas placer le radiateur sur ou à proximité d'une autre source de chaleur.

**AVERTISSEMENT: NE PAS COUVRIR LE RADIATEUR POUR ÉVITER TOUTE SURCHAUFFE.**

C'est ce que le symbole ci-après veut dire:



- Danger d'incendie si, pendant son fonctionnement, le radiateur est couvert ou se trouve au contact de **matériel inflammable**, y compris rideaux, draperies, couvertures, etc., **GARDER LE CONVECTEUR À BONNE DISTANCE DE CES MATÉRIAUX.**
- Ne pas introduire des objets dans les grilles d'entrée et de sortie de l'air car cela risque de provoquer des chocs électriques, un incendie ou d'endommager le radiateur.
- Certaines parties à l'intérieur du radiateur risquent de provoquer des arcs électriques ou des étincelles.
- Il ne faut donc pas l'utiliser dans des espaces qui pourraient s'avérer dangereux tels que, par exemple, des endroits à risque d'incendie, d'explosion, saturés de substances chimiques ou des atmosphères très chargées en humidité.
- Ne pas utiliser le radiateur sur des surfaces souples comme un lit, où les grilles pourraient être obstruées. Il faut toujours poser le convecteur en cours de fonctionnement sur une surface stable et plane pour éviter qu'il ne se renverse. Placer le câble de manière à ce que le convecteur ou d'autres objets ne risquent pas de l'écraser. Ne pas faire passer le câble sous des tapis. Ne pas couvrir le câble avec des couvertures, des tapis ou autres.
- Placer le câble loin de lieux de passage et à un endroit où il ne risque pas d'être accidentellement débranché.
- Ce radiateur ne peut pas être utilisé dans une salle de bains, dans une buanderie, tout près d'une douche ou d'une piscine ni dans des espaces intérieurs similaires.



- Ne jamais placer le radiateur dans un endroit où il peut risquer de tomber dans des baignoires ou dans d'autres contenants d'eau.

- Ne jamais poser le convecteur sur un sol mouillé.
- Gardez le radiateur et le cordon d'alimentation à l'écart de l'eau.
- Les boutons de réglage ne radiateur doivent en aucun cas être accessibles à des personnes se trouvant à l'intérieur d'une baignoire ou d'une douche.
- L'appareil de chauffage ne doit pas être placé juste en dessous d'une prise de courant.
- La prise doit être munie d'une terre.
- Éviter que le câble électrique ne touche les parties métalliques chaudes du convecteur en cours de fonctionnement pour éviter que la température élevée ne l'endommage.
- Ne pas utiliser le radiateur à l'extérieur. Ne pas utiliser le convecteur en face ou près d'une fenêtre ouverte.
- À sa première mise en service, le radiateur dégage une légère odeur tout à fait inoffensive. Cette odeur est la conséquence normale du premier réchauffement des éléments internes chauffants et ne devrait plus se produire par la suite.
- Ne pas essayer de démonter, de réparer ou de modifier le radiateur. Ce radiateur ne contient aucune pièce pouvant être réparée par l'utilisateur.
- Éteindre l'appareil et débrancher la fiche avant de procéder à toute opération d'entretien ou avant de déplacer le convecteur. Il faut toujours débrancher la fiche quand le convecteur est à l'arrêt.

**AVERTISSEMENT: TOUJOURS DÉBRANCHER LA FICHE LORS DE TOUTE OPÉRATION D'ENTRETIEN OU DE DÉPLACEMENT DU RADIATEUR.**

- Ne rien poser sur le radiateur. Ne pas suspendre de vêtements mouillés sur le radiateur.
- Pour éviter tout risque d'accidents, ne pas faire fonctionner l'appareil sans surveillance.
- En cas de longue période d'inutilisation du radiateur, débrancher la fiche, remettre le radiateur dans sa boîte et le ranger dans un endroit sec et ventilé.
- Pendant l'utilisation du radiateur, veiller à ce que l'entrée et la sortie de l'air ne soient pas situées près de murs ou de rideaux qui risqueraient de les boucher influençant ainsi l'efficacité de fonctionnement du radiateur.
- En cas de bruit anormal ou d'odeur étrange provenant du radiateur en

fonctionnement, cesser de l'utiliser et débrancher aussitôt la fiche.

- Ne pas utiliser le radiateur s'il est tombé par terre ou s'il est endommagé.  
**ATTENTION: L'INTERRUPTEUR ON/OFF NE SUFFIT PAS À COUPER L'ALIMENTATION. EN CAS DE NON-UTILISATION, DE DÉPLACEMENT OU D'ENTRETIEN DU PANNEAU, IL FAUT TOUJOURS DÉBRANCHER LA FICHE DE LA PRISE.**

**ATTENTION:** Ce radiateur est rempli d'une quantité précise d'huile spéciale. Les réparations qui nécessitent l'ouverture du corps de radiateur (comme la perte d'huile) doivent être effectuées que par le fabricant ou un service, qui doit être contacté en cas de perte d'huile.

## DESCRIPTION DES PIÈCES



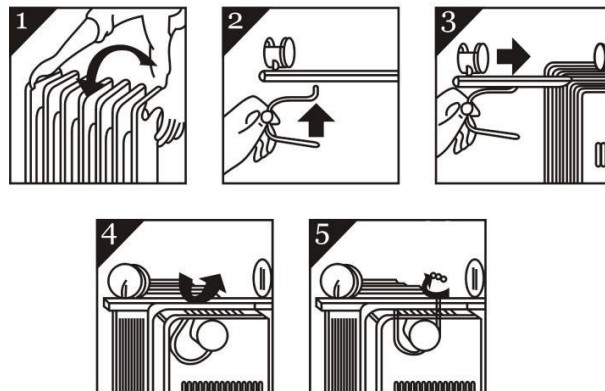
- A. Poignée de transport intégrée
- B. Lumière d'allumage
- C. Thermostat d'ambiance
- D. Selecteur de puissance
- E. Bouton de réglage de la minuterie

- F. Grille de sortie d'air chaud (mode Turbo)
- G. Enrouleur de câble pour le câble d'alimentation
- H. Éléments du radiateur
- I. Plaque pour le montages des roues
- J. Roues

## MONTAGE DES ROUES FOURNIES

Dans l'emballage, le radiateur n'a pas de roues, qui doivent donc être montées avant de mettre l'appareil en marche. Ne faites pas fonctionner le radiateur sans les roues assemblées au bas de l'appareil, sinon il pourrait y avoir un risque d'incendie. Avant d'utiliser le nouveau radiateur, les deux axes métalliques et les roues (incluses) doivent être montés.

1. Retournez le radiateur et saisissez-le fermement, placez-le sur une surface plane et stable pour éviter d'endommager le sol (Fig.1).
2. Insérez ensuite le boulon en U dans le radiateur en le faisant passer à travers les éléments chauffants (Fig.2-3).
3. Placez les roues sur l'axe métallique, et après avoir positionné le boulon en "U" dans le radiateur, insérez l'axe métallique avec les roues, faisant ainsi entrer l'axe métallique dans les saillies du boulon en "U" (Fig.4).
4. Vissez fermement les deux écrous à oreilles sur les protubérances du boulon en "U", pour permettre la fixation de l'axe métallique aux roues (Fig.5).



Une fois les opérations de montage des roues terminées, remettre le radiateur en position verticale.

## MODE D'UTILISATION DU RADIATEUR

Choisissez un endroit approprié pour placer le radiateur, en tenant compte des précautions générales de sécurité indiquées dans la première partie de ce manuel. N'utilisez ce radiateur qu'en position verticale. Mettre toutes les fonctions en position 0, insérer la fiche dans la prise en s'assurant qu'elle est conforme à celle indiquée sur la plaque signalétique du radiateur.

Après avoir placé le bouton du sélecteur de puissance en position 0, tournez-le dans le sens des aiguilles d'une montre pour sélectionner le mode de chauffage souhaité et la puissance dans l'un des 5 niveaux/modes réglables suivants :

### WARM BLACK TT 9

ECO (puissance minimale) 900W

COMFORT (puissance moyenne) 1100W

SUPER (puissance maximale) 2000W

TURBO (SEULEMENT VENTILATION FROIDE) 400W

SUPER + VENTILATION FORCÉE (TURBO) 2400W (MODE SUPER TURBO)

### WARM BLACK TT 11

ECO (puissance minimale) 1000W

COMFORT (puissance moyenne) 1500 W

SUPER (puissance maximale) 2500W

TURBO (SEULEMENT VENTILATION FROIDE) 400W

SUPER + VENTILATION FORCÉE (TURBO) 2400W (MODE SUPER TURBO)

“●” (ECO) “●●” (COMFORT) “●●●” (SUPER)

Il est possible d'activer la fonction Turbo, qui permet au radiateur d'introduire de l'air chaud dans la pièce à travers la grille en façade. Pour activer cette fonction, tournez le sélecteur de puissance et positionnez-le sur :



Seulement fonction Turbo

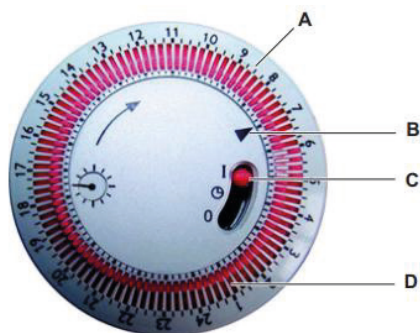


Fonction Super Turbo + Chauffage maximal

Tournez ensuite le bouton du thermostat d'ambiance sur la position maximale. Lorsque la température dans la pièce atteint celle désirée, tournez lentement le bouton du thermostat dans le sens inverse des aiguilles d'une montre jusqu'à ce que la veilleuse s'éteigne. Si la température ambiante descend en dessous de la température réglée, le radiateur se réactivera automatiquement pour atteindre la température réglée, de cette façon la température ambiante restera constante avec une économie d'énergie. Si vous souhaitez modifier la température réglée, tournez le thermostat dans le sens des aiguilles d'une montre pour l'augmenter ou dans le sens inverse des aiguilles d'une montre pour la diminuer. Pour éteindre le radiateur, tournez le bouton sélecteur sur 0, le voyant s'éteint et débranchez la prise si vous ne prévoyez pas d'utiliser le produit.

## RÉGLAGE DE LA MINUTERIE

Il est possible de régler la minuterie d'allumage et d'extinction du radiateur, à l'aide du bouton de la minuterie situé sur le côté du radiateur :



- A - Montre
- B - Flèche de l'heure actuelle
- C - Bouton de réglage de la minuterie
- D - Segments

Le bouton Timer est composé de 96 segments rouges (D), et chaque segment équivaut à 15 minutes et permet d'allumer et de faire fonctionner le radiateur sur une période de 24 heures.


Tout d'abord, il faut régler l'heure actuelle, puis tourner le bouton (A) dans le sens des aiguilles d'une montre jusqu'à la position de la flèche (B), qui règle l'heure actuelle.

Positionner le bouton rouge sur ACTIVE TIMER  pour programmer l'allumage et l'extinction du radiateur.

Positionnez la bague extérieure de l'horloge (A) sur l'heure d'allumage : par exemple, pour régler l'allumage à 20h00, tournez la bague extérieure de la minuterie dans le sens des aiguilles d'une montre jusqu'à ce que l'indicateur flèche soit au chiffre 20. Ensuite, réglez la durée de fonctionnement en déplaçant les segments rouges de la minuterie (D) vers l'extérieur : considérant que chaque segment vaut 15 minutes, pour programmer 1 heure de fonctionnement déplacer 4 segments entre 20h et 21h, l'appareil s'éteindra à la fin du programme temps.

Pendant l'intervalle de temps réglé, le fonctionnement du radiateur sera dans tous les cas également régulé par le thermostat.

Si le bouton est positionné sur « I », le radiateur fonctionne toujours, régulé uniquement par le thermostat. Si le bouton est positionné sur « 0 », l'appareil ne fonctionne pas ou s'arrête de fonctionner.

Le réglage de la minuterie ne se réinitialise pas après l'arrêt de l'appareil, mais chaque fois que l'appareil est débranché, l'horloge arrête de mettre à jour l'heure actuelle, donc la prochaine fois que le radiateur est allumé, l'heure actuelle devra être réinitialisée, en utilisant la flèche (B). Si vous voulez que le radiateur fonctionne sur la minuterie, laissez le bouton rouge sur la minuterie actif .

## SYSTÈMES DE PROTECTION

Ce radiateur dispose d'un système de protection contre la surchauffe qui permet d'éteindre le produit lorsque certaines pièces deviennent excessivement chaudes. Pour éteindre complètement le radiateur, remettez le sélecteur de puissance sur la position 0 puis tournez le bouton du thermostat dans le sens inverse des aiguilles d'une montre jusqu'à ce que vous entendiez un clic d'arrêt total. Débranchez ensuite le cordon de la prise si l'appareil ne doit pas être utilisé pendant un certain temps.

Ce radiateur dispose d'un système de protection anti-renversement, qui permet de l'éteindre en cas de renversement accidentel du produit, ou s'il est excessivement incliné. Remettez ensuite le radiateur en position verticale, pour reprendre un fonctionnement normal.



## NETTOYAGE DU RADIATEUR

- Il faut toujours débrancher la fiche de la prise et laisser refroidir le radiateur avant de procéder à son nettoyage.
- Utiliser un chiffon humide pour nettoyer l'extérieur du radiateur et le débarrasser de la poussière. Laisser l'enveloppe sécher avant d'utiliser à nouveau le convecteur.
- N'immergez pas le radiateur dans l'eau.
- Veiller à ne pas faire pénétrer d'eau à l'intérieur du radiateur.
- Ne pas utiliser de benzène, de solvants ou de composants abrasifs pour nettoyer le radiateur, car ils pourraient endommager son enveloppe.
- Utiliser un aspirateur pour débarrasser les grilles d'entrée et de sortie de l'air de toute poussière.
- S'assurer que le radiateur est bien sec avant de brancher la fiche.
- Ne pas se servir d'outils métalliques pour nettoyer le radiateur. Les débris de métal qui risquent de se détacher pourraient s'infiltrer dans les parties électriques du panneau et provoquer un court-circuit.
- En cas de dysfonctionnement ou de dommage, il faut toujours faire appel à un service d'assistance technique agréé.

## RANGEMENT DU RADIATEUR

Pendant les périodes de non-utilisation, ranger le radiateur dans sa boîte d'origine, avec la présente notice, dans un endroit frais et sec. Enroulez le câble d'alimentation et enroulez-le sur l'enrouleur de câble approprié. Ne pas ranger l'appareil quand il est encore chaud. Attendre qu'il ait complètement refroidi.

**EXIGENCES D'INFORMATIONS APPLICABLES AUX DISPOSITIFS DE CHAUFFAGE DÉCENTRALISÉS ÉLECTRIQUES.**

Tableau 2 - ANNEXE II - EXIGENCES D'ÉCOCONCEPTION - Exigences en matière d'informations sur les produits – RÈGLEMENT (UE) 2015/1188 DE LA COMMISSION du 28 avril 2015 portant application de la directive 2009/125/CE du Parlement européen et du Conseil en ce qui concerne les exigences d'écoconception applicables aux dispositifs de chauffage décentralisés.

Référence(s) du modèle: <b>WARM BLACK TT 9</b>					
Caractéristique	Symbole	Valeur	Unité	Caractéristique	Unité
<b>Puissance thermique</b>				<b>Type d'apport de chaleur, pour les dispositifs de chauffage décentralisés électriques à accumulation uniquement (sélectionner un seul type)</b>	
Puissance thermique nominale	$P_{nom}$	2,4	kW	Contrôle thermique manuel de la charge avec thermostat intégré	[non]
Puissance thermique minimale (indicative)	$P_{min}$	0,4	kW	Contrôle thermique manuel de la charge avec réception d'informations sur la température de la pièce et/ou extérieure	[non]
Puissance thermique maximale continue	$P_{max,c}$	2,4	kW	Contrôle thermique électronique de la charge avec réception d'informations sur la température de la pièce et/ou extérieure	[non]
<b>Consommation d'électricité auxiliaire</b>				Puissance thermique réglable par ventilateur	[non]
À la puissance thermique nominale	$e_{lmax}$	N/A	kW	<b>Type de contrôle de la puissance thermique/de la température de la pièce (sélectionner un seul type)</b>	
À la puissance thermique minimale	$e_{lmin}$	N/A	kW	Contrôle de la puissance thermique à un palier, pas de contrôle de la température de la pièce	[non]
En mode veille	$e_{lsb}$	0,00025	kW	Contrôle à deux ou plusieurs paliers manuels, pas de contrôle de la température de la pièce	[non]
				Contrôle de la température de la pièce avec thermostat mécanique	[oui]
				Contrôle électronique de la température de la pièce	[non]
				Contrôle électronique de la température de la pièce et programmeur journalier	[non]
				Contrôle électronique de la température de la pièce et programmeur hebdomadaire	[non]
				<b>Autres options de contrôle (sélectionner une ou plusieurs options)</b>	
				Contrôle de la température de la pièce, avec détecteur de présence	[non]
				Contrôle de la température de la pièce, avec détecteur de fenêtre ouverte	[non]
				Option contrôle à distance	[non]
				Contrôle adaptatif de l'activation	[non]
				Limitation de la durée d'activation	[non]
				Capteur à globe noir	[non]
Coordonnées de contact:		ARGOCLIMA SPA - Via A. Varo,35 - Alfianello (BS) - ITALY - www.argoclima.com			

Référence(s) du modèle: WARM BLACK TT 11					
Caractéristique	Symbole	Valeur	Unité	Caractéristique	Unité
<b>Puissance thermique</b>				<b>Type d'apport de chaleur, pour les dispositifs de chauffage décentralisés électriques à accumulation uniquement (sélectionner un seul type)</b>	
Puissance thermique nominale	P <sub>nom</sub>	2,9	kW	Contrôle thermique manuel de la charge avec thermostat intégré	[non]
Puissance thermique minimale (indicative)	P <sub>min</sub>	0,4	kW	Contrôle thermique manuel de la charge avec réception d'informations sur la température de la pièce et/ou extérieure	[non]
Puissance thermique maximale continue	P <sub>max,c</sub>	2,9	kW	Contrôle thermique électronique de la charge avec réception d'informations sur la température de la pièce et/ou extérieure	[non]
<b>Consommation d'électricité auxiliaire</b>				Puissance thermique réglable par ventilateur	
À la puissance thermique nominale	e <sub>lmax</sub>	N/A	kW	<b>Type de contrôle de la puissance thermique/de la température de la pièce (sélectionner un seul type)</b>	
À la puissance thermique minimale	e <sub>lmin</sub>	N/A	kW	Contrôle de la puissance thermique à un palier, pas de contrôle de la température de la pièce	[non]
En mode veille	e <sub>lsb</sub>	0,00025	kW	Contrôle à deux ou plusieurs paliers manuels, pas de contrôle de la température de la pièce	[non]
				Contrôle de la température de la pièce avec thermostat mécanique	[oui]
				Contrôle électronique de la température de la pièce	[non]
				Contrôle électronique de la température de la pièce et programmeur journalier	[non]
				Contrôle électronique de la température de la pièce et programmeur hebdomadaire	[non]
				<b>Autres options de contrôle (sélectionner une ou plusieurs options)</b>	
				Contrôle de la température de la pièce, avec détecteur de présence	[non]
				Contrôle de la température de la pièce, avec détecteur de fenêtre ouverte	[non]
				Option contrôle à distance	[non]
				Contrôle adaptatif de l'activation	[non]
				Limitation de la durée d'activation	[non]
				Capteur à globe noir	[non]
Coordonnées de contact:		ARGOCLIMA SPA - Via A. Varo,35 - Alfianello (BS) - ITALY - www.argoclima.com			



#### INFORMATION SUR L'ÉLIMINATION CORRECTE DU PRODUIT SELON LA DIRECTIVE EUROPÉENNE 2012/19/UE

En fin de vie, cet appareil ne doit pas être éliminé avec les autres déchets ménagers. Il faut le déposer au point de collecte local approprié ou le remettre à un commerçant qui assure ce service. La collecte sélective d'un appareil électrique ou électronique permet d'optimiser le taux de récupération et de recyclage des matériaux qui le composent avec d'importantes économies d'énergie et de ressources et empêcher ainsi tout danger pour la santé et pour l'environnement. Le symbole de la poubelle barrée apposé sur l'appareil rappelle que ce dernier doit faire l'objet d'une collecte sélective. L'élimination non conforme de l'appareil de la part de l'utilisateur entraîne l'application des sanctions administratives prévues par la norme en vigueur.



improve your life

[www.argoclima.com](http://www.argoclima.com)

Argoclima n'assume aucune responsabilité pour toute erreur ou inexactitude dans le contenu de ce manuel et se réserve le droit d'apporter à tout moment et sans préavis toute modification à ce manuel, jugée appropriée pour tout besoin technique ou commercial.