



PT

RADIADOR DE ÓLEO MINERAL

KASPER 9 KASPER 11



Este produto é adequado apenas para ambientes devidamente isolados ou para uso ocasional.

INSTRUÇÕES DE USO

Leia atentamente as instruções antes de operar o radiador ou realizar manutenção.

Observe todas as instruções de segurança; o não cumprimento das instruções pode causar acidentes e/ou danos. Salve estas instruções.

INFORMAÇÕES GERAIS DE SEGURANÇA

- Use este radiador somente conforme descrito neste manual. Qualquer outro uso não recomendado pelo fabricante pode causar incêndio, choque elétrico ou ferimentos nas pessoas.
- Este radiador deve ser usado para uso doméstico e não para uso comercial ou na indústria .
- Certifique-se de que o tipo de alimentação está de acordo com a tensão indicada na placa de dados do radiador (AC 220-240V / 50-60Hz).
- Este aparelho pode ser utilizado por crianças com menos de 8 anos e por pessoas com capacidades físicas, sensoriais ou mentais reduzidas, ou sem experiência e os conhecimentos necessários, desde que sejam supervisionadas ou após terem recebido instruções de utilização. aparelho e uma compreensão dos perigos inerentes a ele.
- As crianças não devem brincar com o aparelho.
- A limpeza e a manutenção a serem realizadas pelo usuário não devem ser realizadas por crianças não supervisionadas.
- Retire o radiador da embalagem e verifique se está em boas condições antes de o utilizar. Mantenha quaisquer sacos de plástico longe das crianças.
- Verifique o cabo e a ficha antes de utilizar o radiador para se certificar de que não foram danificados durante o transporte.
- Este produto não é um brinquedo.
- Crianças menores de 3 anos devem ser mantidas à distância, a menos que sejam continuamente supervisionadas.
- As crianças entre os 3 e os 8 anos só precisam de ligar/desligar o aparelho desde que este tenha sido colocado ou instalado na sua posição normal de funcionamento e que recebam supervisão ou instruções sobre a utilização segura do aparelho e compreendam os perigos.
- As crianças com idades compreendidas entre os 3 e os 8 anos não devem ligar, ajustar ou limpar o aparelho nem efetuar a manutenção pelo utilizador.

AVISO: As peças deste produto podem ficar muito quentes e causar queimaduras. Atenção especial deve ser dada na presença de crianças e pessoas vulneráveis.

- Para evitar o risco de reinicialização inadvertida da proteção térmica, este aparelho não deve ser alimentado por um dispositivo de comutação externo, como um temporizador, ou conectado a um circuito que é regularmente ligado e desligado por um aplicativo externo.

ATENÇÃO: Não utilize o aparelho com programador ou qualquer outro dispositivo externo que ligue o aparelho automaticamente, pois há risco de incêndio se o aparelho estiver coberto ou mal posicionado.

- Desligue a alimentação da rede em caso de não utilização ou limpeza.
- Para desligar o radiador, coloque o selector na posição OFF e retire a ficha da tomada. Puxe apenas a spina. Não puxe o cabo.
- Não permita que dedos ou objetos estranhos entrem nas grades de entrada ou saída de ar, pois isso pode causar choque elétrico ou incêndio ou danificar o convector. Para evitar incêndios, não bloqueie ou adultere as grades de forma alguma enquanto o convector estiver em operação.
- Não use o radiador com fios ou plugues danificados. Se o cabo de alimentação estiver danificado, ele deve ser substituído pelo fabricante, seu revendedor ou pessoa qualificada para evitar riscos.
- Não coloque nada sobre o cabo e não dobre o cabo. O cabo deve ser completamente desenrolado durante a operação.
- O uso de cabos de extensão não é recomendado, pois o cabo de extensão pode superaquecer e causar risco de incêndio. Nunca use um único cabo de extensão para operar mais de um radiador.
- O radiador fica muito quente durante a operação com risco de queimaduras. Para evitar lesões, não permita que sua pele entre em contato com uma superfície quente. Use a alça para mover este radiador. Mantenha materiais inflamáveis, como móveis, travesseiros, cobertores, papéis, roupas, cortinas e muito mais à distância da 1 m frente e de trás.
- Não mergulhe o fio, plugue ou qualquer outro elemento do painel em água ou outros líquidos.
- Não toque no radiador ou no plugue com as mãos molhadas.
- Não utilize o radiador em ambientes poeirentos ou na presença de vapores inflamáveis (por exemplo, numa oficina ou garagem).
- Não coloque o radiador sobre ou perto de outra fonte de calor.

ATENÇÃO: NÃO TAMPE O RADIADOR PARA EVITAR SOBREAQUECIMENTO .

- O símbolo abaixo significa exatamente isso



- Perigo de incêndio se, durante a operação, o convector estiver coberto ou em contato com material inflamável, incluindo cortinas, cortinas, cobertores, etc. **MANTENHA O RADIADOR LONGE DE TAIS MATERIAIS .**
- Não insira ou evite que objetos externos entrem nas aberturas de ventilação ou exaustão, pois isso pode causar choque elétrico, incêndio ou danos ao radiador.
- Um radiador possui partes internas que geram arcos ou faíscas. Não deve ser usado em áreas que possam ser perigosas, como áreas com risco de incêndio, explosão, atmosferas carregadas de produtos químicos ou umidade.
- Não use o radiador em superfícies macias, como uma cama, onde as grades podem ser cobertas. Sempre coloque o radiador em uma superfície estável e nivelada durante a operação para evitar que ele tombe. Passe o cabo de forma que o radiador ou outros objetos não fiquem sobre ele. Não passe o cabo sob tapetes. Não cubra o cabo com cobertores, tapetes ou similares. Coloque o cabo longe de áreas movimentadas ou onde não possa ser puxado acidentalmente.
- Este radiador não pode ser usado em banheiros, lavanderias, nas imediações de chuveiros e piscinas e ambientes internos semelhantes.
- Não coloque o radiador onde possa cair em banheiras ou outros recipientes de água.
- Nunca coloque o radiador em piso molhado.
- Em qualquer caso, os botões de ajuste não devem ser acessíveis por pessoas dentro da banheira ou chuveiro.
- O aquecedor não deve ser colocado imediatamente abaixo de uma tomada elétrica.
- A tomada deve ser aterrada.
- Evite que o cabo elétrico toque na estrutura metálica do radiador quando o aparelho estiver quente ou em funcionamento para evitar que a alta temperatura danifique o próprio cabo.

- Não use o radiador ao ar livre. Não use o radiador na frente ou perto de uma janela aberta.
- O radiador pode emitir um odor leve e inofensivo ao ser ligado pela primeira vez. Este odor é a consequência normal do primeiro aquecimento dos elementos de aquecimento internos e não deve reaparecer mais tarde.
- Não tente reparar, desmontar ou modificar o radiador. O radiador não contém peças que possam ser reparadas pelo usuário.
- Desligue o interruptor e retire o plugue antes de fazer manutenção ou mover o radiador. Sempre retire o plugue quando o radiador não estiver em uso.

ATENÇÃO : AO LA MANUTENÇÃO O SIMOVER O RADIADOR SEMPRE EXTRAIALA SPINA.

- Não coloque nada sobre o radiador; não pendure roupas molhadas no radiador.
- Para evitar acidentes, desligue a unidade sem vigilância.
- Se o radiador não for usado por muito tempo, desconecte o plugue, coloque o radiador na caixa e coloque-o em local seco e ventilado.
- Ao utilizar o radiador, certifique-se de que a entrada e saída de ar não estejam próximas a paredes ou cortinas para evitar possíveis obstruções e assim influenciar a eficácia do radiador.
- Se você ouvir um ruído anormal ou um cheiro estranho ao usar o radiador, pare de usá-lo e retire o plugue imediatamente.
- Não é recomendado expor idosos e crianças a um fluxo contínuo de ar.
- Se o radiador estiver danificado ou cair, não o utilize.

ATENÇÃO:

O INTERRUPTOR LIGA/DESLIGA NÃO É O ÚNICO MEIO DE DESCONECTAR A FONTE DE ALIMENTAÇÃO. EM CASO DE NÃO UTILIZAÇÃO, MOVIMENTAÇÃO OU MANUTENÇÃO DO PAINEL, RETIRE SEMPRE LA SPINA DALLA.

ATENÇÃO:

Este radiador é preenchido com uma quantidade precisa de óleo especial. Reparos que exigem a abertura do corpo do radiador (como vazamento de óleo) devem ser feitos apenas pelo fabricante ou serviço pós-venda, que deve ser contatado em caso de vazamento de óleo.

DESCRIÇÃO DAS PEÇAS

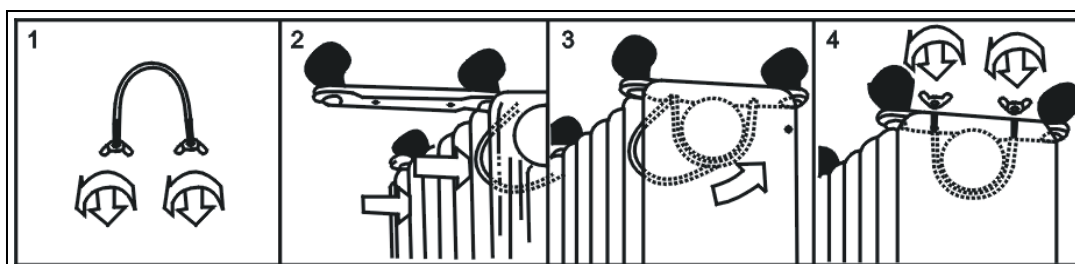


1. Elementos
2. Alça de transporte
3. Luz indicadora de energia
4. Seletor de energia
5. Termostato da sala
6. Carretel de cabo para o cabo de alimentação
7. Rodas
8. Placa para montagem das rodas

COMO MONTAR OS PÉS FORNECIDOS

Na embalagem, o radiador não possui rodas, que devem ser montadas antes de colocar o aparelho em funcionamento. Não opere o radiador sem as rodas montadas na parte inferior da unidade. Caso contrário, pode haver risco de incêndio.

- Solte as porcas e arruelas das rodas.
- Prenda as rodas aos dois eixos de metal com arruela e porca.
- Vire o radiador de cabeça para baixo para facilitar a montagem e certifique-se de que esteja em uma posição estável sem risco de queda.
- Remova as porcas dos parafusos em U (1) e insira os parafusos em U através dos orifícios do conjunto da roda conforme mostrado (fig. 2 e 3), volte a encaixar a porca borboleta e aperte bem (fig. 4). Atenção: não aperte demais a porca, isso pode danificar o flange do radiador.
- Faça a mesma operação para montar as rodas tanto na frente como na parte de trás do radiador.
- Retorne o aparelho para a posição vertical.



COMO USAR O RADIADOR

Escolha um local adequado para localizar o radiador, levando em consideração as precauções gerais de segurança indicadas

na primeira parte deste manual. Use este radiador apenas na posição vertical.

Coloque todas as funções na posição OFF, insira o plugue na tomada, certificando-se de que a tensão esteja de acordo com a indicada na placa de dados do radiador .

Rode o botão do termostato ambiente no sentido dos ponteiros do relógio para a posição MAX (máximo) e seleccione o nível de aquecimento pretendido da seguinte forma: I para aquecimento mínimo - II para aquecimento médio - III para aquecimento máximo.

Quando a temperatura ambiente atingir a desejada, gire lentamente o botão do termostato no sentido anti-horário até que a luz indicadora se apague.

Se a temperatura ambiente cair abaixo da temperatura definida, o radiador reativa automaticamente para atingir a temperatura definida, desta forma a temperatura será mantida constante no ambiente com economia de energia.

Se você quiser alterar a temperatura definida, gire o termostato no sentido horário para aumentá-la ou no sentido anti-horário para diminuí-la.

Este radiador possui um sistema de proteção contra superaquecimento que permite o desligamento do produto quando algumas partes ficam excessivamente quentes.

Para desligar o radiador completamente, gire o seletor de energia novamente para a posição OFF e, em seguida, gire o botão do termostato no sentido anti-horário até ouvir um clique de desligamento total.

Em seguida, retire o cabo da tomada se o aparelho não for utilizado por um determinado período de tempo.

COMO LIMPAR O RADIADOR

- Retire sempre a ficha da tomada e deixe o radiador arrefecer antes de o limpar.
- Use um pano úmido para limpar a parte externa do radiador e remova- la polvere. Poio, deixe a carcaça secar antes de usar o radiador novamente.
- Não mergulhe o radiador em água.
- Não deixe entrar água no radiador.
- Não use benzina, diluentes ou compostos abrasivos para limpar o radiador, pois podem danificar a carcaça.
- Use um aspirador de pó para remover a poeira das grades de entrada e saída de ar.
- Certifique-se de que o radiador esteja seco antes de inserir o plugue.
- Não use ferramentas de metal para limpar o radiador. Qualquer fragmento de metal que se desprenda pode entrar nas partes elétricas do painel e causar um curto-circuito.
- Em caso de avaria ou danos, contacte sempre um centro de assistência autorizado.

COMO GUARDAR O RADIADOR

Durante os períodos sem uso, guarde o radiador junto com este manual na caixa original em local fresco e seco. Enrole o cabo de alimentação e insira-o no compartimento. Nunca retire o aparelho ainda quente. Sempre espere esfriar.

INFORMAÇÕES OBRIGATÓRIAS PARA APARELHOS ELÉTRICOS DE AQUECIMENTO DE SALA LOCAL

Tabela 2 - Anexo II - Especificação de Ecodesign - Informações obrigatórias sobre o produto - REGULAMENTO (UE) 2015/1188 DA COMISSÃO, de 28 de abril de 2015, que estabelece as regras detalhadas para a aplicação da Diretiva 2009/125/CE do Parlamento Europeu e do Conselho relativa aos requisitos de conceção ecológica para aquecedores de ambiente local.

Identificador do modelo: KASPER 9					
Dado	Símbolo	Valor	Unidade	Dado	Unidade
Poder Térmico				Tipo de saída de calor, apenas para aquecedores locais de armazenamento elétrico (indicar apenas uma opção)	
Saída de calor nominal	P_{nom}	2,0	kW	controle manual da carga térmica, com termostato integrado	[não]
Saída de calor mínima (indicativa)	P_{min}	0,8	kW	controle manual da carga térmica com feedback da temperatura ambiente e/ou externa	[não]
Saída de calor contínua máxima	$P_{max, c}$	2,0	kW	controle manual da carga térmica com feedback da temperatura ambiente e/ou externa	[não]
Consumo de eletricidade auxiliar				saída de calor assistida por ventilador	
Na saída de calor nominal	el_{max}	N / D	kW	Tipo de saída de calor / controle de temperatura ambiente (indicar apenas uma opção)	
Na saída mínima de calor	el_{min}	N / D	kW	saída de calor monofásica sem controle de temperatura ambiente	[não]
Em espera	el_{sb}	0	kW	duas ou mais etapas manuais sem controle de temperatura ambiente	[não]
				com controle de temperatura ambiente por termostato mecânico	[Sim]
				com controle eletrônico da temperatura ambiente	[não]
				com controle eletrônico de temperatura ambiente e timer diário	[não]
				com controle eletrônico de temperatura ambiente e timer semanal	[não]
				Outras opções de controle (várias opções podem ser selecionadas)	
				controle de temperatura ambiente com detecção de presença	[não]
				controle de temperatura ambiente com detecção de janela aberta	[não]
				com opção de controle remoto	[não]
				com controle de partida adaptável	[não]
				com limitação de tempo de operação	[não]
				com termômetro globo preto	[não]
Contatos :		SPA ARGOClima - Via A. Varo, 35 - Alfianello (BS) - ITÁLIA - www.argoclima.com			

Identificador do modelo: KASPER 11					
Dado	Símbolo	Valor	Unidade	Dado	Unidade
Poder Térmico				Tipo de saída de calor, apenas para aquecedores locais de armazenamento elétrico (indicar apenas uma opção)	
Saída de calor nominal	P_{nom}	2,5	kW	controle manual da carga térmica, com termostato integrado	[não]
Saída de calor mínima (indicativa)	P_{min}	1,0	kW	controle manual da carga térmica com feedback da temperatura ambiente e/ou externa	[não]
Saída de calor contínua máxima	$P_{max, c}$	2,5	kW	controle manual da carga térmica com feedback da temperatura ambiente e/ou externa	[não]
Consumo de eletricidade auxiliar				saída de calor assistida por ventilador	[não]
Na saída de calor nominal	eI_{max}	N / D	kW	Tipo de saída de calor / controle de temperatura ambiente (indicar apenas uma opção)	
Na saída mínima de calor	eI_{min}	N / D	kW	saída de calor monofásica sem controle de temperatura ambiente	[não]
Em espera	eI_{sb}	0	kW	duas ou mais etapas manuais sem controle de temperatura ambiente	[não]
				com controle de temperatura ambiente por termostato mecânico	[Sim]
				com controle eletrônico da temperatura ambiente	[não]
				com controle eletrônico de temperatura ambiente e timer diário	[não]
				com controle eletrônico de temperatura ambiente e timer semanal	[não]
				Outras opções de controle (várias opções podem ser selecionadas)	
				controle de temperatura ambiente com detecção de presença	[não]
				controle de temperatura ambiente com detecção de janela aberta	[não]
				com opção de controle remoto	[não]
				com controle de partida adaptável	[não]
				com limitação de tempo de operação	[não]
				com termômetro globo preto	[não]
Contatos :		SPA ARGOClima - Via A. Varo, 35 - Alfianello (BS) - ITÁLIA - www.argoclima.com			

INFORMAÇÕES PARA A ELIMINAÇÃO CORRETA DO PRODUTO nos termos do art. 26 Decreto Legislativo 14/03/14, nº. 49 “APLICAÇÃO DA DIRECTIVA EUROPEIA 2012/19 / UE SOBRE RESÍDUOS DE EQUIPAMENTOS ELÉCTRICOS E ELECTRÓNICOS”



No final da sua vida útil, este aparelho não deve ser eliminado juntamente com o lixo doméstico. Recordamos o importante papel do consumidor ao contribuir para a reutilização, reciclagem e outras formas de valorização destes resíduos.

O aparelho deve ser entregue separadamente em centros de recolha municipais específicos ou gratuitamente aos retalhistas, na aquisição de um aparelho novo de tipo equivalente.

Para produtos com dimensão externa inferior a 25 cm este serviço gratuito de recolha de resíduos, este deve ser fornecido gratuitamente por grandes retalhistas (área de venda de pelo menos 400m²) mesmo que não seja adquirido equipamento equivalente.

A eliminação separada de um dispositivo eléctrico e electrónico permite evitar possíveis efeitos negativos no ambiente e na saúde humana decorrentes de uma eliminação inadequada e permite recuperar e reciclar os materiais de que é feito, com importantes poupanças de energia e recursos.

Para sublinhar a obrigação de descartar este equipamento separadamente, o produto ostenta o símbolo da lixeira com uma cruz.



improve your life

www.argoclima.com