



DE

**MOBILES KLIMAGERÄT (LOKAL)**

# MAXIME PLUS EU



## GEBRAUCHSANLEITUNG

Lesen Sie die vorliegende Gebrauchsanleitung aufmerksam durch, bevor Sie das Gerät in Betrieb nehmen oder warten.

Halten Sie alle Sicherheitshinweise sorgfältig ein: Eine Nichtbeachtung kann zu Unfällen und/oder Schäden führen. Bewahren Sie diese Anleitung für zukünftiges Nachschlagengut auf.



Das Innengerät ist mit brennbarem Gas R290  
eingefüllt



Lesen die Anweisungen vor der Installation  
und Verwendung des Geräts



Lesen Sie vor der Installation des Geräts das  
Installationshandbuch.



Lesen die Serviceanleitung, bevor das Gerät  
zu reparieren.

## DAS KÄLTEMITTEL R290

- Um korrekt zu funktionieren, besitzt das Klimagerät in seinem Inneren einen Kühlkreislauf, in dem ein umweltfreundliches Kühlmittel zirkuliert: R290 = GWP (Treibhauspotential: 3)
- Dabei handelt es sich um ein nur leicht entflammbares und geruchloses Kühlmittel mit optimalen thermodynamischen Eigenschaften, die für eine hohe Energieeffizienz sorgen.

### Achtung:

Angesichts der geringen Entflammbarkeit dieses Kühlmittels wird empfohlen, die Sicherheitshinweise in dieser Anleitung strengstens zu befolgen.

Keine anderen als die empfohlenen Hilfsmittel zum Beschleunigen des Abtauprozesses oder zur Reinigung verwenden.

Bei Reparaturen nur die Herstellerangaben befolgen und immer einen Technibel-Kundendienst beauftragen.

Alle Reparaturen, die von unqualifiziertem Personal ausgeführt werden, können gefährlich sein. Das Gerät darf nicht in einem Raum mit Zündquellen im Dauerbetrieb gelagert werden. (z.B.: offene Flammen, ein eingeschaltetes Gasgerät oder ein eingeschalteter Elektroheizer). Nicht durchbohren oder verbrennen.

Das Gerät muss in einem Raum mit einer Grundfläche von mehr als 14 m<sup>2</sup> installiert, verwendet und gelagert werden.

Das Gerät enthält das entflammbare Gas R290. Achtung, die Kühlmittel sind geruchslos.



## ALLGEMEINE BETRIEBS- UND SICHERHEITSINFORMATIONEN

- Dieses Gerät ist eine lokale Klimaanlage, die für den häuslichen Gebrauch bestimmt ist.
- Verwenden Sie dieses Klimagerät nur wie in diesem Handbuch beschrieben.
- Stellen Sie sicher, dass die Art der Stromversorgung der erforderlichen Spannung (220-240V / 50Hz) entspricht.
- Sicherungstyp: T3.15AH250V, der Strom durch die Sicherung darf nicht höher als 3,15A sein.
- Dieses Gerät kann von Kindern unter 8 Jahren und von Personen mit eingeschränkten physischen, sensorischen oder geistigen Fähigkeiten oder ohne Erfahrung und die erforderlichen Kenntnisse verwendet werden, solange sie beaufsichtigt werden oder Anweisungen zum sicheren Gebrauch erhalten haben das Gerät und die damit verbundenen Gefahren kennen.
- Kinder dürfen nicht mit dem Gerät spielen.
- Reinigung und Wartung durch den Benutzer dürfen nicht von unbeaufsichtigten Kindern durchgeführt werden.
- Stellen Sie sicher, dass die elektrische Anlage den für die Klimaanlage notwendigen Betriebsstrom zusätzlich zu dem von anderen Benutzern (Geräte, Beleuchtung) benötigten Betriebsstrom liefern kann. Siehe die auf dem Typenschild der Klimaanlage angegebenen maximalen Absorptionen.
- Der Anschluss an das Stromnetz muss gemäß den geltenden Installationsnormen erfolgen.
- Stellen Sie sicher, dass die automatischen Schalter und Schutzventile des Systems einem Einschaltstrom von 6 A standhalten (normalerweise für eine maximale Zeit von 1 Sekunde).
- Die Systemsteckdose muss immer mit einer wirksamen Erdung versehen sein.
- Stellen Sie sicher, dass der Stecker fest eingesteckt ist. Verwenden Sie keinen Mehrfachstecker. Berühren Sie den Stecker

nicht mit nassen Händen. Stellen Sie sicher, dass der Stecker sauber ist.

- Verwenden Sie den Stecker nicht zum Starten / Stoppen der Klimaanlage: Verwenden Sie die ON / OFF-Taste auf der Fernbedienung oder auf dem Bedienfeld.
- Vermeiden Sie die Installation des Klimageräts in Räumen, in denen es von Wasserspritzern getroffen werden könnte (zB Wäschereien).
- Vergewissern Sie sich vor jeglichen Umzugs- oder Reinigungsarbeiten, dass der Stecker aus der Steckdose gezogen ist.
- Bewegen Sie die Klimaanlage nicht, während sie in Betrieb ist; Schalten Sie zuerst das Gerät aus, prüfen und entleeren Sie ggf. das Kondensat.
- Um das Gerät auszuschalten, stellen Sie die Fernbedienung in die Position OFF und ziehen Sie den Stecker aus der Steckdose. Ziehen Sie einfach den Stecker. Ziehen Sie nicht am Kabel.
- Verwenden Sie das Gerät nicht, wenn das Kabel oder der Stecker beschädigt ist. Wenn das Stromversorgungskabel beschädigt ist, muss es vom Hersteller oder seinem technischen Kundendienst oder auf jeden Fall von einer Person mit ähnlicher Qualifikation ersetzt werden, um jegliche Gefahr zu vermeiden.
- Das Gerät muss gemäß den nationalen Verkabelungsvorschriften installiert werden.
- Halten Sie das Gerät von Feuer, möglichen Feuerquellen, brennbaren und explosiven Gegenständen fern.
- Lassen Sie das Gerät während des Betriebs nicht unbeaufsichtigt, schalten Sie das Gerät aus und ziehen Sie den Netzstecker.
- Wenn Sie ein Abgasrohr verwenden, darf die Umgebungstemperatur nicht unter 0 °C liegen. Dies kann dazu führen, dass die Klimaanlage Wasser verliert.
- Sprühen oder gießen Sie kein Wasser auf die Klimaanlage.

- Verwenden Sie den Steckernichtzum Ein- und Ausschalten des Klimageräts: Betätigen Sie die ON/OFF-Taste auf der Fernbedienungoder auf demBedienfeld.
  - Stellen Sie das Klimagerätnicht in Räumen auf, in denen es Wasserspritzernausgesetzt sein könnte (z. B. WaschkücheoderWäscherei).
  - Prüfen Sie vorjederReinigungoderdemUmstellen des Gerätes, ob der Steckeraus der Steckdosegezogenist.
  - Bewegen Sie das Klimagerätnicht, während es sich in Betriebbefindet; schalten Sie das Geräterstaus, prüfen Sie den Kondenswasserstand und entleeren Sie ggf. den diesbezüglichenBehälter.
  - Um das GerätvomStromnetzzutrennen, die Fernbedienung auf OFF stellen und dann den Steckeraus der Steckdoseziehen. Ziehen Sie dabeinurdirekt am Stecker. Ziehen Sie nicht am Kabel.
  - **Schalten Sie das Gerätnichtein, wenn Kabel oderSteckerbeschädigt sind:** Wenn das Stromversorgungskabel beschädigt ist, muss es vom Hersteller oder seinem technischen Kundendienst oder auf jeden Fall von einer Person mit ähnlicher Qualifikation ersetzt werden, um jegliche Gefahr zu vermeiden.
  - Das Gerät muss gemäß den nationalen Verkabelungsvorschriften installiert werden.
  - Das Gerätvom Feuer, möglichenFeuerquellen, brennbaren und explosivenObjektefernhalten.
  - Das Gerätwährend des Betriebsnichtunbewachtlassen. Das ausschalten und abtrennen.
  - Bei VerwendungeinerAblaufleitungssoll die Umgebungstemperaturnichtunter 0°C liegen. Dies kannzuWasserlecks in der Klimaanlageführen.
  - Kein Wasser auf demKlimagerätspritzenodergießen.
- VORSICHT!**
- **Stecken Sie keine Gegenstände in das Klimagerät: Dies ist sehr gefährlich, da der Ventilator mit hoher Geschwindigkeit läuft.**

- Sorgen Sie für freie Luftzirkulation zum Gerät. Verdecken Sie die Luftzufuhr- und Lufteinlassgitter nicht mit Vorhängen oder auf andere Weise.

### **BEACHTUNG!**

- Das Klimagerät muss in einem Mindestabstand von 50 cm von der Wand oder anderen Hindernissen auf einer ebenen und stabilen Oberfläche aufgestellt werden, um jegliches Austreten von Wasser zu vermeiden.
- Die Klimaanlage ist mit einem Kompressorüberlastungsschutz ausgestattet, der es dem Kompressor ermöglicht, erst nach Ablauf von mindestens 3 Minuten seit einem vorherigen Stopp zu starten.
- Bitte warten Sie mindestens 3 Minuten, bevor Sie das Gerät neu starten. Damit soll verhindert werden, dass der Kompressor beschädigt wird.

### **BEACHTUNG!**

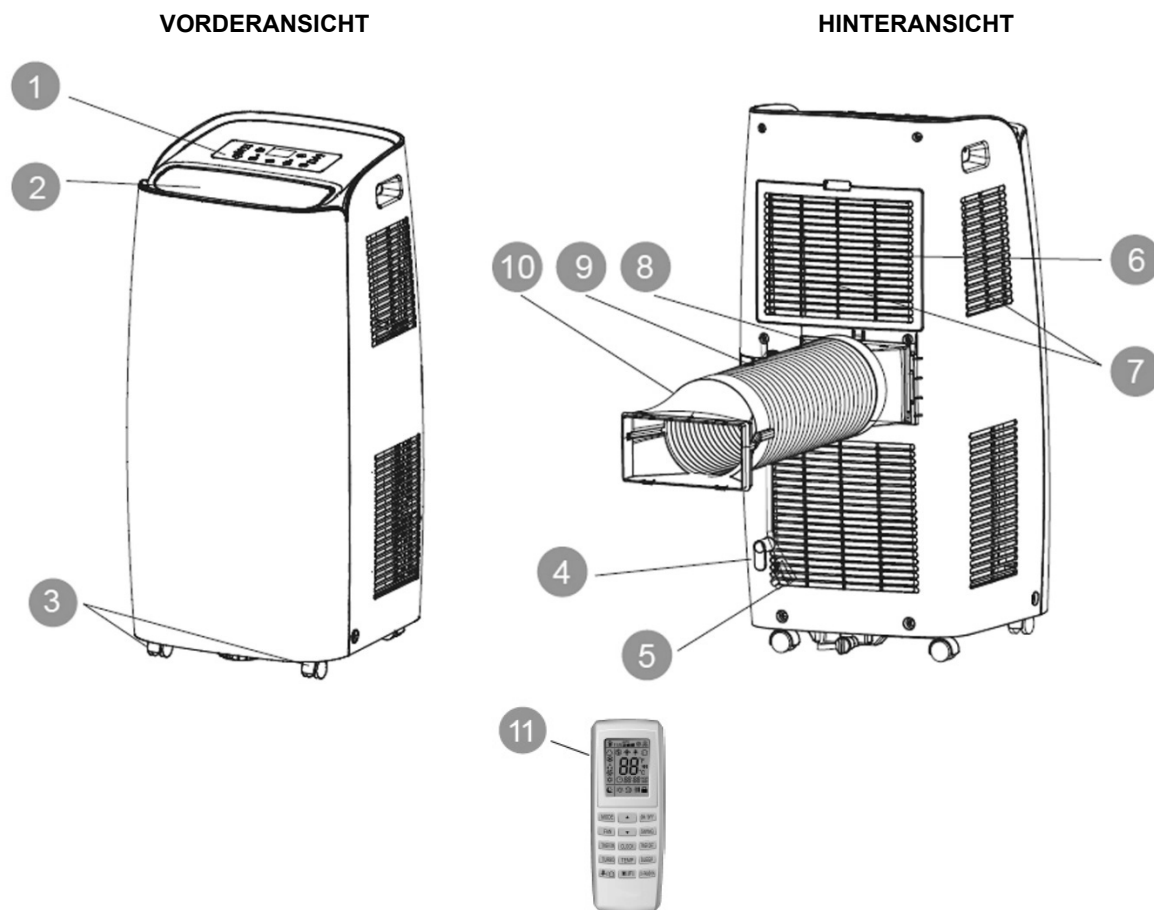
Wenn eine Anomalie auftritt, schalten Sie das Gerät aus und ziehen Sie den Stecker aus der Steckdose. Zerlegen Sie das Produkt nicht, versuchen Sie nicht, es zu reparieren oder zu modifizieren. Bei Störungen wenden Sie sich direkt an das Service-Center.

### **BEACHTUNG!**

- Setzen Sie das Klimagerät nicht direkter Sonneneinstrahlung aus, da sich die Farbe der Materialien verändern könnte und eine Überhitzung des Gerätes seinen Schutzmechanismus aktivieren und damit zum Abschalten führen kann.
- Verwenden Sie in der Nähe des Geräts keine Insektizide, Öle, Reinigungsmittel oder Sprühfarben; Verwenden Sie zum Reinigen des Gehäuses keine aggressiven chemischen Reinigungsmittel: dies könnte das Finish und die Farbe beschädigen.

- Schließen Sie alle geöffneten Fenster, um die höchstmögliche Klimatisierungseffizienz zu erreichen.  
Der Hersteller übernimmt keine Verantwortung bei Nichtbeachtung der Sicherheits- und Unfallverhütungsvorschriften.

## BESCHREIBUNG DES GERÄTS



1. BEDIENFELD UND FUNKTIONSTASTEN  
OHNE FERNBEDIENUNG

2. VERTIKALE FLOSSEN UND  
LUFTANSAUGUNG

3. RÄDER

4. KABELKABELKLEMME

5. NETZKABEL

6. LUFTFILTER

7. AIR EXPULSION

8. SCHLAUCH

9. JOINT

10. ENDEINBAU FÜR DAS FENSTER

11. FERNBEDIENUNG

Zulässige Mindest- und Höchsttemperaturen (Innentemp.)

Kühlen: 16°C B.S. / 35°C B.S.

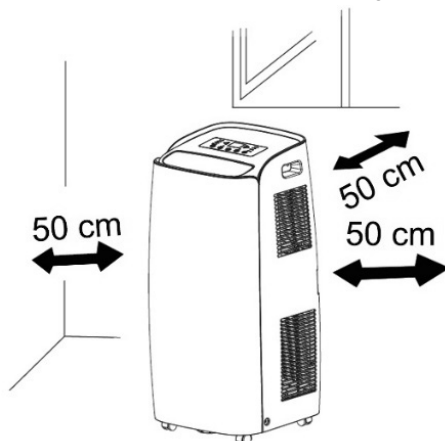
Heizung: 10°C B.S. / 27°C B.S.

Entfeuchten: 16°C B.S. / 35°C B.S.

Möglichkeit der Raumtemperaturregelung bei Kaltbetrieb: 16°C B.S. / 30°C B.S.

## KONTROLLEN VOR DER INBETRIEBNAHME

Die folgenden Abstände müssen eingehalten werden, um die Funktionsfähigkeit der mobilen Klimaanlage zu gewährleisten.



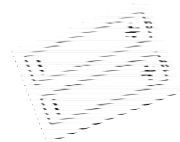
## INBETRIEBNAHME DES GERÄTES

Öffnen Sie die Verpackung und nehmen Sie den Karton von oben heraus. Packen Sie das Gerät und alle mitgelieferten Teile (siehe nachstehende Zeichnung) aus.

LCD-Fernbedienung



Batterien für Fernbedienung (Typ AAA).



Runder Beschlag für Fenster (1), der zwischen dem Rohrende und dem Endbeschlag für das Fenster positioniert wird (Die Packung enthält den gleichen Beschlag, der am Bullaugenset (A) montiert ist).



Endbeschlag für Fenster wird in zwei Teile geteilt geliefert, die mit 2 ineinander greifenden Laschen (2) verbunden werden.



Flache Verbindung, die zwischen der Abluftöffnung und dem Rohr befestigt wird.



Schlauch.



Band



Kabelaufwicklung



Abflussrohr



Schrauben

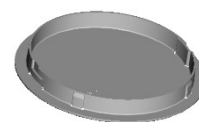
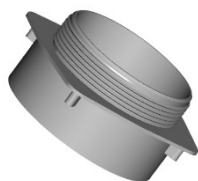
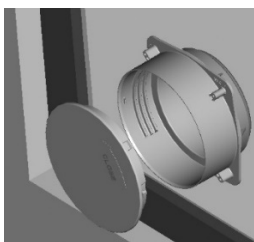


3-teiliges Fensteradapter-Set (A+B+C)

Rundes Anschlussstück für das Bullauge-Kit, das zwischen dem Ende des Rohres und dem Bullauge (A) positioniert wird.

Fensteradapter zur Fenstermontage (B).

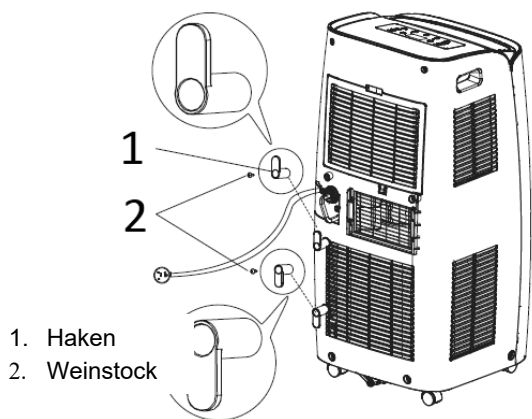
Deckel (C)



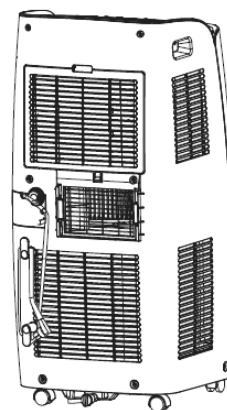
Stellen Sie das Klimagerät aufrecht auf eine ebene, stabile Fläche so nah wie möglich an einem Fenster. Halten Sie einen Abstand von mindestens 50 cm zur Wand oder anderen Hindernissen ein.



## INSTALLATION DER HAKEN FÜR DIE KABELAUFWICKLUNG



Befestigen Sie die Haken der Kabeltrommel an der Rückseite des Gerätes mit den Federschrauben; Beachten Sie die in der Abbildung gezeigte Richtung. Die Richtung der Haken ist oben und unten.

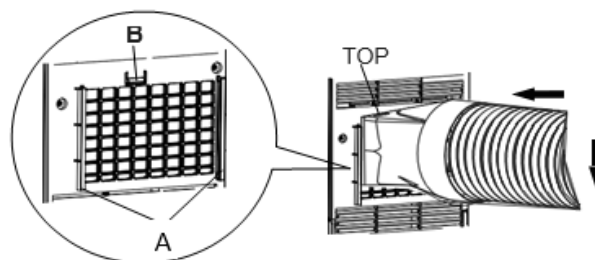
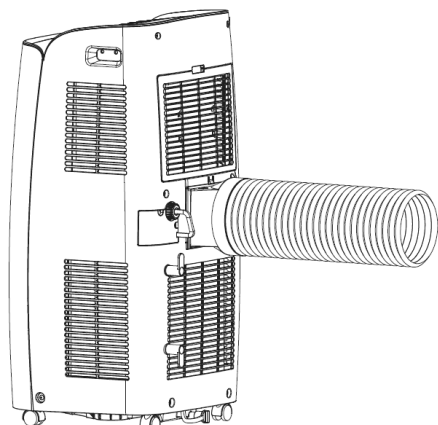


In Zeiten der Nichtbenutzung das Kabel um die Kabelaufwicklungsrollen. Wickeln Sie das Kabel um den Haken.

## GEBRAUCH DES GERÄTES MIT ENDANSCHLUSS FÜR FENSTER

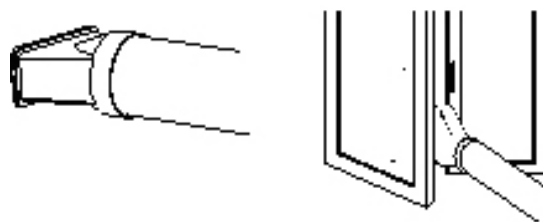
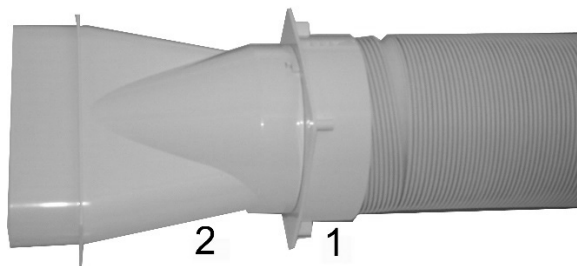
Verbinden Sie den flachen Anschluss und Schlauch miteinander, ziehen Sie den Schlauch genügend aus, um das Freierzuerreichen und schließen Sie ihn auf der Rückseite des Klimageräts an.

Den flachen Anschluss von obennach unten in die Schlitz (A) schieben und mit dem Haken (B) befestigen. Die nach obenweisende Seite des Anschlusses ist mit der Aufschrift TOP markiert.



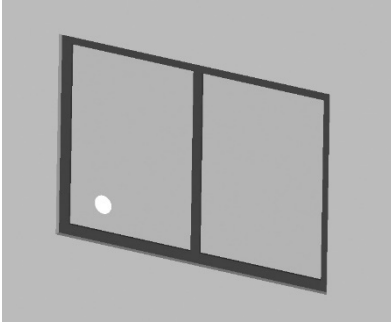
Das Endstück des Schlauches mit dem runden Fensteranschluss (1) und anschließend mit dem Endanschluss für das Fenster (2) verbinden, vorher durch Verbinden der Teile A und B erhalten

Öffnen Sie das Fenster und sperren Sie einen der beiden Fensterflügel mit dem Griff. Setzen Sie den Endanschluss auf den feststehenden Flügel auf und lehnen Sie den anderen Flügel an.

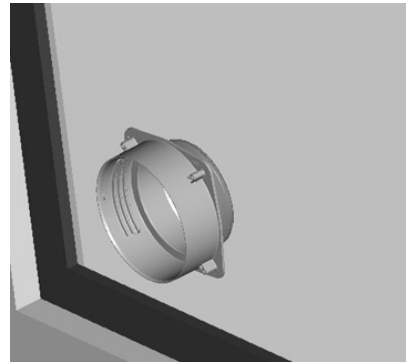


## GEBRAUCH DES GERÄTES MIT FENSTERADAPTER

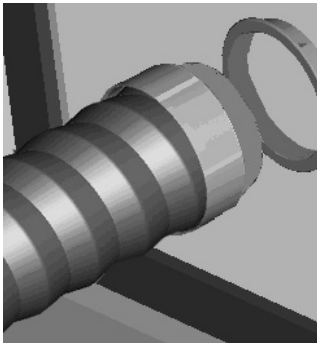
1. Um das Loch in das Glas zu bohren, ist es ratsam, das Zubehör für das Verglasungsfenster zu verwenden.



2. Setzen Sie den Adapter in das Fenster ein.



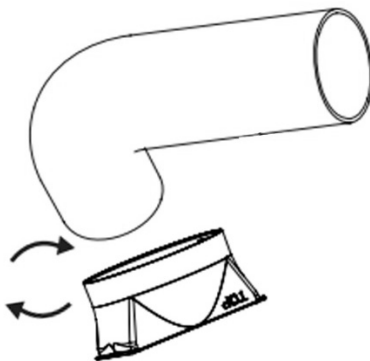
3. Setzen Sie den Adapter ohne den Verschlussdeckel in das Fenster ein. Setzen Sie den runden Anschluss für das Fensteradapter-Set in den einziehbaren Schlauch ein und fügen Sie den einziehbaren Schlauch mit dem runden Anschluss in den Fensteradapter.



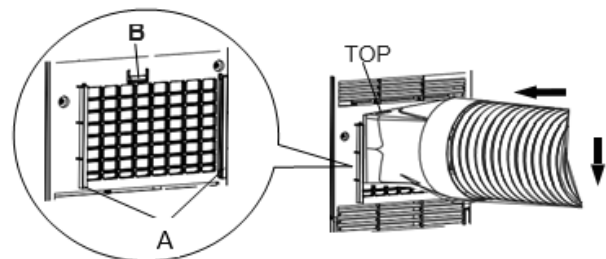
4. Setzen Sie den runden Anschluss auf den Schlauch auf.



5. Setzen Sie den flachen Anschluss auf den Schlauch auf.

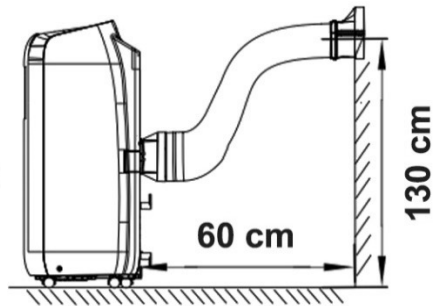


6. Den flachen Anschluss von oben nach unten in die Schlitz (A) schieben und mit dem Haken (B) befestigen. Die nach oben weisende Seite des Anschlusses ist mit der Aufschrift TOP markiert.

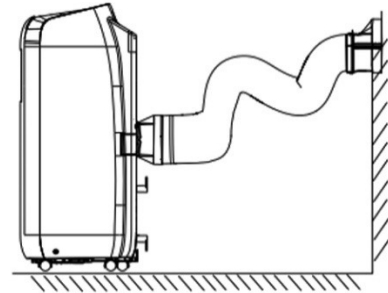


7. Die Höhe des Ablaufs vom Boden muss zwischen 40 und 130 cm betragen. Vermeiden Sie geschätzte Knicke oder Krümmungen im Rohr.

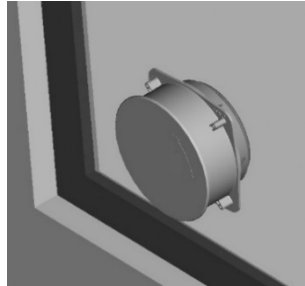
**OK**



**NO**



8. Wenn Sie das Gerät längere Zeit nicht benutzen, trennen Sie den Schlauch und schließen Sie den Fensteradapter mit dem Deckel.

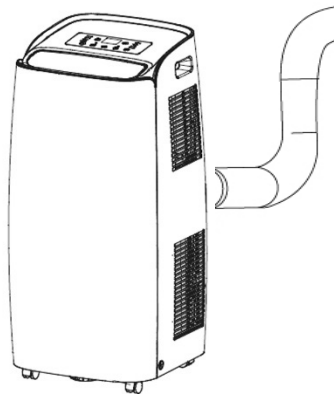


tecken Sie das Netzkabel in eine geeignete Steckdose (230 V). Legen Sie die mitgelieferten Batterien in das Fernbedienungsgerät, Polarität beachten. Verwenden Sie die Fernbedienung, um auszuwählen, was Sie möchten. Betriebsart deaktiviert.

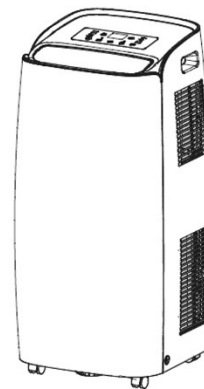
## BETRIEBSMODI DES GERÄTS

Dieses Gerät kann zum Kühlen, Entfeuchten und Lüften verwendet werden.

Beim Übergang von einem Betriebsmodus zum anderen bleibt das Gebläse in Betrieb, doch der Verdichter schaltet sich aus: er läuft nach 3 Minuten wieder an. Diese Startverzögerung schützt den Verdichter vor eventuellen Schäden.



**Kühlen, Heizen, Lüften**



**Entfeuchten**

**DAS ABLAUFROHR MUSS IMMER AN DAS GERÄT ANGESCHLOSSEN WERDEN, es sei denn, die Entfeuchtungsfunktion wird verwendet: Nur in diesem Fall wird empfohlen, dass das Gerät die Luft direkt in den Raum ausstößt, um eine maximale Effizienz zu erzielen.**

Reinigen Sie regelmäßig die Luftfilter unter dem leicht zu entfernenden Gitter, um einen effizienten Betrieb der Klimaanlage zu gewährleisten.

## 1. MODUS KÜHLEN (COOL)

- Beim ersten Einschalten arbeitet die Klimaanlage im Lüftungsmodus.
- Drücken Sie die MODE-Taste, um die Kühlfunktion auszuwählen.
- Die LED „Cool“ am Bedienfeld leuchtet.
- Der Temperatureinstellbereich reicht von 16 ° C bis 30 ° C.
- In diesem Modus speichert das Gerät jedes Mal, wenn das Gerät durch Drücken der ON / OFF-Taste ausgeschaltet wird, die eingestellte Temperatur und behält die Einstellung beim erneuten Einschalten bei.
- In dieser Betriebsart können Sie die Lüftergeschwindigkeit sowie die Timer- und SLEEP-Funktionen einstellen.
- Stellen Sie für einen leiseren Betrieb die Geschwindigkeit auf Minimum (low).
- Im Kühlbetrieb schaltet sich das Gerät bei Erreichen des Sollwerts aus und der interne Lüftermotor (der obere) hält den Dauerbetrieb mit der eingestellten Drehzahl aufrecht; der Außenlüftermotor (der untere) läuft mit niedriger Drehzahl weiter.

## 2. MODUS HEIZEN (HEAT)\*

- Die LED „Heat“ am Bedienfeld leuchtet.
- Der Temperatureinstellbereich reicht von 16 ° C bis 30 ° C.
- In diesem Modus speichert das Gerät jedes Mal, wenn das Gerät durch Drücken der ON / OFF-Taste ausgeschaltet wird, die eingestellte Temperatur und behält die Einstellung beim erneuten Einschalten bei.
- In diesem Betriebsmodus können die Geschwindigkeit des Gebläses (Fan Speed) sowie die Timer- und SLEEP-Funktion eingestellt werden.
- Stellen Sie für einen leiseren Betrieb die Geschwindigkeit auf Minimum (low).
- Im Heizmodus schaltet sich das Gerät bei Erreichen des Sollwerts aus und der interne Lüftermotor (der obere) läuft 10 Sekunden lang weiter und stoppt dann; der Außenlüftermotor (der untere) läuft mit niedriger Drehzahl weiter.

## 3. MODUS ENTFEUCHTEN (DRY)

- Betätigen Sie die Taste MODE, um den Betriebsmodus Entfeuchten zu wählen.
- Die Temperatur wird von der Elektronik gesteuert und kann nicht eingestellt werden.
- Wenn sich das Gerät in diesem Modus durch Drücken der ON / OFF-Taste ausschaltet, speichert das Gerät die Einstellungen und behält sie beim erneuten Einschalten bei.
- Die Lüftergeschwindigkeit ist fest auf niedrig eingestellt und kann nicht eingestellt werden.

### HINWEIS

Die Klimaanlage kühlt die Umgebung nicht, wenn sie als Luftentfeuchter arbeitet.

Bei Verwendung des Gerätes als Luftentfeuchter darf der flexible Schlauch nicht angeschlossen werden.

Um eine maximale Entfeuchtungseffizienz zu erzielen, lassen Sie den hinteren Abluftanschluss frei, um direkt in den Raum zu entweichen.

Im Herbst und Winter wird der Entfeuchtungsmodus empfohlen.

Bei Verwendung im Sommer empfiehlt es sich, den flexiblen Schlauch angeschlossen zu lassen, der die warme Luft nach außen leitet, anstatt sie in den Raum zu leiten.

Während der Entfeuchtung sollte für eine kontinuierliche Kondensatableitung gesorgt werden (siehe nächstes Kapitel „METHODE DER KONDENSATABLEGUNG“).

## 4. MODUS LÜFTEN (FAN ONLY)

- Drücken Sie die MODE-Taste, um Belüftung auszuwählen.
- In diesem Modus kann die Lüftergeschwindigkeit angepasst werden.
- Die Temperatur kann nicht angepasst werden.

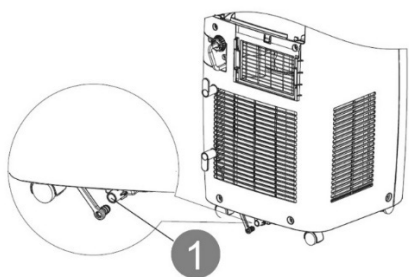
## ENTFERNEN DES KONDENSWASSERS

Im Kühlbetrieb verdampft dieses Gerät automatisch das Kondenswasser; Nur bei besonderen klimatischen Bedingungen, bei denen die Luftfeuchtigkeit sehr hoch ist, kann es vorkommen, dass sich das Wasser im Innentank ablagert.

Während des Heizens ist es normal, dass Wasser im internen Tank gesammelt wird.

Wenn der interne Tank voll ist, gibt die Luft 8 Pieptöne ab und das Display zeigt die Meldung "H8", die das Befüllen signalisiert und den Betrieb des Gerätes blockiert.

Während der Aufheizphase kann, falls gewünscht, ein kontinuierlicher Abfluss des Kondensats aus der unteren Bohrung vorgesehen werden, so dass dies gewährleistet sein sollte.



### Kühlen und Heizen

Stellen Sie sicher, dass der Gummistopfen, der das Ablaufloch auf der Rückseite verschließt, richtig positioniert ist, wenn das Gerät im Kühl- und Heizbetrieb arbeitet.

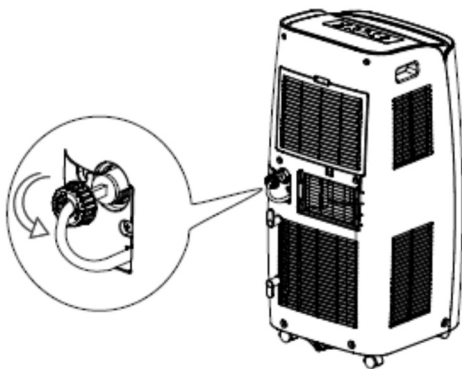
Um den Behälter zu leeren, schalten Sie die Klimaanlage aus und ziehen Sie den Stecker. Entfernen Sie den Stopfen aus der hinteren Abflussöffnung und legen Sie das Ende über einen normalen Abfluss. Stellen Sie sicher, dass das Rohr frei von Verdrehungen und Biegungen ist. Das Rohr muss einen Abwärtstrend aufweisen. Schließen Sie den Abfluss mit der Kappe, setzen Sie ihn in die Klemme ein und verwenden Sie die Klimaanlage wieder.

### Entfeuchtung

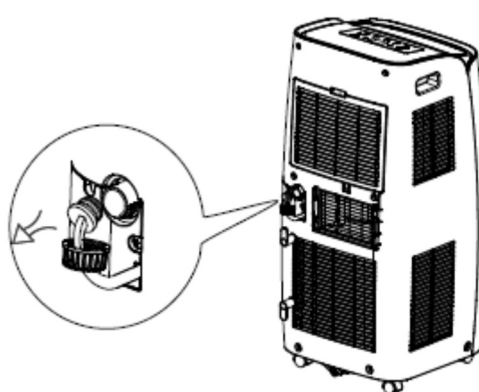
#### ACHTUNG!

Sorgen Sie bei Verwendung der Klimaanlage im Entfeuchtungsbetrieb immer für eine kontinuierliche Entwässerung, um eine maximale Entfeuchtungseffizienz zu gewährleisten.

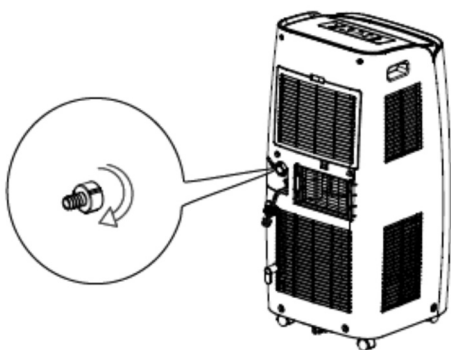
Verwenden Sie das Abflussloch in der Mitte. Das Wasser kann durch einfaches Anschließen des mitgelieferten Schlauchs in einen Abfluss abgelassen werden.



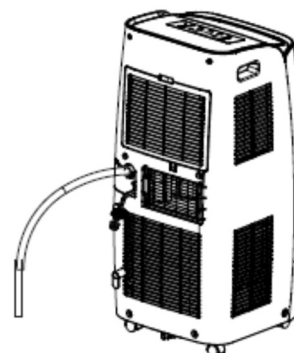
1. Entfernen Sie die Kappe, indem Sie sie gegen den Uhrzeigersinn drehen.



2. Entfernen Sie die Gummikappe.

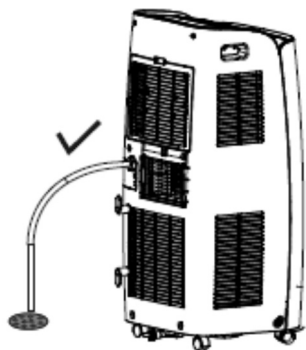


3. Schrauben Sie den mitgelieferten Verbindungsschlauch in die Verpackung, indem Sie ihn im Uhrzeigersinn drehen.



4. Stecken Sie den Ablaufschlauch in das Verbindungsrohr.

Stellen Sie das Gerät unbedingt auf eine ebene und stabile Oberfläche. Richten Sie den Ablaufschlauch nach unten, vermeiden Sie Krümmungen oder Verdrehungen und sorgen Sie für eine einfache Entleerung.



### BEACHTUNG!

Wenn das Klimagerät zum Heizen verwendet wird und die Luftfeuchtigkeit im Raum hoch ist, kann es angebracht sein, das Kondenswasser kontinuierlich abzuleiten, indem Sie das Rohr an die untere Öffnung anschließen, um einen kontinuierlichen Betrieb zu gewährleisten.

Der mitgelieferte Schlauch kann zur kontinuierlichen Entwässerung sowohl aus dem Zwischenloch als auch aus dem unteren Loch verwendet werden.

## BETRIEB PER FERNBEDIENUNG

Legen Sie die Batterien in die Fernbedienungen ein und achten Sie dabei auf die Polarität.

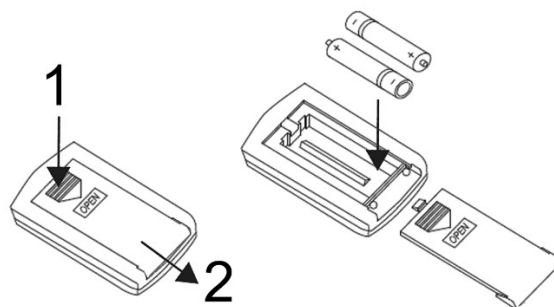
Verwenden Sie nur Batterien des Typs AAA 1,5 V.

Entfernen Sie die Batterien, wenn die Fernbedienung für einen Monat oder

ein noch längeren Zeitraum nicht benutzt wird.

Versuchen Sie nicht, die Batterien wieder aufzuladen. Wechseln Sie alle Batterien gleichzeitig aus.

Die Batterien dürfen auf keinen Fall verbrannt werden: Sie könnten explodieren.



### INFORMATIONEN ZUR RICHTIGEN ENTSORGUNG VON BATTERIEN GEMÄSS EUROPÄISCHER RICHTLINIE 2006/66 / EG und Änderungen aus den Richtlinien 56/2013 / EU

Bittausuchen Sie die Batterie aus, wenn sie leer ist. Die Batterie darf am Ende ihrer Lebensdauer nicht mit dem Hausmüll entsorgt werden. Sie muss zu Mülltrennungsanlagen oder zu Händlern, die diesen Service anbieten, gebracht werden. Die getrennte Entsorgung einer Batterie verhindert Umweltbelastungen und negative Auswirkungen auf die menschliche Gesundheit. Die Wiedergewinnung und das Recycling der Konstruktionsmaterialien ermöglichen zudem eine erhebliche Ressourcen- und Energieeinsparung. Um auf die Verpflichtung der getrennten Entsorgung hinzuweisen, ist auf der Batterie das Symbol der durchgestrichenen Abfalltonne angebracht. Die unsachgemäße Entsorgung durch den Benutzer kann zur Auferlegung der in der geltenden Bestimmung angeführten Verwaltungsstrafen führen.

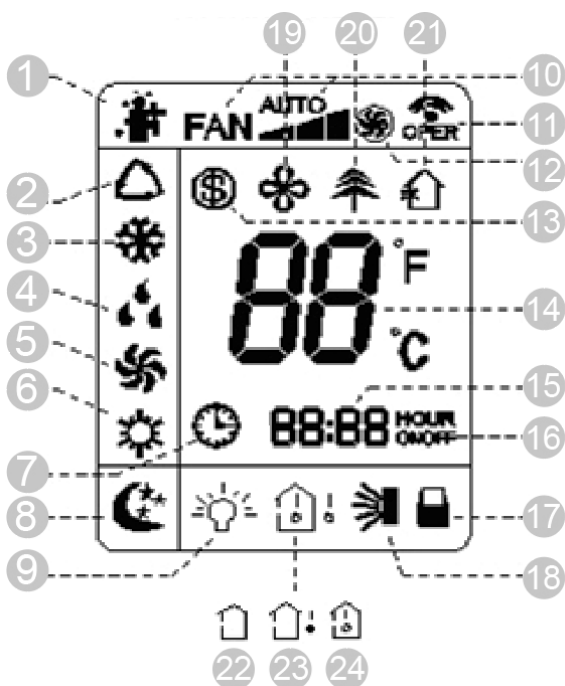
## RICHTEN SIE FÜR EINEN OPTIMALEN BETRIEB DER FERNBEDIENUNG DEN KOPF DES SENDERS ZU DEM AUF DEM KLIMAGERÄT POSITIONIERTEN EMPFÄNGER.

Um die Fernbedienung zu betreiben, drücken Sie die ON / OFF-Taste auf der Fernbedienung. Das Symbol auf der Fernanzeige blinkt einmal und Sie werden einen Ton, der angibt, dass das Signal an die Klimaanlage geschickt ist. Im Aus-Modus, wird der Solltemperatur und der Timer-Set auf der Fernbedienung angezeigt werden.



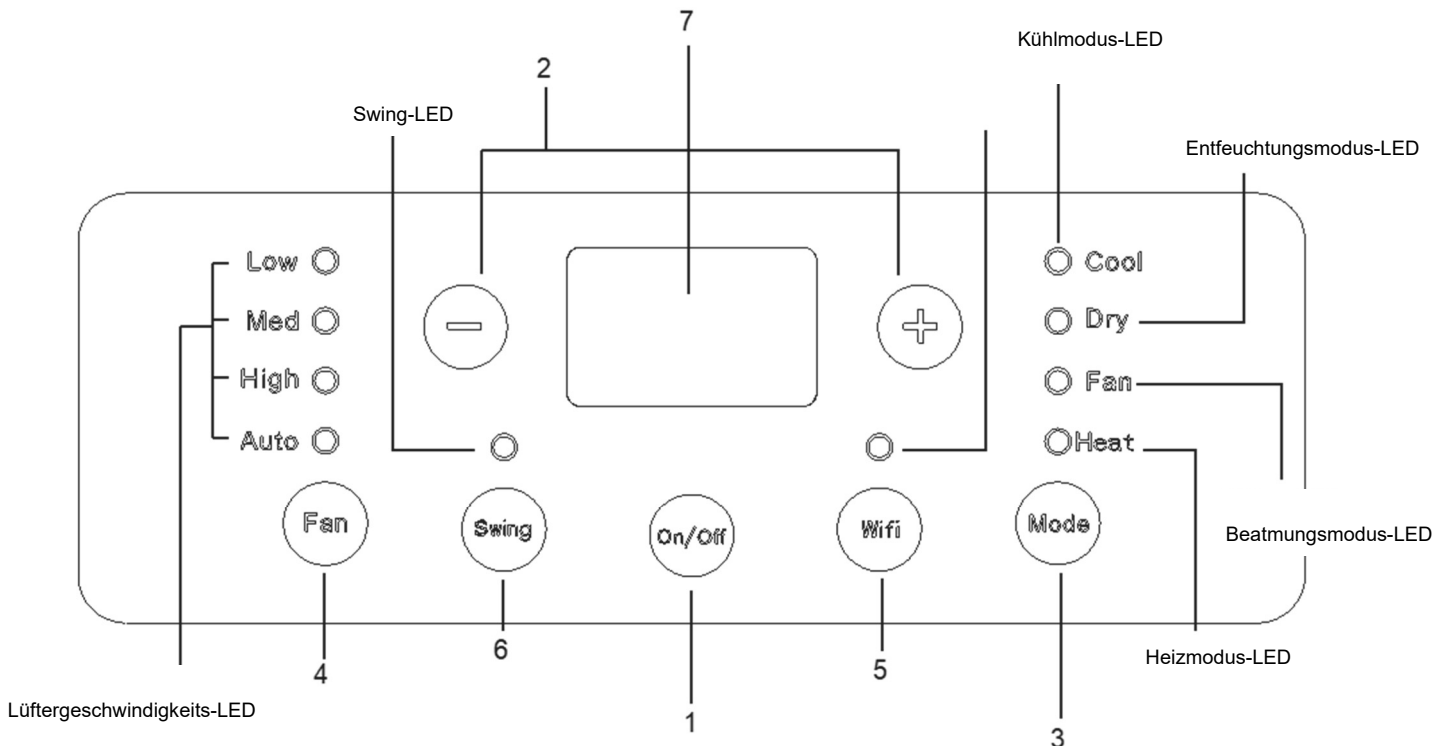
1. EIN / AUS-TASTE
2. TEMPERATUR- UND TIMER EINSTELLTASTEN
3. MODUS-TASTE
4. SCHLÜSSEL
5. TEMPERATUR- UND TIMER-EINSTELLTASTEN
6. FAN-TASTE - BELÜFTUNGSGESCHWINDIGKEIT
7. TIMER-TASTE AUS
8. ZEIT-EINSTELLTASTE
9. TIMERO-TASTE EIN
10. SCHLAFEN
11. TEMPERATUR-EINSTELLTASTE
12. (FUNKTION NICHT PRÄSENTIEREN)
13. X-FAN-TASTE UND LICHT
14. WIFI-TASTE
15. (FUNKTION NICHT PRÄSENTIEREN)

## FERNBEDIENUNGSANZEIGE



1. Funktion „I feel“
2. Modus AUTO
3. Modus Kühlen
4. Modus Entfeuchten
5. Modus Luftumwälzung
6. Modus Heizen
7. Luftreinigungsfunktion
8. Modus SLEEP
9. Beleuchtung
10. Funktion X-Fan
11. Funktion HEALTHY
12. Einstellung der Gebläsedrehzahl
13. Signalübertragung
14. Signalübertragung
15. Betriebsart Turbo
16. Funktion Heizen 8 °C
17. Temperatureinstellung
18. Einstellung der Uhrzeit
19. Funktion TIMER ON/OFF
20. Kindersicherung
21. Ausblasrichtung oben/unten
22. Eingest. Temp.
23. Außenluft-temp.
24. Raum-temperatur

# SCHALTTAFEL



## (1) TASTE ON/OFF (auf dem Panel und der Fernbedienung)

Drücken Sie diese Taste, um das Gerät ein- oder auszuschalten.

Nach dem Einschalten beginnt das Gerät mit den letzten Einstellungen zu arbeiten (Speicherfunktion).

## (2) TEMPERATUR + / - UND TIMER-EINSTELLTASTEN (auf dem Bedienfeld und auf der Fernbedienung)

Der Temperatureinstellbereich reicht von 16° bis 30°C.

Steigende Temperatur (+) :

- 1) Ermöglicht Ihnen, die gewünschte Temperatur in den Kühlmodi einzustellen.
- 2) Jedes Mal, wenn Sie die Taste (+) drücken, erhöht sich die eingestellte Temperatur um 1 ° C.

Sinkende Temperatur (-) :

- 1) Ermöglicht Ihnen, die gewünschte Temperatur in den Kühlmodi einzustellen.
- 2) Jedes Mal, wenn die Taste (+) gedrückt wird, erhöht sich die eingestellte Temperatur um 1 ° C.

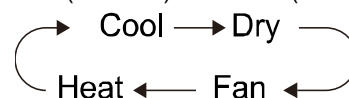
Im Entfeuchtungsmodus kann die Temperatur nicht angepasst werden.

Auf der Fernbedienung sind die Tasten ▼ zum ▲ Einstellen der Temperatur mit und gekennzeichnet

## (3) MODE-TASTE (auf dem Bedienfeld und der Fernbedienung)

Drücken Sie auf dem Bedienfeld diese Taste, um die verschiedenen Betriebsmodi gemäß dieser Reihenfolge auszuwählen:

Kühlen (Kühlen) → Entfeuchten (Trocken) → Lüften (Gebläse) → Heizen (Heizen)



In den Betriebsarten COOL und HEAT leuchtet das Display und die entsprechenden LEDs leuchten. In den Betriebsarten DRY und FAN leuchtet das Display nicht, es leuchten nur die entsprechenden LEDs.

Drücken Sie auf der Fernbedienung diese Taste, um die verschiedenen Betriebsmodi gemäß dieser Reihenfolge auszuwählen: Automatik (Auto) -> Kühlen (Cool) → Entfeuchtung (Trocken) → Lüftung (Ventilator) → Heizen (Heizen)

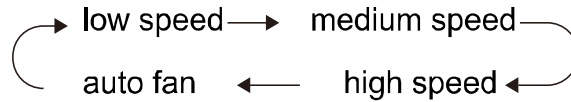


Der AUTO-Modus und die eingestellte Temperatur werden nicht auf dem Display der Fernbedienung angezeigt, das Gerät wählt automatisch den Betriebsmodus entsprechend der in der Umgebung erfassten Temperatur.

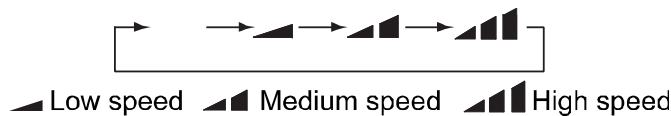



**(4) FAN BUTTON (auf dem Bedienfeld und auf der Fernbedienung)**

Drücken Sie auf dem Bedienfeld diese Taste, wenn das Gerät eingeschaltet ist, um die Lüftungsgeschwindigkeit gemäß dieser Reihenfolge einzustellen:  
 niedrige Geschwindigkeit (niedrige Lüftergeschwindigkeit) -> mittlere Geschwindigkeit (mittlere Lüftergeschwindigkeit) -> hoch (hohe Lüftergeschwindigkeit) -> automatischer Lüfter (automatischer Lüfter)



Drücken Sie auf der Fernbedienung diese Taste, um die Lüftergeschwindigkeit in der folgenden Reihenfolge einzustellen:  
 Auto (automatische Belüftung) -> Niedrige Geschwindigkeit (niedrige Belüftungsgeschwindigkeit) -> Mittlere Geschwindigkeit (mittlere Belüftungsgeschwindigkeit) -> Hohe Geschwindigkeit (hohe Belüftungsgeschwindigkeit) -> Auto



Die Lüftergeschwindigkeit kann im DRY-Modus nicht angepasst werden und ist auf niedrig eingestellt. Wenn Auto-Lüftergeschwindigkeit ausgewählt ist, passt das Gerät die Lüftergeschwindigkeit automatisch gemäß den Werkseinstellungen an. Im Trockenmodus ist die Lüftergeschwindigkeit auf Niedrig (niedrige Geschwindigkeit) festgelegt. X-FAN-Funktion: Halten Sie die Lüftergeschwindigkeitstaste (FAN) im Modus COOL (Kühlen) oder DRY (Entfeuchtung) 2 Sekunden lang gedrückt, das Symbol  erscheint und der Lüfter läuft einige Minuten weiter, um das Innere des Geräts zu trocknen, auch wenn der Strom ausgeschaltet wurde. Wenn das Gerät eingeschaltet ist, ist der X-FAN-Modus nicht aktiv. Diese Funktion ist in den Modi AUTO, FAN (Lüften) und HEAT (Heizen) nicht verfügbar. Diese Funktion dient zum Trocknen von Kondenswasser, das sich nach dem Ausschalten im Gerät bildet, um Schimmelbildung zu vermeiden. Nach dem Einstellen der X-FAN-Funktion schalten Sie das Gerät mit der ON/OFF-Taste aus, der interne Lüfter läuft noch einige Minuten mit niedriger Lüftergeschwindigkeit weiter, wenn Sie den Lüfter stoppen möchten, halten Sie die SPEED-Taste für 2 Sekunden gedrückt

**(5) WIFI-TASTE (auf dem Bedienfeld und der Fernbedienung)**

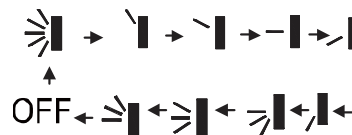
Drücken Sie diese Taste auf dem Bedienfeld, um die WiFi-Funktion zu aktivieren oder zu deaktivieren. Wenn die Funktion aktiv ist, leuchtet die LED-Anzeige. Um die WLAN-Einstellungen zurückzusetzen, halten Sie diese Taste 10 Sekunden lang gedrückt.


Drücken Sie auf der Fernbedienung die Wifi-Taste, um die Wifi-Funktion zu aktivieren oder zu deaktivieren, das entsprechende Symbol auf dem Display erscheint. Halten Sie bei ausgeschaltetem Gerät die Tasten MODE und Wifi gleichzeitig 1 Sekunde lang gedrückt, um das Wifi auf die Werkseinstellungen zurückzusetzen.

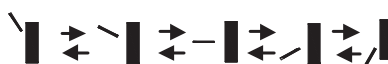
**(6) SCHWINGTASTE (auf dem Bedienfeld und auf der Fernbedienung)**

Drücken Sie diese Taste auf dem Bedienfeld, um die Klappe automatisch nach oben und unten zu schwenken, drücken Sie diese Taste erneut, um die Klappenposition zu fixieren.

Drücken Sie diese Taste auf der Fernbedienung, um die Klappe in der folgenden Reihenfolge nach oben und unten zu schwenken:



Bei Auswahl der Taste SWING erscheint das Symbol  auf dem Display der Fernbedienung und die Klappe schwenkt in folgender Reihenfolge:








## (7) TEMPERATURDISPLAY UND FEHLER

Störung	Ursache	Abhilfe
H8	Wasserbehälter voll.	Leeren Sie das Fach. Wenn das Problem weiterhin besteht, wenden Sie sich an den Kundendienst.
F1	Temperaturfühler defekt.	Wenden Sie sich an ein Servicecenter.
F2	Temperaturfühler auf dem Verdampfer defect.	Wenden Sie sich an ein Servicecenter.
F0	Verlust von Kühlmittel. Klimagerätaußer Betrieb.	Wenden Sie sich an ein Servicecenter.
H3	Überlastschutz der Verdichter.	Die Temperatur liegt außerhalb des Betriebsbereichs des Geräts (über 35 °) oder die Luftfeuchtigkeit ist zu hoch. Warten Sie, bis die Temperatur unter 35 °C gesunken ist. Prüfen Sie, ob Verdampfer und Kompressor durch Gegenstände blockiert sind. Gegenstände entfernen. Trennen Sie das Gerät vom Stromnetz, und stellen Sie dann die Stromversorgung wieder her. Reinigen Sie die Lüftungsgitter. Wenn das Problem weiterhin besteht, wenden Sie sich an ein Kundendienstzentrum.
E8	Überlastschutz.	
F4	Der externe Temperatursensor ist kurzgeschlossen.	Wenden Sie sich an ein Servicecenter.

Die Temperaturanzeige und der Fehler leuchten nur im COOL-Modus. Bei DRY und FAN schaltet es sich nicht ein.

## FUNKTIONEN, DIE NUR VON DER FERNBEDIENUNG AKTIVIERT WERDEN KÖNNEN

### TASTO CLOCK

Drücken Sie die Uhrtaste auf der Fernbedienung, das Symbol  blinkt. Drücken Sie innerhalb von 5 Sekunden  oder , um die Uhrzeit einzustellen. Indem Sie eine der beiden Tasten für ca. 2 Sekunden gedrückt halten, können Sie die eingestellte Zeit alle 0,5 Sekunden um 1 Minute und dann alle 0,5 Sekunden um 10 Minuten erhöhen oder verringern. Nachdem Sie die gewünschte Zeit ausgewählt haben, drücken Sie die Taste  erneut, um die Zeit zu bestätigen. Das Symbol  auf dem Display der Fernbedienung leuchtet weiter.

### SLEEP TASTE

Drücken Sie diese Taste auf der Fernbedienung, um die Sleep-Funktion zu aktivieren, die die eingestellte Temperatur während der Nacht automatisch an Änderungen der Körper- und Raumtemperatur anpasst, um maximalen Schlafkomfort zu gewährleisten und den Verbrauch zu minimieren. Diese Funktion ist in den Betriebsarten COOL (Kühlen) und HEAT (Heizen) verfügbar.

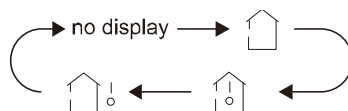
Die Belüftungsgeschwindigkeit variiert nicht.




Bei kaltem Wetter erhöht sich die eingestellte Temperatur nach der ersten Stunde um 1 °C, nach der zweiten Stunde wieder um 1 °C; nach der 5. Stunde sinkt sie um 1 °C, fährt jetzt weitere 3 Stunden auf diese Weise fort und verlässt dann die Sleep-Funktion, um bei Kälte normal weiterzuarbeiten. Das Umgekehrte geschieht im heißen Modus.

Wenn die Sleep-Funktion eingestellt ist, leuchtet die Kontrollleuchte

### TEMP TASTE

Drücken Sie diese Taste auf der Fernbedienung, um die eingestellte Temperatur und die Raumtemperatur anzuzeigen. Die Temperaturanzeige folgt der Reihenfolge:






Bei Auswahl von , „keine Anzeige“ wird die eingestellte Temperatur am Gerät angezeigt. Bei der Auswahl der Einheit  wird die Umgebungstemperatur angezeigt; innerhalb von 3 Sekunden empfängt es ein weiteres Signal von der Fernbedienung und das Display zeigt wieder die eingestellte Temperatur an. Die externe Temperatuerkennungsfunktion ist nicht verfügbar (Symbol ) Beim Einschalten des Geräts wird standardmäßig die eingestellte Temperatur angezeigt.

### TURBO-TASTE

Drücken Sie diese Taste auf der Fernbedienung, um die Turbo-Funktion zu aktivieren oder zu deaktivieren, die es dem Gerät ermöglicht, die eingestellte Temperatur in kurzer Zeit zu erreichen. Im COOL-Modus (Kühlen) strahlt das Gerät einen kräftigen Kaltluftstrahl mit maximaler Geschwindigkeit aus. Im HEAT-Modus (Heizen) gibt das Gerät einen kräftigen Luftstrahl mit maximaler Geschwindigkeit ab.

## **X-FAN TASTE / (BELEUCHTUNG)**

X-FAN-Funktion: Drücken Sie diese Taste auf der Fernbedienung, im Modus COOL (Kühlen) oder DRY (Entfeuchtung) erscheint das Symbol  und der Ventilator läuft einige Minuten weiter, um das Innere des Geräts zu trocknen, auch wenn das Gerät ist ausgeschaltet. Wenn das Gerät eingeschaltet ist, ist der X-FAN-Modus nicht aktiv. Diese Funktion ist in den Modi AUTO, FAN (Lüften) und HEAT (Heizen) nicht verfügbar.

Lichtfunktion : Drücken Sie diese Taste, um das Licht des Fernbedienungsdisplays zu aktivieren oder zu deaktivieren. Wenn eingeschaltet, erscheint das Symbol  auf dem Display, wenn es ausgeschaltet ist, erscheint es nicht.

## **IFEEL-FUNKTION**

Drücken Sie gleichzeitig die Tasten "▲" und "MODE", um die I FEEL-Funktion zu starten und das entsprechende Symbol wird auf der Fernbedienung angezeigt. Nach dem Einstellen dieser Funktion sendet die Fernbedienung die erkannte Raumtemperatur an das Gerät, das die Innentemperatur basierend auf der erkannten Temperatur automatisch anpasst.

Drücken Sie diese beiden Tasten erneut gleichzeitig, um die I FEEL-Funktion zu deaktivieren und das Symbol verschwindet.

Wenn diese Funktion aktiv ist, platzieren Sie die Fernbedienung in der Nähe des Benutzers, jedoch in dem Raum, in dem sich die Klimaanlage befindet, damit dieser das von der Fernbedienung gesendete Signal empfangen kann.

## **SICHERHEITSFUNKTIONEN**

### **SPERREN DER FERNBEDIENUNG**

Drücken Sie gleichzeitig die Tasten "+" und "-", um die Fernbedienung zu sperren.

Auf der Fernbedienung leuchtet das Symbol "Lock" und die Fernbedienung ist nicht mehr aktiv

### **UMWANDLUNG °C UND °F.**

Drücken Sie gleichzeitig die Tasten "-" und "MODE", um °C und °F umzurechnen.

### **LICHTFUNKTION**

Drücken Sie die Tasten „+“ und „FAN“ gleichzeitig für 3 Sekunden, um die Beleuchtung ein- oder auszuschalten.

## **WIFI-ANLEITUNG**

### **So stellen Sie die Klimaanlage über WiFi ein und bedienen sie**

1. Stellen Sie sicher, dass das verwendete Gerät (Smartphone oder Tablet) mit einer Standardversion von Android (Version 4.4 oder höher) und iOS (iOS 7.0 oder höher) als Betriebssystem ausgestattet ist. Weitere Informationen finden Sie in der App.

2. Geräte können nur über Wi-Fi-Netzwerk oder Hotspot-Funktion verbunden und gesteuert werden.

3. WEP-verschlüsselte Router werden nicht unterstützt.

4. Die Anwendungsschnittstelle ist für alle Produkte universell und viele Funktionen sind möglicherweise nicht für alle Geräte geeignet. Sie kann je nach verwendetem Betriebssystem oder verwendetem Update variieren. Bitte beachten Sie die aktuelle Version.

5. Wenn der Zugriffsschutz auf Ihrem Router im Punkt „MAC-Filter“ / „MAC-Adressfilter“ aktiv ist, aktivieren Sie den Netzwerkzugriff der MAC-Adresse des Geräts.

### **Anleitung zur Installation und zum Betrieb**

1. Rahmen Sie den QR-Code mit dem QR-Code-Reader ein





ersuchen Sie im App Store nach der Anwendung "EWPE SMART"

Laden Sie die Anwendung herunter und installieren Sie sie.

Installieren Sie die App anhand des entsprechenden Handbuchs. Nach Abschluss der Installation wird das Symbol auf der

Homepage des Smartphones angezeigt



**NB:**

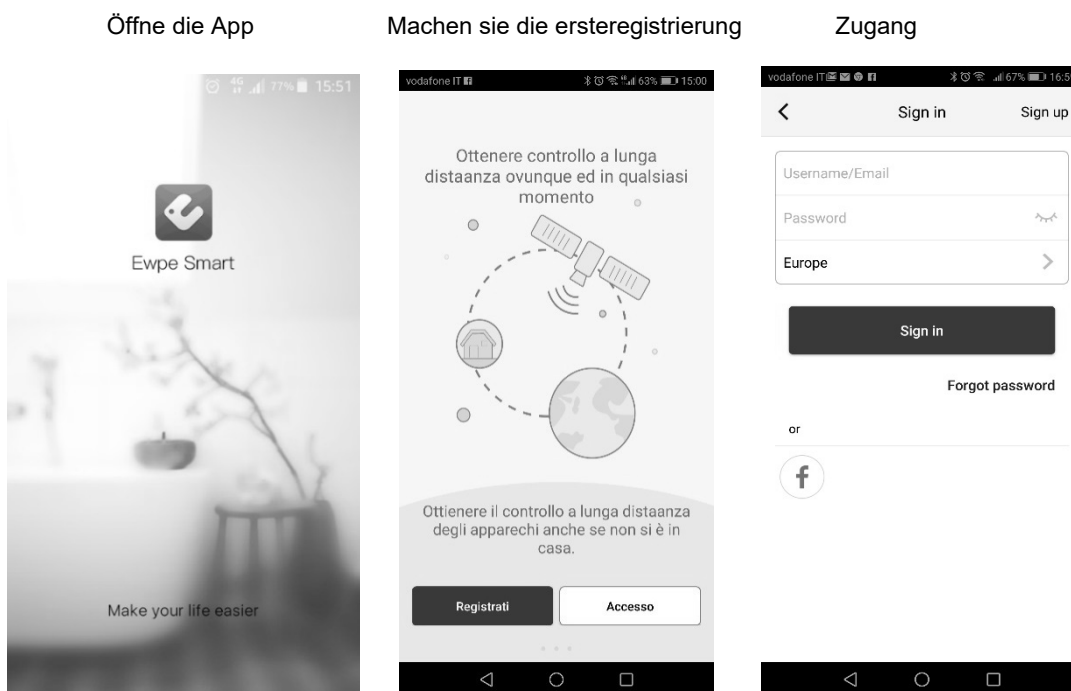
**Trennen Sie das Produkt vom Netz, warten Sie einige Minuten und stecken Sie es dann wieder ein, bevor Sie einen Vorgang starten.**

**2. Registrierung und Zugang.**

Öffnen Sie nach der Installation der Anwendung "EWPE SMART" und klicken Sie auf Registrieren, um sich zu registrieren.

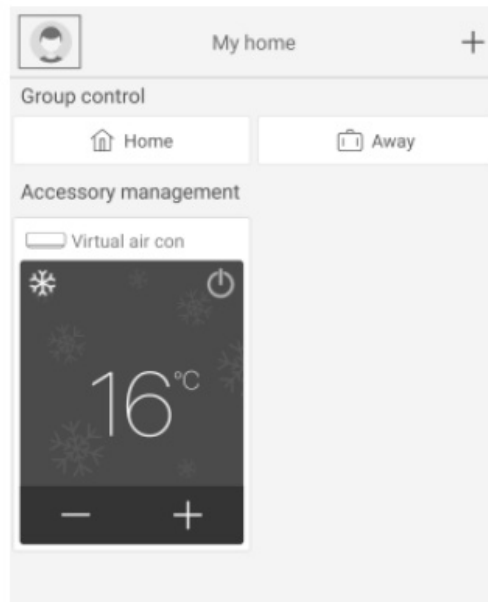
**BITTE BEACHTEN SIE:**

- BENUTZERNAME: muss UNIQUE sein, bestehend aus Name + Nummer, ohne Leerzeichen (zB Rossi57)
- Persönliche E-Mail: Wenn bereits registriert, Benutzername/Passwort wiederherstellen. Es ist nicht möglich, mit derselben E-Mail-Adresse ein weiteres Konto zu erstellen.
- PASSWORT: muss mindestens einen Großbuchstaben, Sonder- oder Sonderzeichen (- ; usw.) und Zahlen enthalten.
- Wiederholen Sie das oben geschriebene PASSWORT
- EUROPA-Land

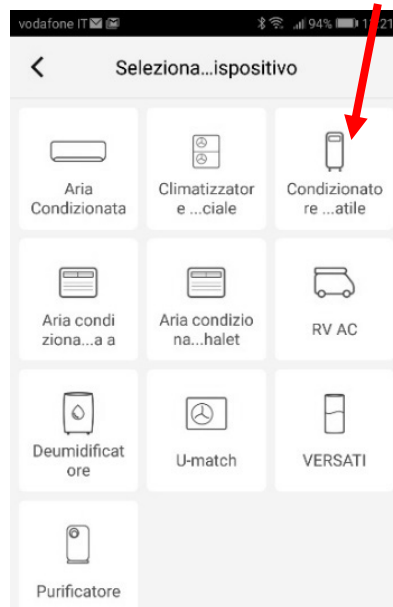


**3. Einheiten hinzufügen**

Ein Klick auf das Männchen-Icon öffnet ein Menü, das unter anderem die „Hilfe“-Funktion beinhaltet. Befolgen Sie die Anweisungen auf Ihrem Gerät, um das Gerät hinzuzufügen. Um eine neue Einheit hinzuzufügen, drücken Sie + in der oberen rechten Ecke der Startseite.



Ein Menü mit allen Kategorien anschließbarer Geräte wird angezeigt.  
Wählen Sie den gewünschten Typ aus: im Fall einer tragbaren Klimaanlage: das dritte Feld rechts



Nachdem Sie die gewünschte Kategorie ausgewählt haben, fahren Sie mit dem Zurücksetzen des Geräts fort. Sie können je nach Gerätetyp / System und Fernbedienung (mit oder ohne WLAN-Taste) verschiedene Geräterücksetzsysteme wählen.



Klicken Sie nach dem Zurücksetzen gemäß den Anweisungen auf Weiter, um das Gerät automatisch hinzuzufügen (Sie müssen das WLAN-Passwort eingeben).



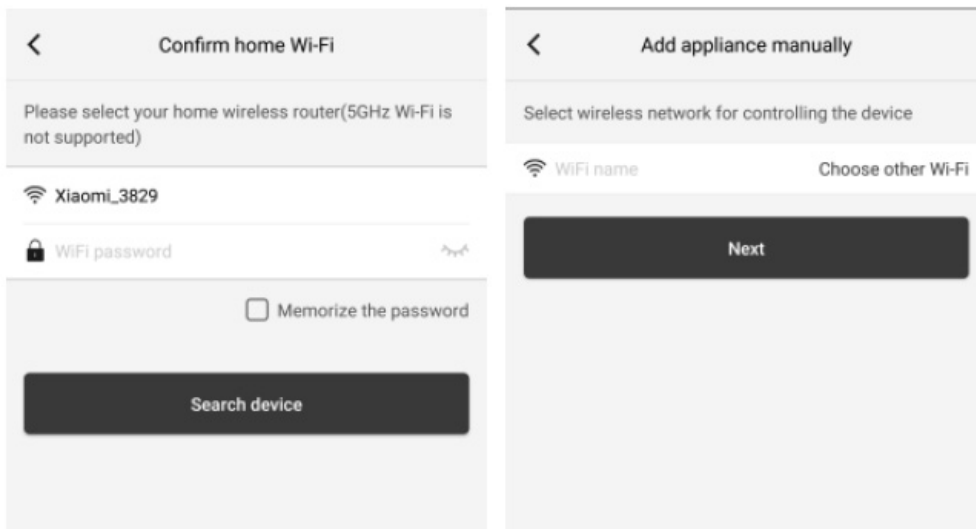
**DRAHTKONTROLLE ODER TRAGBARE KLIMAANLAGE (CONTROL PANEL RESET)**  
**Drücken Sie die Taste auf der Touch-Panel.**  
**Wenn das Gerät ausgeschaltet ist, halten Sie gedrückt die "Wifi" -Taste für 10 Sekunden. Wenn das Gerät sendet Ein Piepton bedeutet, dass der Reset ausgeführt wird war erfolgreich.**  
**NB:**  
**Die Konfiguration muss innerhalb von 2 Minuten erfolgen. Wenn dies nicht innerhalb von 2 Minuten geschieht, wiederholen Sie den Rücksetzvorgang.**

**FERNBEDIENUNG MIT WIFI-TASTE**  
**Richten Sie die Fernbedienung auf das Gerät.**  
**Drücken Sie bei ausgeschalteter Fernbedienung gleichzeitig 1 Sekunde lang die Tasten "Mode" + "Wifi". Wenn das Gerät einen Signalton ausgibt, war der Reset erfolgreich.**  
**NB:**  
**Die Konfiguration muss innerhalb von 2 Minuten erfolgen. Wenn dies nicht innerhalb von 2 Minuten geschieht, wiederholen Sie den Rücksetzvorgang.**

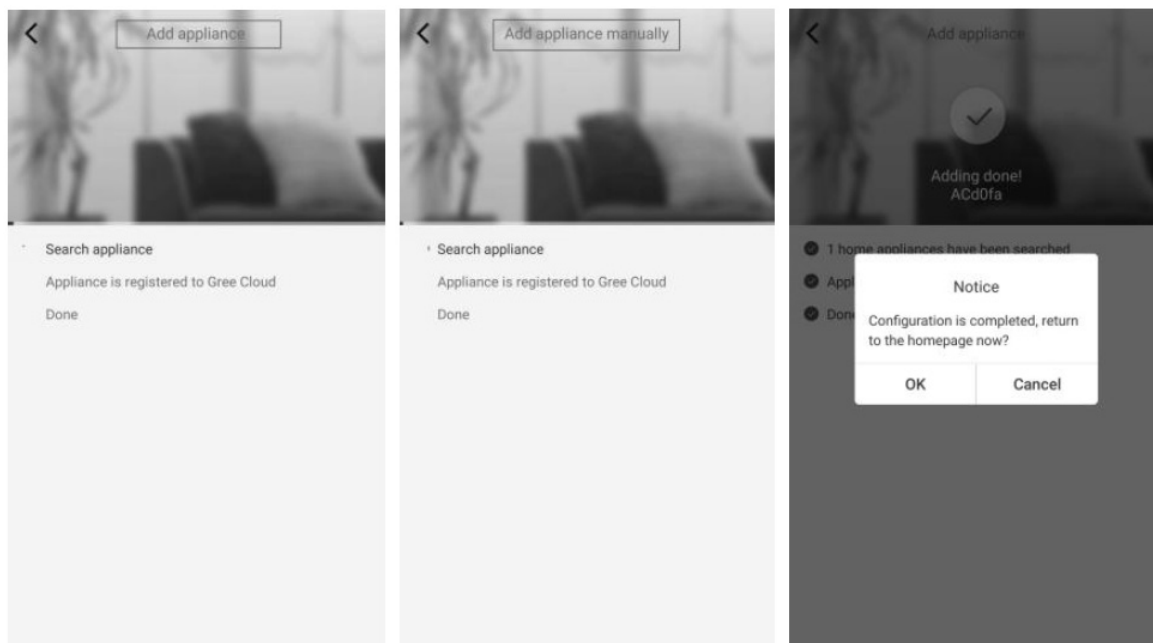
**FERNBEDIENUNG OHNE WIFI-TASTE (MODE und TURBO)**  
**Richten Sie die Fernbedienung in Richtung das Gerät.**  
**Drücken Sie gleichzeitig i "Mode" + "Turbo" -Tasten für 10 Sekunden. Nachdem das Gerät zweimal ein akustisches Signal abgegeben hat, war der Reset erfolgreich.**  
**NB:**  
**Die Konfiguration muss innerhalb von 2 Minuten erfolgen. Wenn dies nicht innerhalb von 2 Minuten geschieht, wiederholen Sie den Rücksetzvorgang**

Alternativ klicken Sie nach dem Einstellen und Zurücksetzen der Klimaanlage auf Gerät hinzufügen manuell (Gerät manuell hinzufügen) in der oberen rechten Ecke, um das zu verknüpfende Wi-Fi-Netzwerk auszuwählen.

Wählen Sie das gewünschte Netzwerk aus und fahren Sie mit der Konfiguration fort.



Führen Sie nach dem elektrischen Reset des Geräts und der Eingabe der Informationen eine Suche nach dem Gerät durch (Search Appliance) und fahren Sie mit der Konfiguration fort.

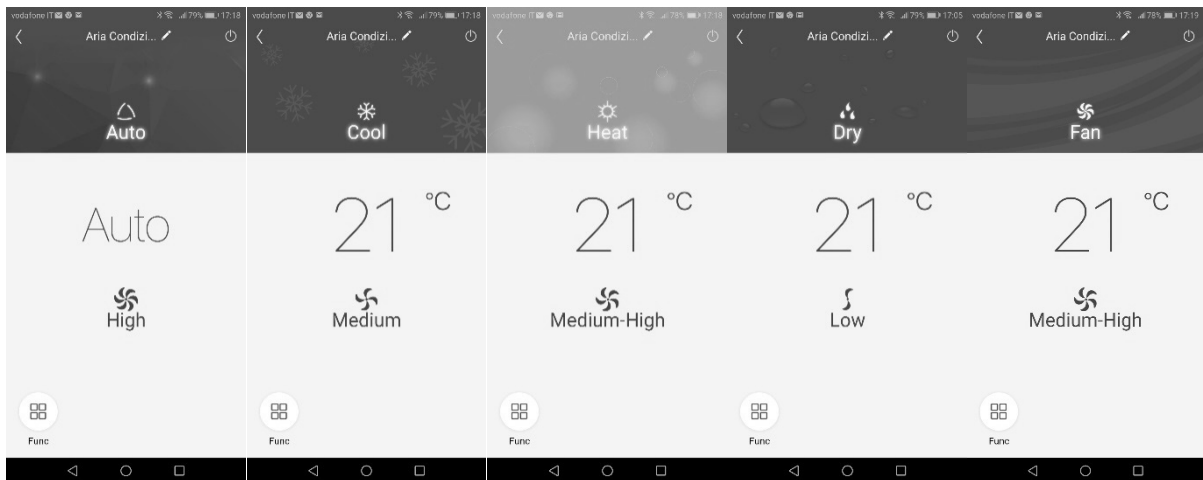


# Konfiguration der Hauptfunktionen

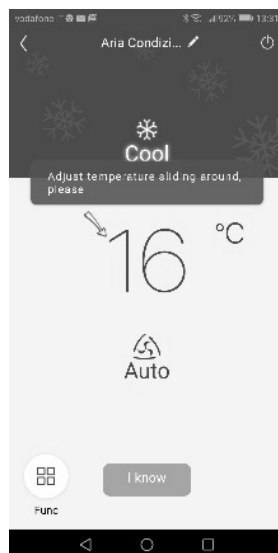
Klicken Sie auf der Homepage auf das Gerät, das Sie steuern möchten, und rufen Sie die Bedienoberfläche desselben auf.

## 1. Betriebsart, Temperatur und Lüfterdrehzahlauswählen.

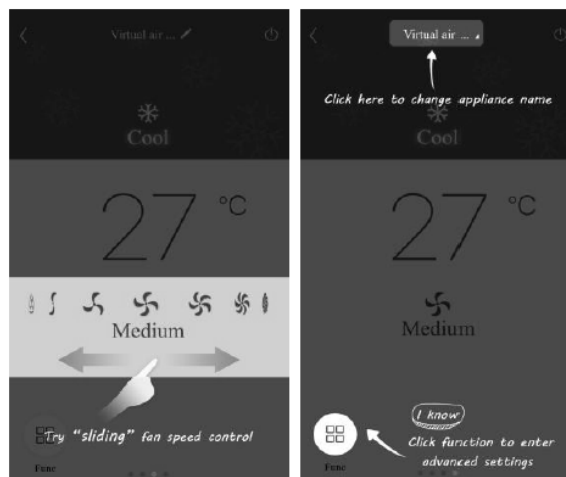
### - Modus



- Temperatur für jeden Modus: Streichen Sie einfach mit dem Finger über die angezeigte Temperatur



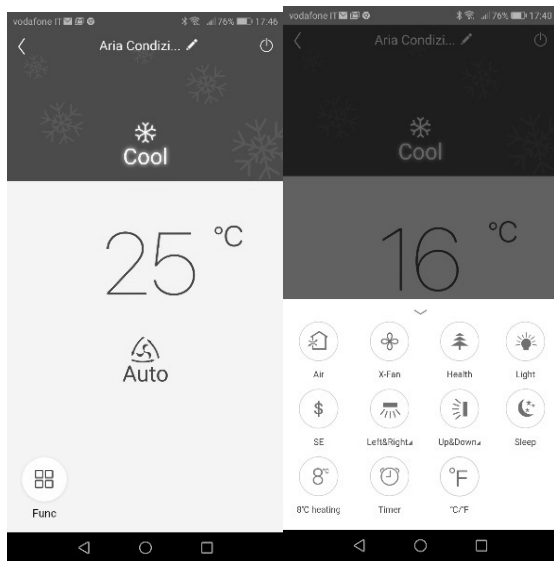
- Lüftergeschwindigkeit für jeden Modus: Streichen Sie einfach mit dem Finger über das Lüftersymbol (die Einstellmöglichkeiten variieren je nach Modus)



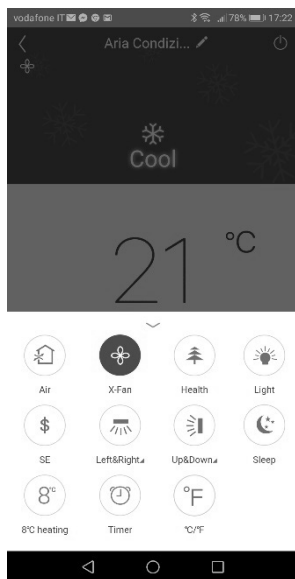


## 2. Einstellung der erweitertenfunktionen

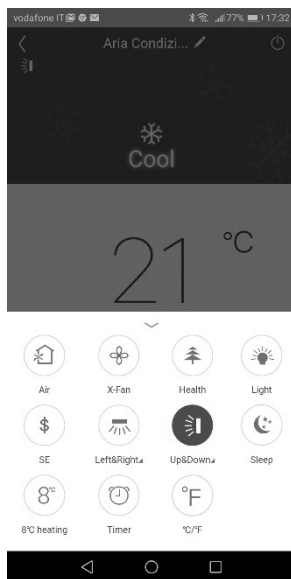
Klicken Sie auf Funktion (Func) in der unteren linken Ecke der Benutzeroberfläche, um die erweiterten Einstellungen einzugeben.



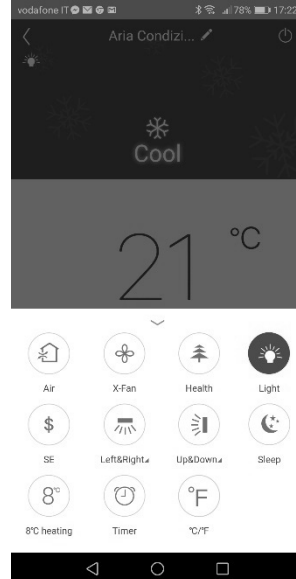
Funktion X-FAN



Vertikale Klappen schwingung



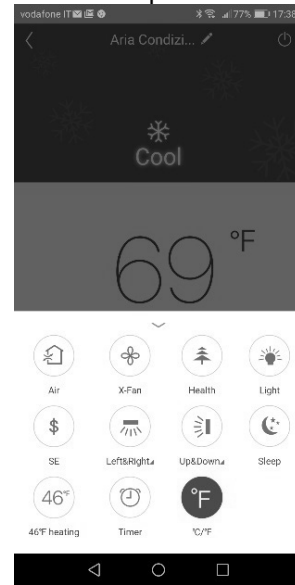
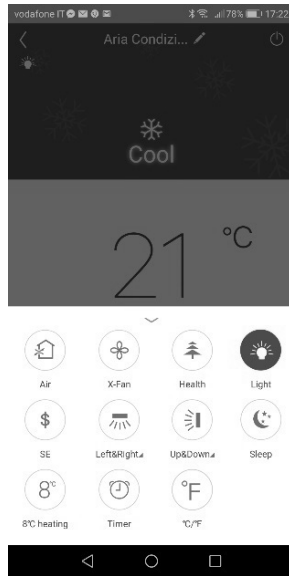
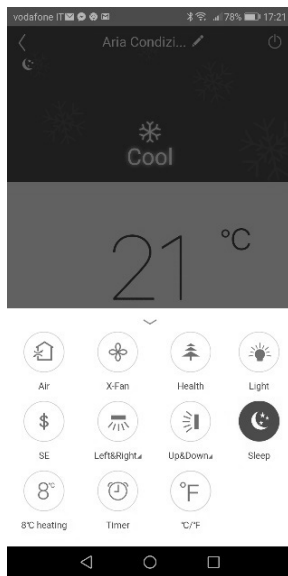
Vertikale Klappen schwingung  
(falls verfügbar)



### Funktion Sleep

### Anzeige am Gerätedisplay

### Maßeinheitenumrechnung Temperat

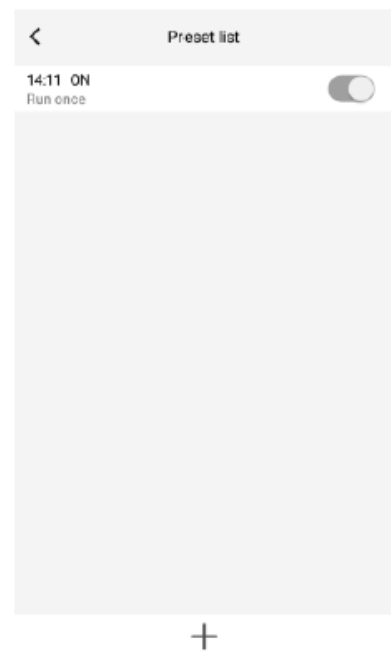
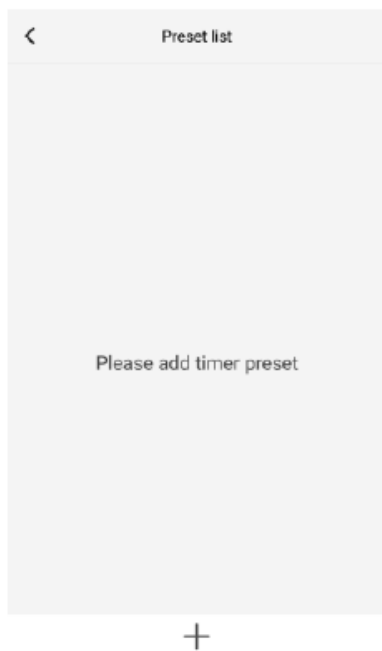


## Schaukeleinstellung

Klicken Sie auf Auf- und Abschwung, um die Schaukeleinstellung zu aktivieren oder zu deaktivieren. Klicken Sie auf den Pfeil in der unteren rechten Ecke des Symbols, um zum nächsten Bildschirm zu gelangen und die Schwingstärke einzustellen.


## Liste der Voreinstellungen

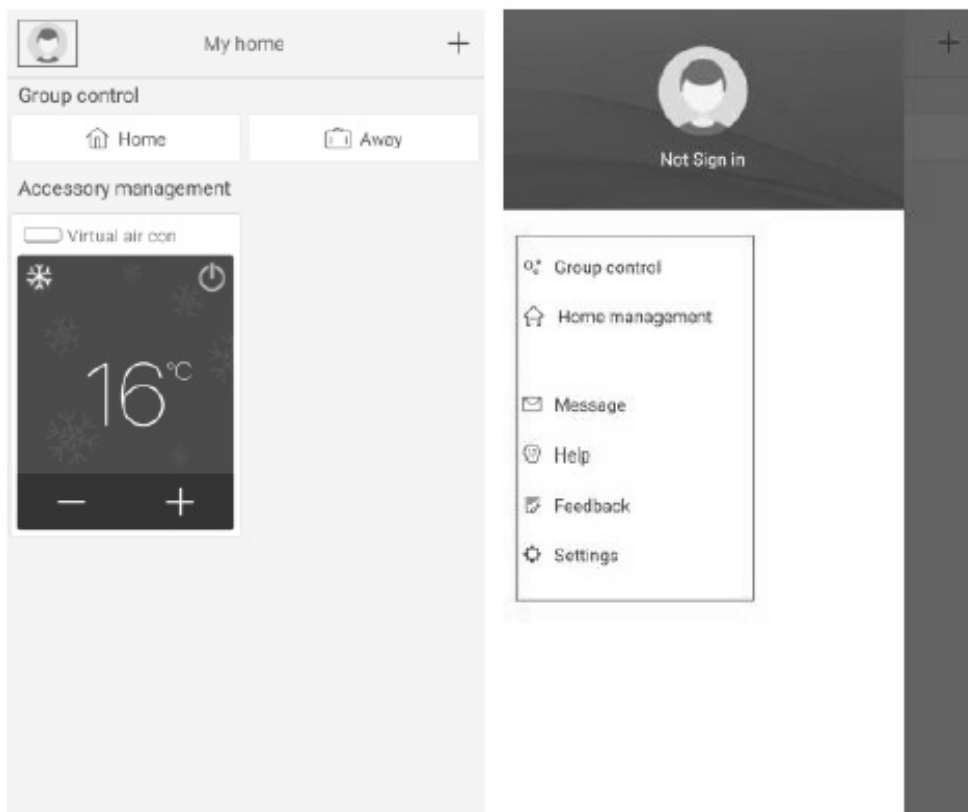
Klicken Sie auf Timer. Klicken Sie dann auf + und nehmen Sie Anpassungen vor..



# Andere Funktionen

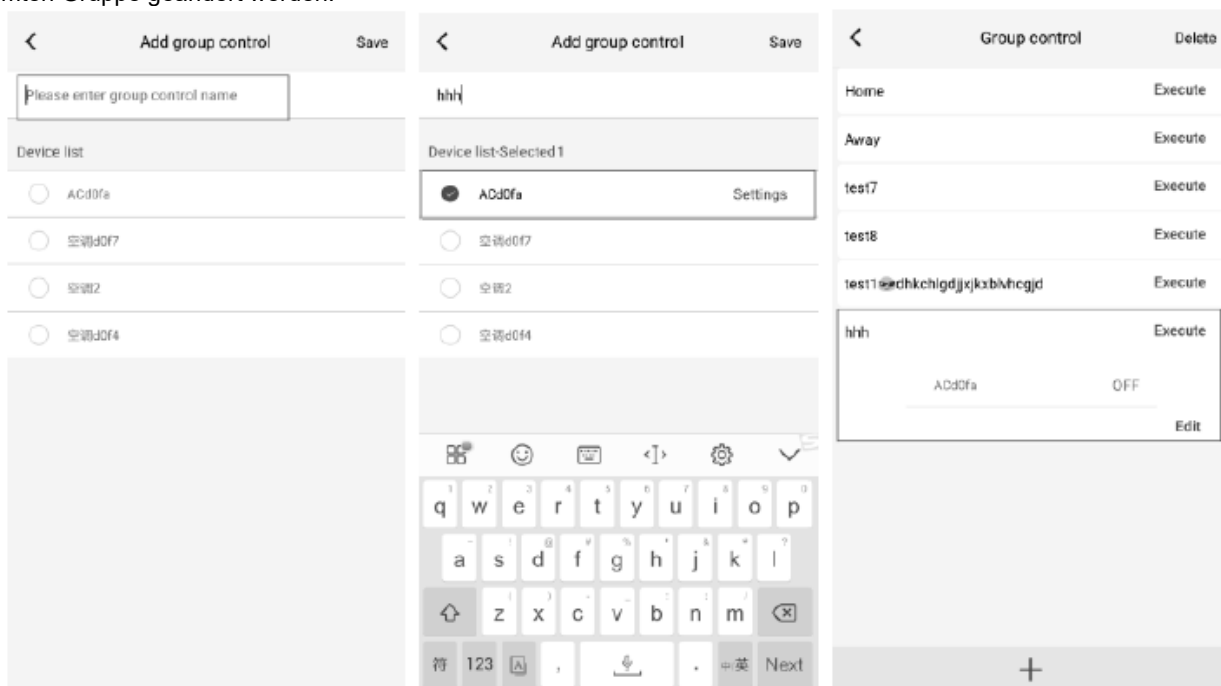
## 1. Homepage-Menü

Klicken Sie auf das Profilfoto  in der oberen linken Ecke der Homepage und stellen Sie die einzelnen Menüfunktionen ein.



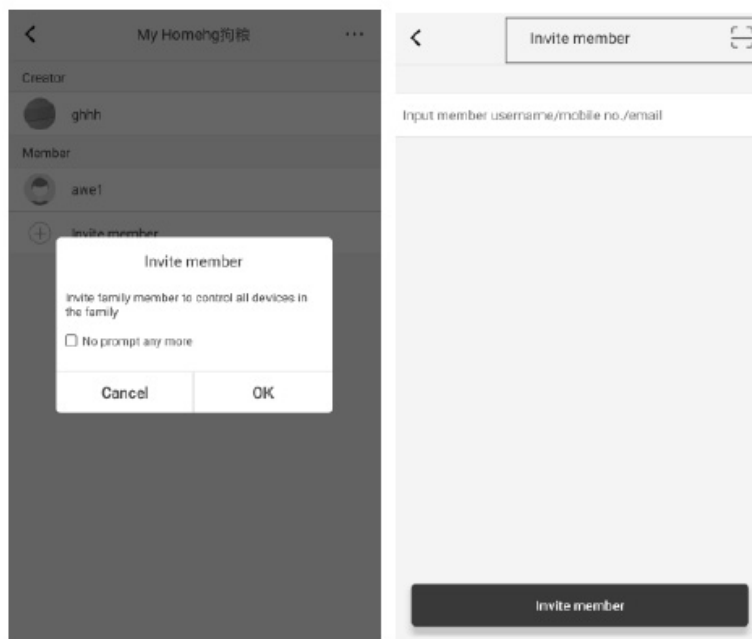
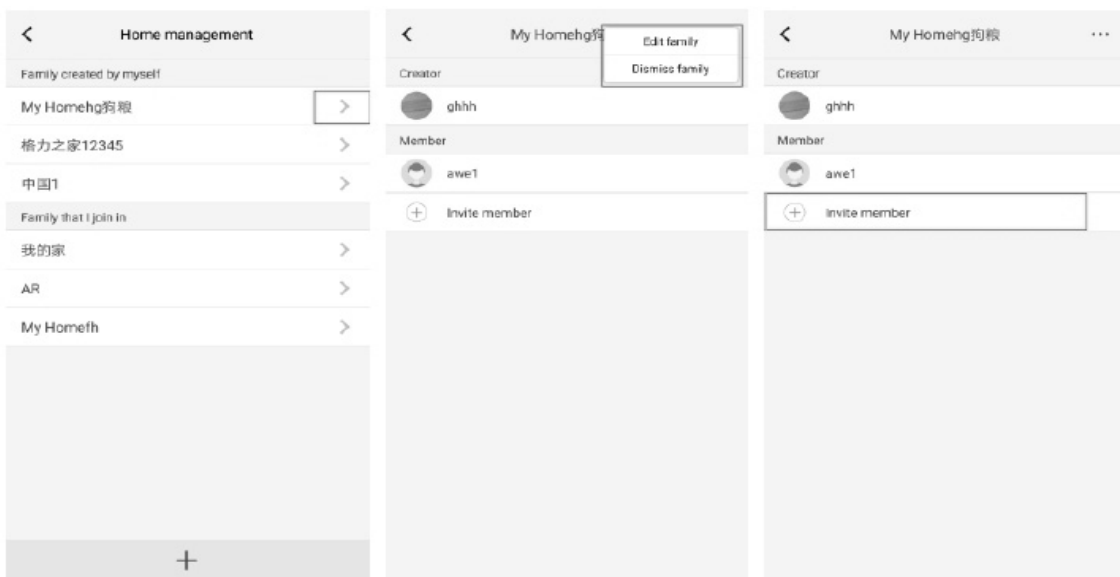
## 2. Group Control

Klicken Sie auf Group Control, um die vorhandenen Geräte verwenden zu können (Bsp. Ändern Sie den Gruppennamen in "hhh" und richten Sie die Geräte in der Gruppenliste ein). Wenn diese Gruppe ausgeführt wird, können die Einstellungen der gesamten Gruppe geändert werden.



### 3. Home Management

Klicken Sie auf *Home Management*, um ein "familiensystem" zu erstellen oder zu verwalten. Sie können dem System der registrierten Kontofamilien neue Mitglieder hinzufügen.



### 4. Unterstützung

Drücken Sie auf Hilfe, um die Anweisungen für **EWPE SMART APP** anzuzeigen.

Help			Help			Help		
<u>Account</u>	Appliance	Others	Account	<u>Appliance</u>	Others	Account	Appliance	<u>Others</u>
How to sign up		>	How to add appliance		>	How to feedback		>
How to log in		>	Why "Disconnected" is shown		>			
How to find back password		>	Why long distance control can not work		>			
How to change password		>						
What is family		>						
How to create family		>						
How to invite family member		>						
How edit/dismiss family		>						

## 5. Feedback

Klicken Sie auf Feedback, um Produktfeedback zu senden.

## 6. So setzen sie das WiFi-Modul der Klimaanlage zurück:

Schalten sie das gerät mit der fernbedienung aus und ziehen sie den netzstecker für mindestens 10 sekunden. Schließen sie die stromversorgung wieder an. Drücken sie nach 1 minute gleichzeitig die tasten "WiFi" und "Mode". Wenn die klimaanlage piept, wurde das WiFi-Modul korrekt zurückgesetzt. Achtung: die konfiguration erfolgt innerhalb von 2 minuten. Wenn dies nicht innerhalb von 2 minuten geschieht, wiederholen sie den rücksetzvorgang.

### Analyse der häufigsten netzwerkinstallationsfehler:

Wenn die kurzstreckenprüfung nicht funktioniert, führen sie die folgenden prüfungen durch:

- Stellen sie sicher, dass die stromversorgung der klimaanlage angeschlossen ist.
- Stellen sie sicher, dass die WiFi-Funktion der klimaanlage normalerweise aktiv ist.
- Stellen sie sicher, dass das WLAN des telefons die entsprechende klimaanlage auswählt.
- Mit der fernbedienung zurücksetzen und die einstellung ab schritt 3 neu starten.

Es ist wichtig, sich daran zu erinnern, was unten aufgeführt ist.

1. Die WiFi-Funktion der klimaanlage benötigt ca. 1 minute, um zu starten
2. Die klimaanlage ist mit der Memory-Funktion ausgestattet.

## Anleitung zur Bedienung mit Google Home



App-Download-Verknüpfung

### Betriebssysteme

Voraussetzung für den Smart des Benutzers



iOS-System  
Unterstützt iOS7.0 und  
obige Version



Android-System  
Unterstützt Android 4.4  
und obige Version

### Download und Installation

Scannen Sie den QR-Code oder suchen Sie im Anwendungsmarkt nach "Ewpe Smart", um ihn herunterzuladen und zu installieren. Wenn die "Ewpe Smart" -App installiert ist, registrieren Sie das Konto und fügen Sie das Gerät hinzu, um die Fernsteuerung und LAN-Steuerung von Smart Home-Geräten zu erreichen. Weitere Informationen finden Sie unter "Hilfe" in der App.

Google Home Anleitung

1. Bevor Sie Ihre Klimaanlage mit dem Google Home System Verbinden, muss es mit der WiFi EWPE App verbunden sein. Die Anweisung hierzu entnehmen Sie bitte der Anleitung „WiFi EWPW“ im Lieferumfang. Schließen Sie die Produktnetzwerkconfiguration in der WiFi EWPE-App ab und gehen dann wie folgend vor:

Stellen Sie vor der Verwendung von Google Home zur Steuerung intelligenter Geräte sicher, dass die folgenden Bedingungen erfüllt sind.

- Auf Ihrem Mobiltelefon ist die neueste Version der Google Home-App oder der Google-App (nur für Android) installiert.
- Ihr Mobiltelefon hat die neueste Version der EWPE-App installiert.

2. Schließen Sie die Geräte-Netzwerkconfiguration gemäß den Anweisungen der EWPE-App ab

Hinweis: Ändern Sie den Gerätenamen in der App in den Namen, den der Google Assistent leicht erkennt. z. B. "Proklima Air Conditioning".

### Google Home-Gerätekonfiguration

- Wenn Sie Google Home konfiguriert haben und sich im Netzwerk befindet, können Sie diesen Schritt überspringen. Die folgende Anweisung gilt hauptsächlich für Google Assistenten, wenn diese noch nicht Netzwerk eingebunden sind.
- Vergewissern Sie sich, dass Ihr Google Home-Gerät mit Strom versorgt und mit dem Wi-Fi-Netzwerk verbunden ist. Die vier Anzeigen auf der Abdeckung leuchten.
- Öffnen Sie die Google Home App auf dem Telefon. Nach der erfolgreichen Anmeldung wird automatisch "Discover" (Erkennen) angezeigt, damit gewartet werden kann, bis das Google-Gerät verbunden ist.
- Klicken Sie auf "Setup", um die Verbindung zum Google Home-Gerät herzustellen.

## Discover

 Device setup

1 device found

GoogleHome4707 is ready for set up



Set up

 Household

Add to your home

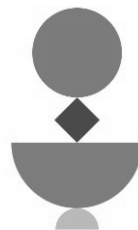
xiaokezhang2008@gmail.com requested an invite to your home

Review request

Bestätigen Sie das Hinzufügen des Google Home-Geräts und klicken Sie auf "Ja".

### Google Home found

Would you like to set up this device?



Skip

Yes

Es ertönt ein akustisches Signal, das bestätigt, dass Sie mit dem richtigen Gerät verbunden sind. Nachdem Sie den Ton gehört haben, klicken Sie auf "Ja", um zum nächsten Schritt zu gelangen.

## Did you hear the sound?

This lets you know you're connected to the right  
Google Home



Retry

Yes

Nehmen Sie an der Hilfe zur Verbesserung der Google-Startseite teil und klicken Sie auf "Ja, ich bin dabei" oder "Nein, danke".

## Help improve Google Home

Automatically share device stats and crash reports  
with Google to improve everyone's experience.

[Learn more](#)

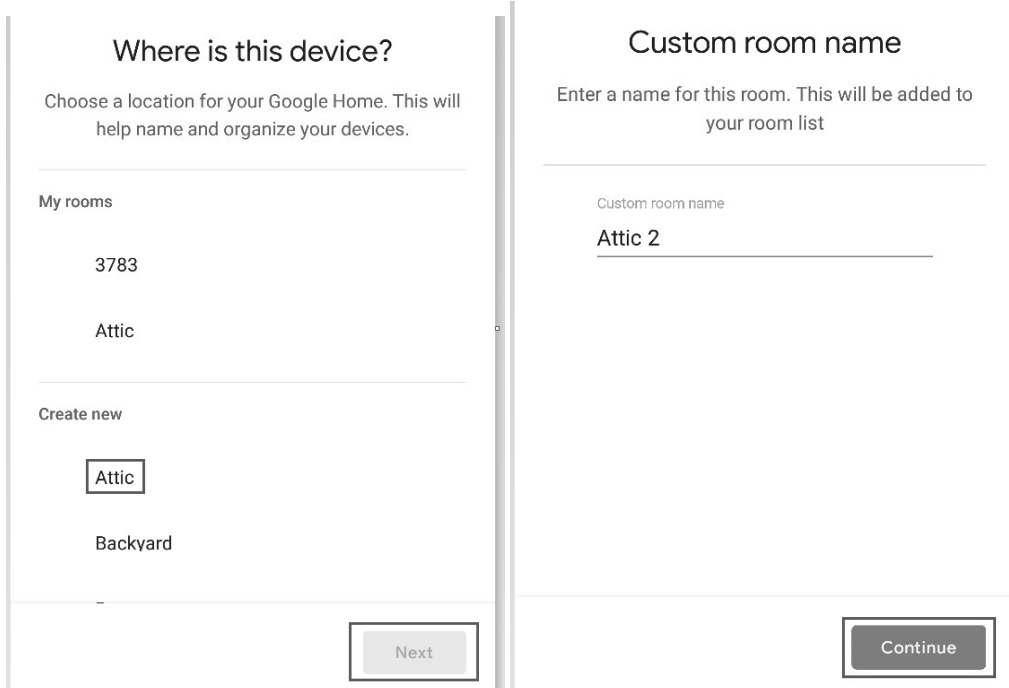


No thanks

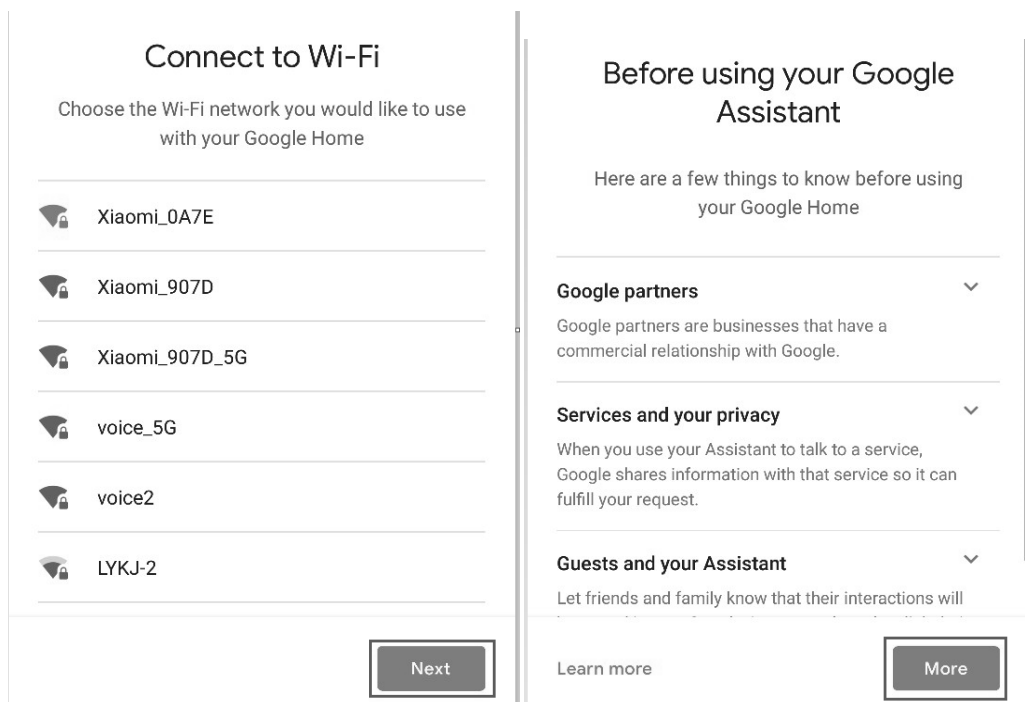
Yes, I'm in

Unterscheiden Sie den Raum von Google Home von den anderen Google-Gerätebereichen, klicken Sie auf "WEITER", ändern Sie den Raumnamen und klicken Sie auf "Weiter".





Wählen Sie dann Wi-Fi-Netzwerk und klicken Sie auf „WEITER“, um auf die Netzwerkverbindung des Geräts zu warten.



Stellen Sie Google Home ein und klicken Sie auf "Mehr".

## Get personal results with your voice

Voice Match has been set up

Now you can turn on personal results to use your voice to access your calendar, contacts, reminders and more on this device.

You can turn off personal results in Assistant settings.

[Learn more](#)



NO THANKS

I AGREE

Klicken Sie auf "Ich stimme zu".

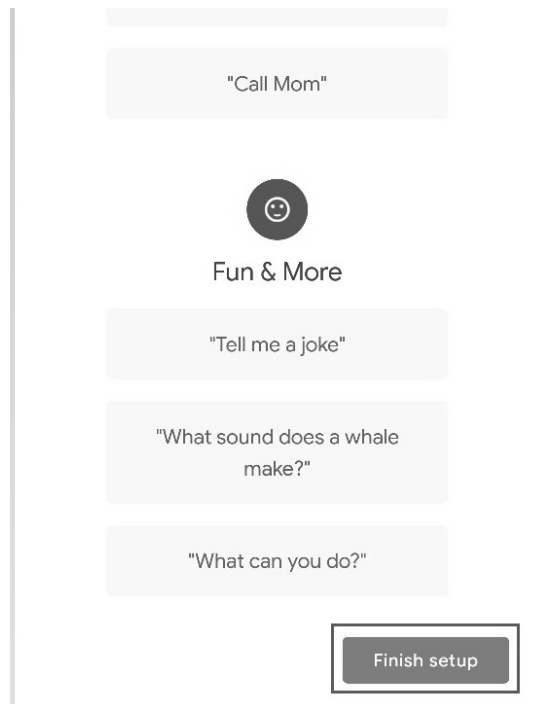
## Attic 2 speaker is ready

Now let's explore what you can do



Continue

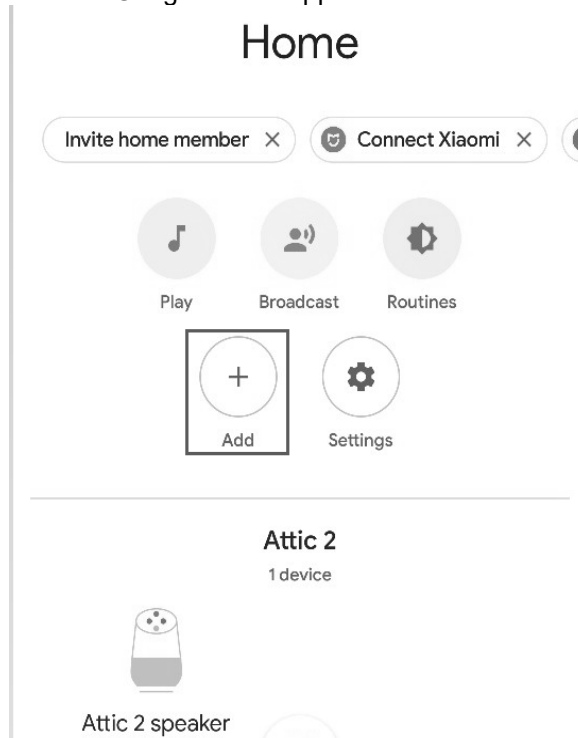
Wählen Sie gemäß der Eingabeaufforderung aus, ob Sie dem entsprechenden Vorgang zustimmen. Wenn "Google-Startseite ist bereit" angezeigt wird, klicken Sie auf "Weiter", um mit dem nächsten Schritt fortzufahren.



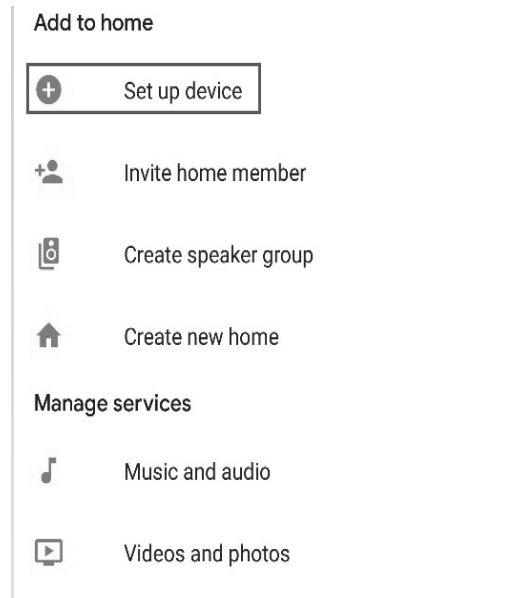
Hier folgt der Sprachsteuerungs-Leitfaden. Klicken Sie nach dem Anhören auf "Einrichtung abschließen". Die Google-Startseite ist nun eingerichtet.

## 2. Fügen Sie Ihr EWPE-App-Konto hinzu

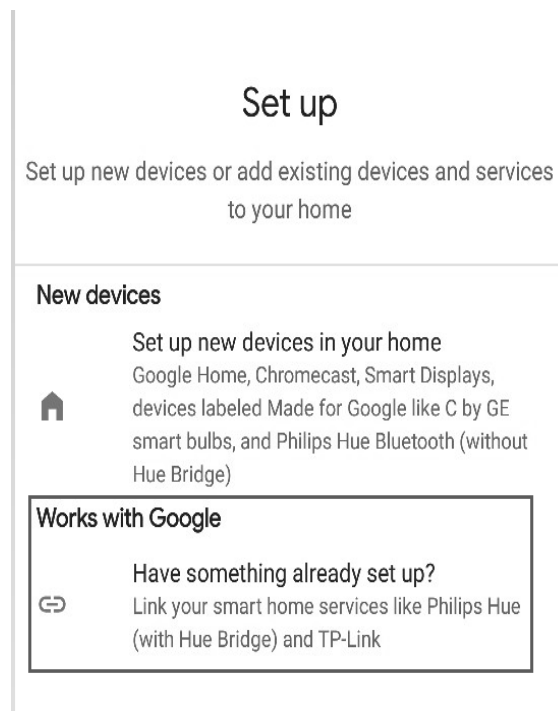
- ◆ Klicken Sie auf der Startseite der Google Home App auf die Schaltfläche "+".



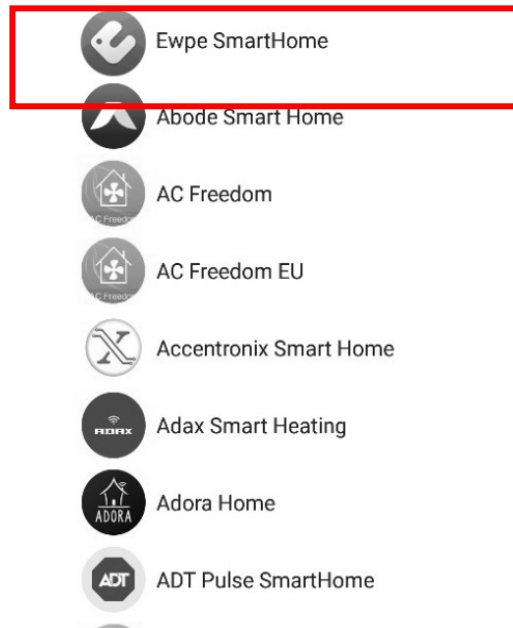
Klicken Sie auf "Gerät einrichten".



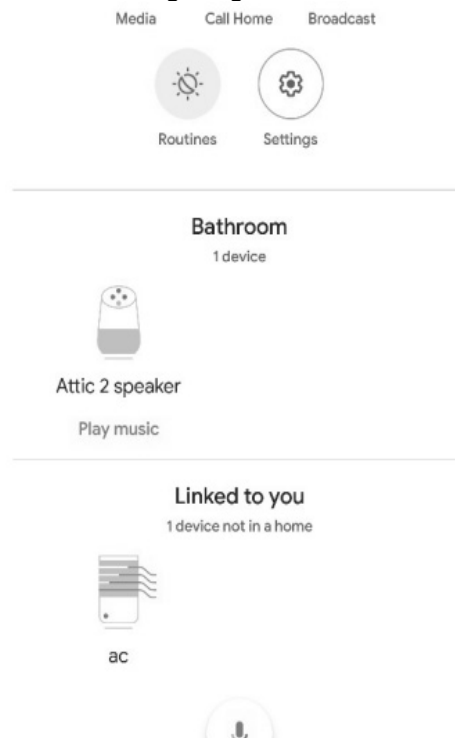
Wählen Sie Works with Google.



Suchen Sie nach der App „Ewpe SmartHome“ und klicken Sie darauf, wählen Sie das Land aus, in dem sich Ihr Ewpe Smart App-Konto befindet, geben Sie EWPE App-Konto und Kennwort ein und klicken Sie auf „Ewpe SmartHome“, um es hinzuzufügen.



Nach dem Hinzufügen wird Ihr Gerät in der Geräteliste angezeigt.



### 3. Verwenden Sie Google Home, um Ihr intelligentes Gerät zu steuern

Jetzt können Sie mit Google Home Ihr intelligentes Gerät steuern. Nehmen Sie als Beispiel die Klimaanlage, die folgende Anleitung enthält:

**An / Ausschalten:**

Google, schalte die Klimaanlage ein / aus.

**Lüftergeschwindigkeit:**

Google, stell die Klimaanlage auf Hochgeschwindigkeit.

**Modus:**

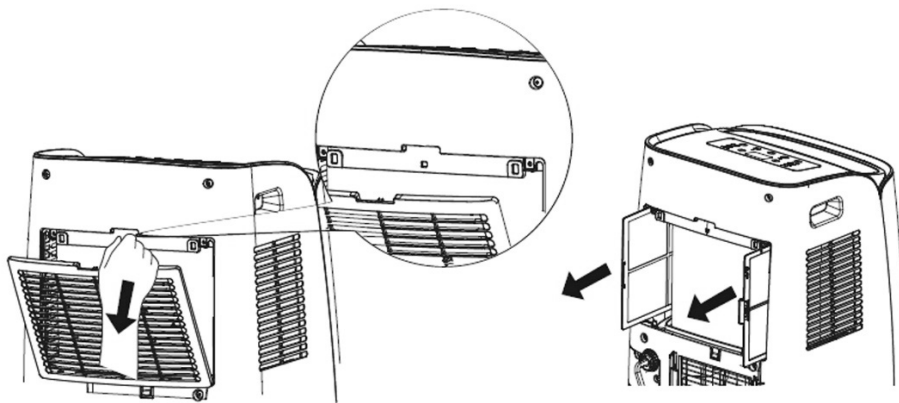
Google, stelle den AC-Modus auf cool.

**Temperatur:**

Google, stell die AC Temperatur auf 16.

### ACHTUNG!

Ziehen Sie den Stecker aus der Steckdose, bevor Sie mit Reinigungs- oder Wartungsarbeiten beginnen.

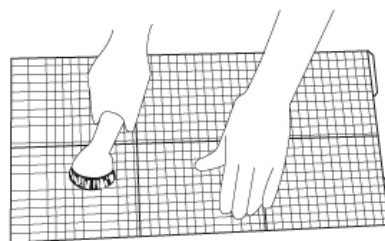


### 1. Reinigung der Luftfilter

Der Luftfilter sollte mindestens einmal nach zwei Wochen Nutzung der Klimaanlage überprüft werden. Die Verwendung mit verschmutzten oder verstopften Filtern führt immer zu einer Verschlechterung der Geräteleistung und kann auch zu sehr schwerwiegenden Funktionsstörungen führen.

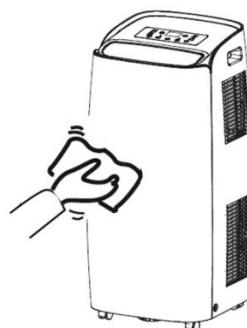
Um den Filter zu entfernen, lösen Sie das hintere Gitter und ziehen Sie den Filter dann vorsichtig zur Seite heraus.

Verwenden Sie einen Staubsauger, um den Staub aufzusaugen. Sollte dies nicht ausreichen, reinigen Sie den Filter mit warmem Wasser und ggf. neutralem Reinigungsmittel; Mit kaltem Wasser abspülen und auf natürliche Weise trocknen lassen, bevor Sie es wieder einsetzen. Schließen Sie nach dem Wiedereinsetzen des Filters das Gitter; Jetzt können Sie den Conditioner wieder verwenden.



### 2. Reinigung des Gehäuses.

Verwenden Sie einweiches, feuchtes Tuch, um die Außenseite des Klimageräts zureinigen. Verwenden Sie nicht zu heißes Wasser, Lösungsmittel oder andere aggressive chemische Verbindungen, Talkpuder und Bürsten: Sie können die Oberfläche beschädigen oder die Farbe des Gehäuses verändern. Im Falle von Flecken lauwarmes Wasser mit wenig neutralem Reinigungsmittel verwenden. Schütten Sie kein Wasser auf das Klimagerät, um es zureinigen: Sie könnten die internen Bauteile beschädigen und einen Kurzschluss verursachen.

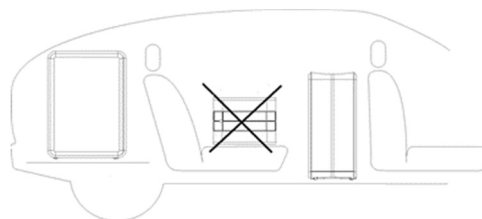


### 3. Aufbewahrung.

Wenn Sie die Klimaanlage längere Zeit nicht benutzen möchten, reinigen Sie die Filter, bevor Sie sie wegräumen. Halten Sie das Gerät immer in vertikaler Position. Stellen Sie keine schweren Gegenstände auf das Kochfeld oben und schützen Sie die Klimaanlage eventuell mit einer Plastikfolie.

### 4. Transport.

Transportieren Sie das Klimagerät möglichst aufrecht. Wenn dies nicht möglich ist, legen Sie es auf die rechte Seite; Wenn Sie am Zielort ankommen, stellen Sie das Gerät sofort wieder in die senkrechte Position und warten Sie mindestens 4 Stunden, bevor Sie es im Kühlmodus verwenden.



**5. Für maximale Sicherheit des Geräts ist es ratsam, den Zustand des Netzkabels regelmäßig zu überprüfen; Wenn es durch den Gebrauch beschädigt wird, wenden Sie sich bitte an unseren Kundenservice.**

## EMPFEHLUNGEN FÜR MAXIMALEN KOMFORT UND GERINGEN STROMVERBRAUCH

### STELLEN SIE BITTE SICHER, dass:

- die Ansaug- und Austrittsgitter des Gerätes immer frei sind;
- die Luftfilter immer sauber sind; ein verschmutzter Filter verringert den Luftdurchlass und verringert die Leistung des Geräts;
- Türen und Fenster immer geschlossen, um das Eindringen von unbehandelter Außenluft zu verhindern;
- das Rohr richtig positioniert ist und keine Biegungen oder Knicke aufweist;
- die Umgebungstemperatur für den Kühlbetrieb über 18 °C und für den Entfeuchtungsbetrieb über 10 °C liegt.

### VERORDNUNG (EU) Nr. 517/2014 - F-GAS

Das Gerät enthält R290, ein Erdgas mit Treibhauspotenzial (GWP) = 3 - 0,29 kg = 0,00087 Tonnen CO<sub>2</sub>-Äquivalent. Das Kältemittel R290 darf nicht in die Umwelt gelangen.



### INFORMATIONEN ZUR RICHTIGEN ENTSORGUNG DES PRODUKTS GEMÄSS DER EU RICHTLINIE 2012/19 / EU

Am Ende seiner Nutzungsdauer darf dieses Gerät nicht mit dem Hausmüll entsorgt werden. Jeder Verbraucher kann einen wichtigen Beitrag zur Wiederverwendung, zum Recycling und anderen Formen der Wiederverwendung dieser Altgeräte leisten.

Das Gerät muss bei den kommunalen Sammelstellen abgegeben oder beim Kauf eines Neugerätes gleichen Typs kostenlos an den Händler zurückgegeben werden.

Die getrennte Entsorgung von Elektro- oder Elektronikgeräten verhindert Umweltverschmutzung und negative Auswirkungen auf die menschliche Gesundheit; Die Rückgewinnung von Baustoffen ermöglicht eine erhebliche Einsparung von Energie und Ressourcen.

## Vorsichtsmaßnahmen für den Spezialisten

Haltungsanforderungen für die Wartung (Reparaturen sollten nur von Fachleuten durchgeführt werden).

a) Jede Person, die an der Arbeit oder Unterbrechung eines Kältemittelkreislaufs beteiligt ist, muss im Besitz eines gültigen Zertifikats einer akkreditierten Bewertungsstelle der Branche sein, das ihre Kompetenz zum sicheren Umgang mit Kältemitteln gemäß einer branchenweit anerkannten Bewertung bestätigt Spezifikation.

b) Die Wartung sollte nur gemäß den Empfehlungen des Geräteherstellers durchgeführt werden. Wartungs- und Reparaturarbeiten, die die Hilfe anderer qualifizierter Personen erfordern, müssen unter Aufsicht einer Person durchgeführt werden, die für den Umgang mit brennbaren Kältemitteln zuständig ist.  
Sicherheitsvorbereitungsarbeiten

Die maximale Kältemittelfüllmenge ist in der folgenden Tabelle angegeben a

(Hinweis: Den R290-Aufladebetrag entnehmen Sie dem Typenschild).

Raumgröße (m <sup>2</sup> )	4	11	15
Maximale Gebühr (kg)	<0.152	0.225	0.304

Tabelle a - Maximale Belastung (kg)

Vor Beginn der Arbeiten an Anlagen mit brennbaren Kältemitteln sind Sicherheitsüberprüfungen erforderlich, um sicherzustellen, dass die Zündgefahr minimiert wird. Bei Reparaturen an der Kälteanlage sind vor Arbeiten an der Anlage folgende Vorsichtsmaßnahmen zu beachten.

### Arbeitsablauf

Die Arbeiten müssen nach einem kontrollierten Verfahren durchgeführt werden, um das Risiko des Vorhandenseins von brennbaren Gasen oder Dämpfen während der Ausführung der Arbeiten zu minimieren.

#### Allgemeiner Arbeitsbereich

Alle Wartungsmitarbeiter und andere Personen, die in der Nähe arbeiten, sollten über die Art der durchgeführten Arbeiten unterrichtet werden. Arbeiten in beengten Räumen sind zu vermeiden. Der Bereich um den Arbeitsbereich muss unterteilt werden. Stellen Sie sicher, dass die Bedingungen innerhalb des Bereichs durch die Kontrolle von brennbarem Material sichergestellt sind.

- Prüfen Sie, ob Kältemittel vorhanden ist

Der Bereich sollte vor und während der Arbeit mit einem geeigneten Kältemitteldetektor überprüft werden, um sicherzustellen, dass der Techniker sich potenziell toxischer oder entzündlicher Atmosphären bewusst ist. Stellen Sie sicher, dass das verwendete Lecksuchgerät für die Verwendung mit allen anwendbaren Kältemitteln geeignet ist, d. h. funkenfrei, ordnungsgemäß abgedichtet oder eigensicher.

- Vorhandensein eines Feuerlöschers

Bei Heißenarbeiten an der Kälteanlage oder den dazugehörigen Teilen müssen geeignete Feuerlöscheinrichtungen vorhanden sein. Es ist notwendig, einen Trockenpulver- oder CO<sub>2</sub>-Feuerlöscher neben dem Ladebereich zu haben.

- Keine Zündquellen

Keine Person, die Arbeiten an einer Kälteanlage mit Exposition gegenüber Rohrleitungen durchführt, darf Zündquellen in einer Weise verwenden, die eine Brand- oder Explosionsgefahr darstellt. Alle möglichen Zündquellen, auch Zigarettenrauch, müssen in ausreichendem Abstand vom Montage-, Reparatur-, Ausbau- und Entsorgung, bei der das Kältemittel eventuell in den umgebenden Raum freigesetzt wird. Vor Arbeitsbeginn ist die Umgebung des Gerätes auf Entflammbarkeit oder Zündgefahr zu überprüfen. "Rauchen verboten"-Schilder müssen angebracht werden.

- Belüfteter Bereich

Stellen Sie sicher, dass sich der Bereich im Freien befindet oder ausreichend belüftet ist, bevor Sie in das System einbrechen oder heiße Arbeiten durchführen. Während des Zeitraums, in dem die Arbeiten durchgeführt werden, muss eine kontinuierliche Belüftung vorhanden sein. Die Belüftung sollte das freigesetzte Kältemittel sicher verteilen und vorzugsweise an die Atmosphäre abgeben.

#### Kontrollen an Kühlgeräten

Beim Austausch von elektrischen Komponenten müssen diese für ihren Zweck geeignet sein und die korrekten Spezifikationen aufweisen. Die Wartungs- und Servicerichtlinien des Herstellers sollten immer befolgt werden. Wenden Sie sich im Zweifelsfall an die technische Abteilung des Herstellers.

Bei Installationen mit brennbaren Kältemitteln sind folgende Kontrollen durchzuführen:



- Die tatsächliche Kältemittelfüllung richtet sich nach der Größe des Raums, in dem die kältemittelhaltigen Teile installiert sind;
- Die Maschinen und Lüftungsöffnungen funktionieren einwandfrei und sind nicht verstopft;
- Wenn ein indirekter Kältemittelkreislauf verwendet wird, muss der Sekundärkreislauf auf das Vorhandensein von Kältemittel überprüft werden;
- Die Kennzeichnung am Gerät ist weiterhin sichtbar und lesbar. Unleserliche Markierungen und Schilder müssen korrigiert werden;
- Kältemittelrohre oder -komponenten werden an einem Ort installiert, an dem es unwahrscheinlich ist, dass sie Substanzen ausgesetzt sind, die die kältemittelhaltigen Komponenten korrodieren, es sei denn, die Komponenten sind aus intrinsisch korrosionsbeständigen Materialien hergestellt oder ausreichend vor Korrosion geschützt.

- Kontrollen an elektrischen Geräten

Reparatur und Wartung elektrischer Komponenten müssen anfängliche Sicherheitsprüfungen und Komponenteninspektionsverfahren umfassen. Wenn ein Fehler auftritt, der die Sicherheit beeinträchtigen könnte, schließen Sie das Netzteil nicht an den Stromkreis an, bis dieser zufriedenstellend behoben ist. Kann die Störung nicht sofort behoben werden, sondern muss der Betrieb fortgesetzt werden, ist eine geeignete Zwischenlösung zu verwenden. Dies muss dem Eigentümer des Geräts gemeldet werden, damit alle Parteien informiert werden.

Zu den ersten Sicherheitsüberprüfungen gehören:

- Dass die Kondensatoren entladen sind: Dies muss sicher geschehen, um die Möglichkeit von Funken zu vermeiden;
- Dass während des Ladens, Wiederherstellens oder Spülens des Systems keine elektrischen Komponenten und Kabel freigelegt werden;
- Dass es Massekontinuität gibt.

### Reparaturen an abgedichteten Bauteilen

Bei Reparaturen an versiegelten Bauteilen müssen alle elektrischen Versorgungsleitungen von den zu bearbeitenden Geräten getrennt werden, bevor die versiegelten Abdeckungen usw. entfernt werden.

Wenn es während der Wartung unbedingt erforderlich ist, das Gerät mit elektrischer Energie zu versorgen, muss ein Lecksuchgerät an der kritischsten Stelle platziert werden, um vor einer möglicherweise gefährlichen Situation zu warnen.

Insbesondere ist auf Folgendes zu achten, damit durch Arbeiten an den elektrischen Komponenten das Gehäuse nicht so verändert wird, dass die Schutzart beeinträchtigt wird. Dazu gehören Schäden an Kabeln, zu viele Anschlüsse, Anschlüsse, die nicht den Originalspezifikationen entsprechen, Beschädigungen an Dichtungen, falsche Montage von Kabelverschraubungen usw.

- Stellen Sie sicher, dass das Gerät sicher montiert ist.
- Stellen Sie sicher, dass Dichtungen oder Dichtungsmaterialien nicht so abgebaut werden, dass sie nicht mehr dem Zweck dienen, das Eindringen brennbarer Atmosphären zu verhindern. Ersatzteile müssen den Herstellerangaben entsprechen.

HINWEIS: Die Verwendung von Silikondichtmittel kann die Wirksamkeit einiger Arten von Lecksuchgeräten beeinträchtigen. Eigensichere Komponenten müssen vor Arbeiten an ihnen nicht isoliert werden.

### Reparatur eigensicherer Komponenten

Wenden Sie keine permanenten induktiven oder kapazitiven Lasten an den Stromkreis an, ohne sicherzustellen, dass die Spannung und der Strom, die für das verwendete Gerät zulässig sind, nicht überschritten werden.

Die eigensicheren Komponenten sind die einzigen, an denen in Gegenwart einer brennbaren Atmosphäre gearbeitet werden kann. Die Prüfmittel müssen von der richtigen Bewertung sein.

Ersetzen Sie Komponenten nur durch vom Hersteller angegebene Teile. Andere Teile können durch ein Leck das Kältemittel in der Atmosphäre entzünden.

### Verdrahtung

Stellen Sie sicher, dass die Verkabelung keinem Verschleiß, Korrosion, übermäßigem Druck, Vibrationen, scharfen Kanten oder anderen nachteiligen Umwelteinflüssen ausgesetzt ist.

Die Steuerung muss auch die Auswirkungen von Alterung oder Dauerschwingungen von Quellen wie Kompressoren oder Ventilatoren berücksichtigen.

### Erkennung brennbarer Kältemittel

Auf keinen Fall sollten potenzielle Zündquellen bei der Suche oder Erkennung von Kältemittellecks verwendet werden. Eine Halogenlampe (oder ein anderer Detektor mit offener Flamme) sollte nicht verwendet werden.

## Lecksuchmethoden

Die folgenden Lecksuchmethoden gelten für alle Kältemittelsysteme als akzeptabel.

Elektronische Lecksucher können verwendet werden, um Kältemittellecks zu erkennen, aber bei brennbaren Kältemitteln kann die Empfindlichkeit nicht ausreichend sein oder eine Neukalibrierung erforderlich sein. (Erkennungsgeräte müssen in einem kältemittelfreien Bereich kalibriert werden.)

Stellen Sie sicher, dass der Detektor keine potenzielle Zündquelle ist und für das verwendete Kältemittel geeignet ist.

Das Lecksuchgerät muss auf einen Prozentsatz des LFL des Kältemittels eingestellt und auf das verwendete Kältemittel kalibriert und der entsprechende Gasanteil (maximal 25 %) bestätigt werden.

Lecksuchflüssigkeiten sind für die meisten Kältemittel geeignet, jedoch sollte die Verwendung von chlorhaltigen Reinigungsmitteln vermieden werden, da Chlor mit dem Kältemittel reagieren und die Kupferrohre korrodieren kann. Bei Verdacht auf eine Undichtigkeit müssen alle offenen Flammen entfernt / gelöscht werden.

Wenn ein Kältemittelleck entdeckt wird, das gelötet werden muss, muss das gesamte Kältemittel aus dem System zurückgewonnen oder (über Absperrventile) in einem Teil des Systems abseits des Lecks isoliert werden. Bei Geräten mit brennbaren Kältemitteln muss daher sowohl vor als auch während des Lötvorgangs sauerstofffreier Stickstoff (OFN) durch das System gespült werden.

## Abtransport und Evakuierung

Beim Aufbrechen des Kältemittelkreislaufs, um Reparaturen oder andere Zwecke durchzuführen, müssen herkömmliche Verfahren verwendet werden. Bei brennbaren Kältemitteln ist es jedoch wichtig, die besten Verfahren zu befolgen, da die Gefahr der Entflammbarkeit besteht.

Das folgende Verfahren muss befolgt werden:

- das Kältemittel entfernen;
- den Kreislauf mit Inertgas spülen; evakuieren;
- erneut mit Inertgas spülen;
- Öffnen Sie den Stromkreis durch Schneiden oder Löten.

Die Kältemittelfüllung muss in den richtigen Rückgewinnungszylindern zurückgewonnen werden.

Bei Geräten, die brennbare Kältemittel enthalten, muss das System mit OFN gespült werden, um das Gerät sicher zu machen. Möglicherweise müssen Sie diesen Vorgang mehrmals wiederholen. Druckluft oder Sauerstoff dürfen nicht zum Spülen von Kältemittelsystemen verwendet werden.

Bei Geräten mit brennbaren Kältemitteln muss die Spülung durch Aufbrechen des Vakuums im System mit OFN und Weiterbefüllen bis zum Erreichen des Betriebsdrucks, anschließendes Ablassen ins Freie und abschließendes Absenken des Vakuums erfolgen. Dieser Vorgang muss wiederholt werden, bis sich kein Kältemittel mehr im System befindet. Wenn die letzte OFN-Ladung verwendet wird, muss das System auf Atmosphärendruck entlüftet werden, damit die Arbeiten ausgeführt werden können. Dieser Vorgang ist unbedingt erforderlich, wenn Sie Lötarbeiten an den Rohren durchführen möchten.

Stellen Sie sicher, dass sich der Auslass der Vakuumpumpe nicht in der Nähe von Zündquellen befindet und eine Belüftung vorhanden ist.

## Ladeverfahren

Zusätzlich zu den herkömmlichen Ladeverfahren sind folgende Anforderungen zu beachten.

- Stellen Sie sicher, dass es bei der Verwendung von Füllrichtungen nicht zu einer Verunreinigung unterschiedlicher Kältemittel kommt. Schläuche oder Leitungen sollten so kurz wie möglich sein, um die darin enthaltene Kältemittelmenge zu minimieren.
- Die Zylinder müssen aufrecht gehalten werden.
- Stellen Sie sicher, dass das Kühlsystem geerdet ist, bevor Sie das System mit Kältemittel befüllen.
- Beschriften Sie das System, wenn der Ladevorgang abgeschlossen ist (falls noch nicht geschehen).
- Achten Sie darauf, das Kühlsystem nicht zu überfüllen.

Vor dem Wiederbefüllen des Systems muss es mit dem entsprechenden Spülgas druckgetestet werden.

Das System muss nach Abschluss des Ladevorgangs aber vor der Inbetriebnahme einer Dichtheitsprüfung unterzogen werden. Vor Verlassen der Baustelle ist eine anschließende Dichtheitsprüfung durchzuführen.

## Deaktivierung

Vor der Durchführung dieses Verfahrens ist es wichtig, dass der Techniker mit dem Gerät und allen Details vertraut ist. Es wird empfohlen, alle Kältemittel sicher zurückzugewinnen. Vor der Durchführung der Aufgabe muss eine Probe des Öls und des Kältemittels entnommen werden, falls eine Analyse vor der Wiederverwendung des zurückgewonnenen Kältemittels erforderlich ist. Es ist wichtig, dass vor Beginn der Aktivität Strom zur Verfügung steht.

A. Machen Sie sich mit dem Gerät und seiner Bedienung vertraut.

- B. Isolieren Sie das System elektrisch.
- C. Stellen Sie vor dem Versuch des Verfahrens sicher, dass:
- Bei Bedarf stehen mechanische Handhabungsgeräte für die Handhabung der Kältemittelflaschen zur Verfügung;
  - alle persönlichen Schutzausrüstungen vorhanden sind und korrekt verwendet werden;
  - Der Wiederherstellungsprozess wird jederzeit von einer sachkundigen Person überwacht;
  - Rückgewinnungsgeräte und -flaschen entsprechen den entsprechenden Normen.
- D. Wenn möglich, das Kältemittelsystem entleeren.
- E. Wenn kein Vakuum möglich ist, stellen Sie einen Verteiler her, damit das Kältemittel aus den verschiedenen Teilen des Systems entfernt werden kann.
- F. Stellen Sie sicher, dass die Flasche vor der Bergung auf der Waage steht.
- G. Starten Sie das Wiederherstellungsgerät und betreiben Sie es gemäß den Anweisungen des Herstellers
- H. Überfüllen Sie die Zylinder nicht. (Nicht mehr als 80 Vol.-% Flüssigkeitsladung).
- I. Überschreiten Sie nicht, auch nicht vorübergehend, den maximalen Arbeitsdruck des Zylinders.
- J. Wenn die Flaschen korrekt befüllt wurden und der Vorgang abgeschlossen ist, stellen Sie sicher, dass die Flaschen und Geräte unverzüglich vom Standort entfernt und alle Absperrventile an den Geräten geschlossen sind.
- K. Zurückgewonnenes Kältemittel sollte nicht in ein anderes Kühlsystem gefüllt werden, es sei denn, es wurde gereinigt und überprüft.

### Beschriftung

Das Gerät sollte mit einem Etikett gekennzeichnet werden, das anzeigt, dass es abgeschaltet und das Kältemittel abgelassen wurde. Das Etikett muss datiert und unterschrieben sein. Stellen Sie bei Geräten mit brennbaren Kältemitteln sicher, dass am Gerät Etiketten angebracht sind, die darauf hinweisen, dass das Gerät brennbares Kältemittel enthält.

### Erholung

Beim Entfernen von Kältemittel aus einer Anlage, sei es zur Wartung oder Außerbetriebnahme,

Es wird empfohlen, alle Kältemittel sicher zu entfernen.

Stellen Sie beim Umfüllen von Kältemittel in Zylinder sicher, dass nur geeignete Kältemittel-Rückgewinnungszylinder verwendet werden. Stellen Sie sicher, dass die richtige Anzahl von Zylindern verfügbar ist, um die volle Systemfüllung aufrechtzuerhalten. Alle zu verwendenden Flaschen sind für das rückgewonnene Kältemittel bestimmt und für dieses Kältemittel gekennzeichnet (z. B. spezielle Kältemittel-Rückgewinnungsflaschen). Die Zylinder müssen komplett mit Druckbegrenzungsventil und entsprechenden Absperrventilen in einwandfreiem Zustand sein. Leere Rückgewinnungszylinder werden evakuiert und, wenn möglich, gekühlt, bevor die Rückgewinnung stattfindet.

Wenn Kompressoren oder Kompressoröle entfernt werden müssen, stellen Sie sicher, dass sie auf ein akzeptables Niveau evakuiert wurden, um sicherzustellen, dass kein brennbares Kältemittel im Schmiermittel verbleibt. Der Evakuierungsprozess muss durchgeführt werden, bevor der Kompressor an Lieferanten zurückgegeben wird. Um diesen Vorgang zu beschleunigen, darf nur eine elektrische Beheizung des Verdichterkörpers verwendet werden. Wenn Öl aus einem System abgelassen wird, muss dies sicher erfolgen.



improve your life

[www.argoclima.com](http://www.argoclima.com)