



FR

CLIMATISEUR MOBILE (LOCAL)

ORION PLUS



INSTRUCTIONS D'UTILISATION

Lire attentivement ces instructions avant de mettre en marche l'appareil ou avant toute opération d'entretien. Se conformer aux consignes de sécurité. Le non-respect de ces instructions peut causer des accidents et/ou des dommages. Conserver ces instructions afin de pouvoir les consulter ultérieurement.



L'appareil est chargé d'un gaz inflammable R290.



Avant d'installer et utiliser l'appareil, lisez le manuel de l'opérateur.



Avant d'installer l'appareil, lisez le manuel d'installation.



Pour toute réparation, contacter toujours un centre d'assistance et suivre à la lettre à ce qui est contenu dans le manuel de service.

LE RÉFRIGÉRANT R290

- Afin de remplir ses fonctions, le climatiseur a un circuit frigorifique interne où circule un liquide réfrigérant écologique : R290 : GWP = 3 (Potentiel de réchauffement de la planète).
- C'est un réfrigérant inflammable et sans odeur, avec d'excellentes propriétés thermodynamiques qui offrent une haute efficacité énergétique.

Attention :

Compte tenu de l'inflammabilité de ce réfrigérant, il est recommandé de suivre scrupuleusement les consignes de sécurité indiquées dans ce manuel.

Ne pas tenter d'accélérer le dégivrage et respecter les recommandations pour nettoyage de l'appareil.

Respecter scrupuleusement les instructions du fabricant pour les réparations : toujours contacter un centre d'assistance autorisé.

Toutes les réparations effectuées par un personnel non qualifié pourraient être dangereuses. L'appareil doit être installé et stocké dans une pièce où aucune flamme nue n'est présente en permanence, (par exemple : flammes nues, un appareil à gaz en marche ou un poêle électrique en marche). Ne pas percer ou brûler l'appareil.

L'appareil doit être installé, utilisé et stocké dans un local dont la surface au plancher est supérieure à 12 m² car l'appareil contient un gaz inflammable R290. Attention, les réfrigérants n'ont aucune odeur.



INFORMATIONS GÉNÉRALES SUR LE FONCTIONNEMENT ET SUR LA SÉCURITÉ

- Cet appareil est un climatiseur local, conçu pour un usage exclusivement domestique !
- Utiliser ce climatiseur uniquement comme décrit dans cette notice d'utilisation.
- S'assurer que le type d'alimentation électrique est conforme à la tension requise (220-240 V / 50 Hz).
- Style de Fusible 50CT T 5A H 250V, l'électricité passant par le fusible ne peut pas être susdit 5A.
- Cet appareil n'est pas prévu pour être utilisé par des enfants âgés de moins de 8 ans et par personnes dont les capacités physiques, sensorielles ou mentales sont réduites, ou des personnes dénuées d'expérience ou de connaissance, sauf si elles ont pu bénéficier d'une surveillance ou après avoir reçu des instructions concernant l'utilisation sûre de l'appareil et à la compréhension des dangers inhérents.
- Les enfants ne devraient pas jouer avec l'appareil.
- Le nettoyage et l'entretien destinés à être effectués par l'utilisateur ne doit pas être effectué par des enfants sans surveillance.
- Vérifier que l'installation électrique est en mesure de fournir le courant nécessaire au fonctionnement du climatiseur, en plus du courant normalement absorbé par les autres appareils du domicile (appareils électroménagers, éclairage). Se reporter aux données d'absorption maximale indiquées sur la plaque signalétique du climatiseur.
- Le raccordement au réseau électrique doit être effectué conformément aux normes d'installation en vigueur.
- Vérifier que les disjoncteurs automatiques et les soupapes de protection de l'installation sont en mesure de supporter un courant initial de démarrage de 6 A (normalement pendant une durée inférieure à 1 seconde).
- La prise de l'installation doit toujours être équipée d'une mise à la terre efficace.

- S'assurer que la fiche est bien insérée à fond dans la prise. Ne pas utiliser de prise multiple. Ne pas toucher la fiche avec les mains mouillées. S'assurer que la fiche est propre.
- Ne pas utiliser la fiche d'alimentation pour allumer/éteindre le climatiseur : utiliser la touche ON/OFF de la télécommande ou du panneau de commande.
- Éviter d'installer le climatiseur dans des pièces où il risquerait d'être aspergé par de l'eau (ex : buanderies).
- Cet appareil peut être utilisé par les enfants de 8 ans et plus et par des personnes dont les capacités physiques, sensorielles ou mentales sont réduites, ou par des personnes dénuées d'expérience ou de connaissance, à condition qu'ils aient pu bénéficier, par l'intermédiaire d'une personne responsable de leur sécurité, d'une surveillance ou d'instructions concernant l'utilisation de l'appareil, et qu'ils aient donc compris quels sont les risques potentiels.
- Avant d'effectuer toute opération de déplacement ou de nettoyage de l'appareil, vérifier que la fiche d'alimentation est débranchée de la prise de courant.
- Ne pas déplacer le climatiseur lorsque celui-ci est en marche ; éteindre tout d'abord l'appareil, puis contrôler le réservoir de collecte de la condensation et le vider éventuellement.
- Pour déconnecter l'appareil, placer la télécommande sur OFF et débrancher la fiche de la prise. Tirer uniquement sur la fiche. Ne pas tirer sur le cordon.
- **Ne pas utiliser l'appareil si le câble ou la fiche sont endommagés.** Si le cordon électrique est endommagé, le faire remplacer par le fabricant, le revendeur ou une personne de qualification similaire afin d'éviter tout danger.
- Tenez l'unité loin du feu, des sources de feu possibles, des objets inflammables ou explosifs.
- Ne laissez pas l'unité sans surveillance tandis qu'il fonctionne, éteindre l'unité et le déconnecter.

- Si le tuyau de drainage est utilisé, la température ambiante ne doit pas être inférieure à 0 ° C. Il peut causer la fuite d'eau au climatiseur.
- Ne pas éclabousser ou verser de l'eau sur le climatiseur

PRUDENCE !

- **Ne pas insérer d'objets dans le climatiseur : cela peut s'avérer très dangereux à cause de la présence d'un ventilateur tournant à vitesse élevée dans l'appareil.**
- **Assurer la libre circulation de l'air jusqu'à l'appareil. Ne pas boucher les grilles d'admission et d'aspiration de l'air avec des rideaux ou tout autre objet.**

ATTENTION !

- Le climatiseur doit être placé à une distance **minimum de 50 cm** du mur ou de tout autre obstacle, sur une surface plane et stable afin d'éviter les éventuelles fuites d'eau.
- **Le climatiseur est équipé d'un système de protection du compresseur contre les surcharges, qui ne permet le démarrage du compresseur qu'après une durée minimum de 3 minutes à la suite d'un arrêt.**
- **Il est donc demandé d'attendre au moins 3 minutes avant de redémarrer l'appareil. Cette procédure permet d'éviter d'endommager le compresseur.**

ATTENTION !

En cas d'anomalie, éteindre l'appareil et débrancher la fiche de la prise de courant. Ne pas démonter ni essayer de réparer ou de modifier le produit. En cas de dysfonctionnement, contacter directement le service d'assistance technique.

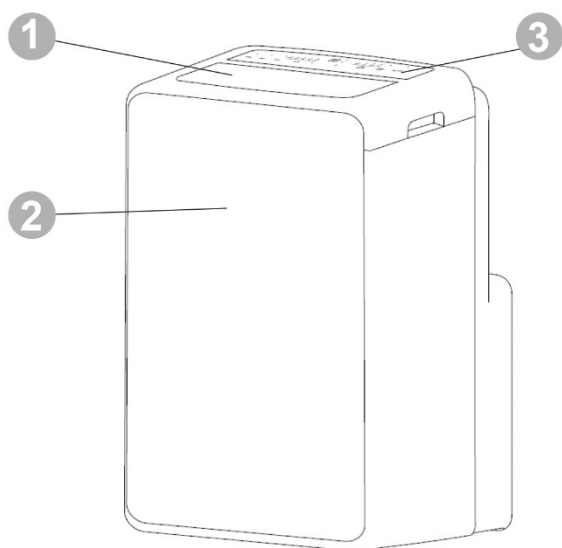
ATTENTION !

- **Ne pas exposer directement le climatiseur à la lumière du soleil afin d'éviter toute altération de la couleur des matériaux ainsi que la surchauffe éventuelle de l'appareil qui pourrait entraîner l'activation du mécanisme de protection et l'extinction du climatiseur.**
- **Ne pas utiliser d'insecticides, d'huiles, de détergents ou de peintures en vaporisation autour de l'appareil ; ne pas utiliser de détergents chimiques agressifs pour nettoyer l'enveloppe extérieure de l'appareil : cela pourrait en endommager la finition et la couleur.**
- **Fermer toutes les fenêtres pour obtenir une climatisation optimale.**

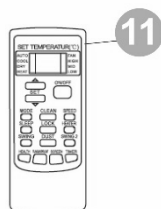
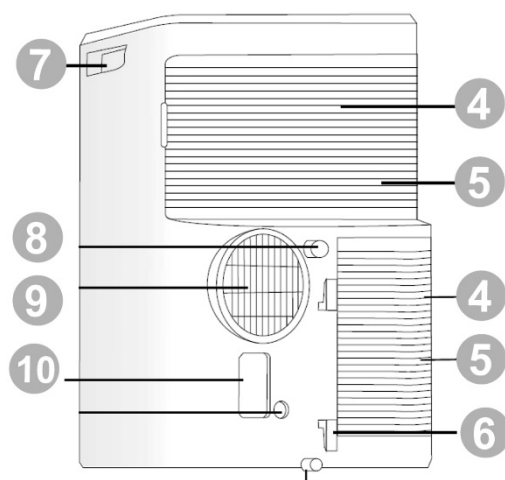
Le fabricant n'assume aucune responsabilité en cas de non-respect des normes de sécurité et de protection contre les accidents.

DESCRIPTION DE L'APPAREIL

VUE DE FACE



VUE DE DOS



- | | |
|---|---------------------------|
| 1) AILETTE ET PRISE D'AIR | 7) POIGNÉE |
| 2) PANNEAU AVANT | 8) TUYAU DE DRAINAGE |
| 3) PANNEAU DE COMMANDE ET TOUCHES DE FONCTION SANS TÉLÉCOMMANDE | 9) SORTIE D'AIR |
| 4) FILTRE | 10) CORDON D'ALIMENTATION |
| 5) ADMISSION D'AIR | 11) TÉLÉCOMMANDE |
| 6) PINCE DE CABLE | |

Limites de fonctionnement mini/maxi (température intérieure)

Refroidissement : 16 °C B.S. / 35 °C B.S.

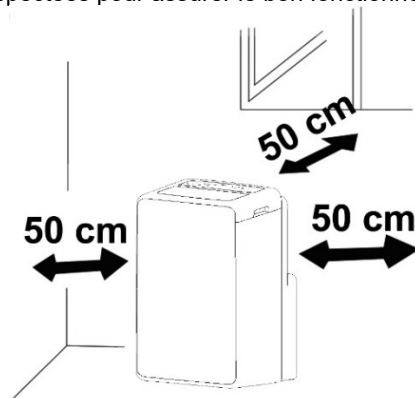
Déshumidification : 16 °C B.S. / 35 °C B.S.

Chauffage: 5°C B.S. / 35°C B.S.

Possibilité de réglage de la température ambiante par temps froid : 16 °C B.S. / 32 °C B.S.

OPÉRATIONS ET CONTRÔLES AVANT LE DÉMARRAGE

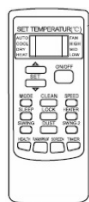
Les distances suivantes doivent être respectées pour assurer le bon fonctionnement du climatiseur mobile.



MISE EN SERVICE DE L'APPAREIL

Ouvrir l'emballage et tirer le carton vers le haut. Sortir le produit et les autres éléments fournis (illustrés ci-dessous).

Télécommande « LCD »



Raccord circulaire (1) à positionner entre la bouche d'expulsion de l'air et le tuyau flexible.



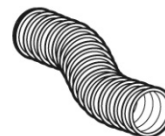
Raccord terminal pour fenêtre (2).



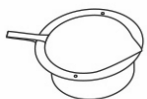
Tube de drainage (drainage continu).



Tuyau flexible.



Kit hublot avec bouchon.



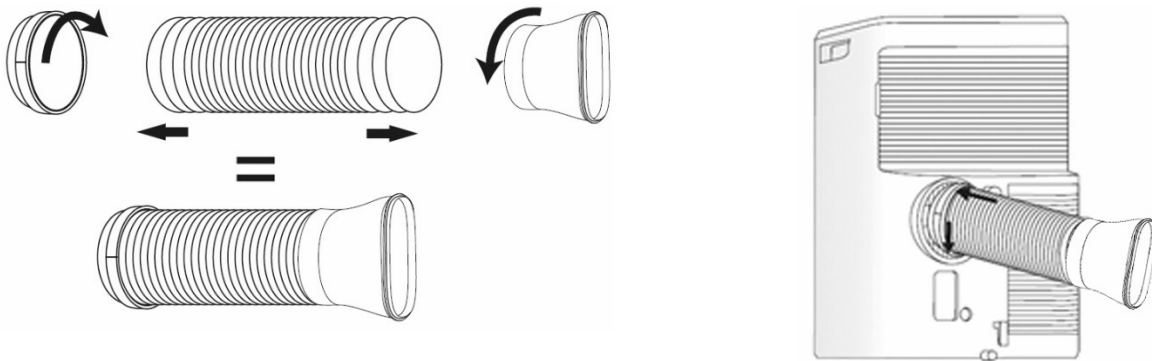
Raccord circulaire pour kit hublot à placer entre la partie finale du tuyau et le hublot.



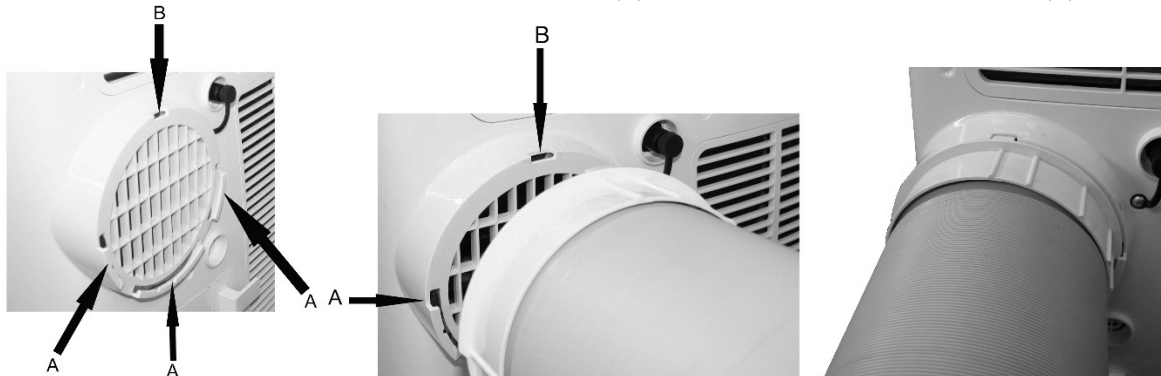
Placer le produit en position verticale sur une surface plane et stable, le plus près possible d'une fenêtre, à une distance minimum de 50 cm des murs ou de tout autre obstacle à proximité.

UTILISATION AVEC RACCORD TERMINAL POUR FENÊTRE

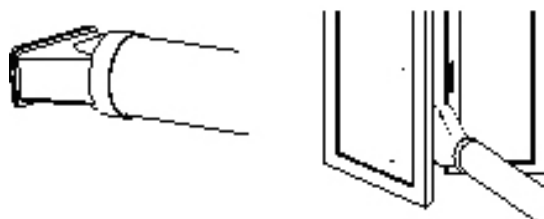
1. Raccorder le raccord circulaire (1) au tuyau flexible, allonger suffisamment le flexible pour atteindre l'extérieur et le fixer à la partie postérieure du climatiseur.



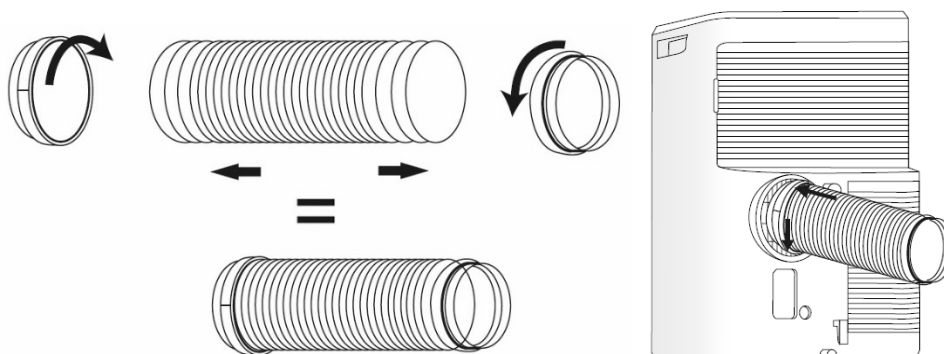
2. Faire passer le raccord plat de haut en bas dans les rainures (A) et le fixer à l'aide du crochet en haut (B).



Ouvrir la fenêtre et bloquer l'un des battants à l'aide de la poignée. Appuyer le raccord terminal sur le battant fixe, et approcher l'autre battant de la fenêtre.

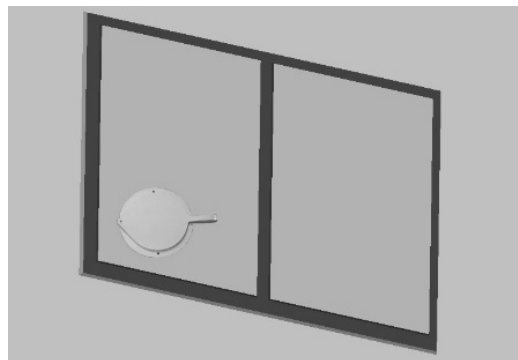
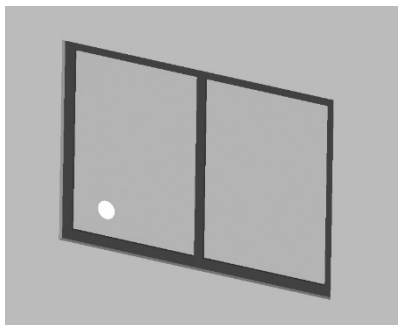


UTILISATION AVEC KIT HUBLLOT

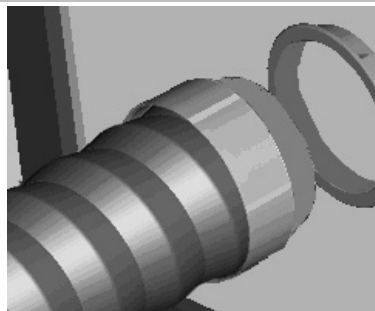


1 Pour réaliser le trou dans le verre, il est conseillé de prendre également l'accessoire pour kit de hublots du vitrier.

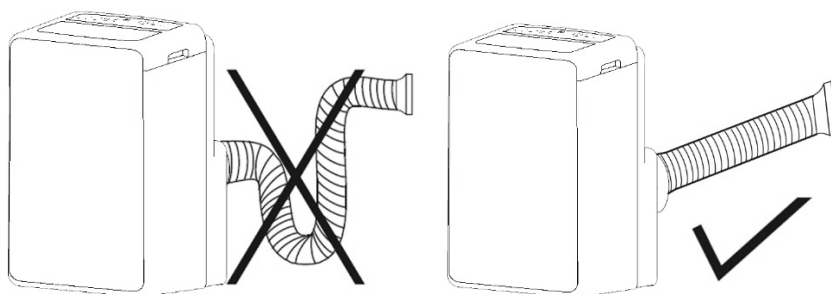
2. Introduire le hublot dans la fenêtre



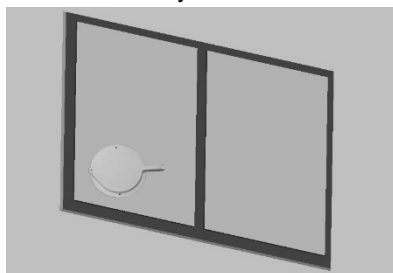
3. Insérer le raccord circulaire pour kit hublot dans le tuyau flexible et insérer le tuyau flexible rétractable avec raccord circulaire dans le hublot sans son bouchon.



4. La hauteur d'évacuation doit se situer entre 40 cm et 130 cm du sol. Éviter que le tuyau flexible ne soit plié ou excessivement courbé.



5. Pendant les périodes de non-utilisation, débrancher le tuyau et fermer le hublot avec le bouchon.

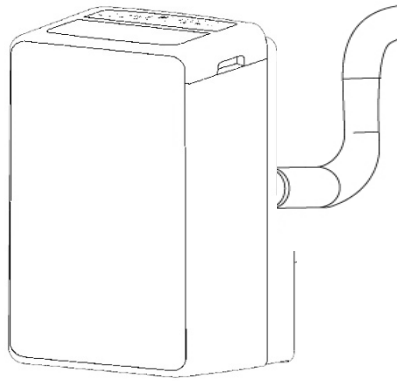


Brancher le cordon d'alimentation dans une prise de courant appropriée (230 V). Insérer les piles fournies dans la télécommande, en respectant les polarités. Depuis la télécommande, sélectionner le mode de fonctionnement désiré.

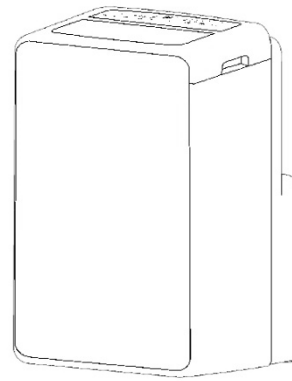
MODALITÉS D'UTILISATION DE L'APPAREIL

Cet appareil peut être utilisé pour le Refroidissement, la Déshumidification, la Ventilation et le Chauffage.

Lors du passage d'un mode de fonctionnement à un autre, le ventilateur continue de fonctionner mais le compresseur s'arrête : ce dernier redémarre au bout de 3 minutes. Ce retard de mise en route protège le compresseur contre les éventuels dommages.



Refroidissement, Chauffage, Ventilation



Déshumidification

LE TUYAU D'ÉVACUATION DOIT TOUJOURS ÊTRE BRANCHÉ à l'appareil : cette règle est valable dans tous les cas, à l'exception d'une utilisation de l'appareil en mode Déshumidification uniquement : dans ce cas, il est conseillé de laisser l'évacuation de l'appareil se faire directement dans l'atmosphère afin d'obtenir une efficacité maximale (voir paragraphe Mode Déshumidification).

Nettoyer périodiquement les filtres à air situés sous la grille arrière et simples à retirer, afin de préserver l'efficacité du climatiseur.

MODES DE FONCTIONNEMENT

1. MODE RAFRAÎCHISSEMENT (COOL)

- Le voyant « Cool » situé sur le panneau de commande s'allume.
- L'intervalle de réglage de la température est compris entre 16 °C et 32 °C.
- Dans ce mode, à chaque enfoncement de la touche ON/OFF pour éteindre l'appareil, le climatiseur mémorise la température réglée et conserve ce réglage jusqu'au prochain démarrage.
- Dans ce mode, il est possible de régler la vitesse de ventilation (Fan Speed) et de paramétrer le programmateur (Timer) et la fonction de nuit (Sleep).
- Pour un fonctionnement plus silencieux, réduire la vitesse au minimum (low).

2. MODE CHAUFFAGE (HEAT)

- Le voyant « Heat » situé sur le panneau de commande s'allume.
- L'intervalle de réglage de la température est compris entre 16 °C et 32 °C.
- Dans ce mode, à chaque enfoncement de la touche ON/OFF pour éteindre l'appareil, le climatiseur mémorise la température réglée et conserve ce réglage jusqu'au prochain démarrage.
- Dans ce mode, il est possible de régler la vitesse de ventilation (Fan Speed) et de paramétrer le programmateur (Timer) et la fonction de nuit (Sleep).
- Pour un fonctionnement plus silencieux, réduire la vitesse au minimum (low).

3. MODE DÉSHUMIDIFICATION (DRY)

- Appuyer sur la touche MODE pour sélectionner la Déshumidification.
- La température est contrôlée par la carte électronique et n'est pas réglable.
- Dans ce mode, à chaque pression de la touche ON/OFF pour éteindre l'appareil, le climatiseur mémorise les différents réglages et les conserve jusqu'au prochain démarrage.
- La vitesse de ventilation est définie de manière fixe à un faible niveau et n'est pas réglable.

NOTE

Le climatiseur ne rafraîchit pas l'atmosphère lorsqu'il fonctionne en tant que déshumidificateur.

Le tuyau flexible ne doit pas être relié à l'appareil lorsque celui-ci est utilisé en tant que déshumidificateur.

Pour obtenir une efficacité maximale du processus de déshumidification, laisser le raccord arrière d'évacuation libre pour une évacuation directe dans l'atmosphère.

Le mode Déshumidification est recommandé durant l'automne et l'hiver.

En cas d'utilisation en été, il est recommandé de laisser le tuyau flexible branché à l'appareil afin que l'air chaud soit acheminé vers l'extérieur au lieu d'être rejeté à l'intérieur de la pièce.

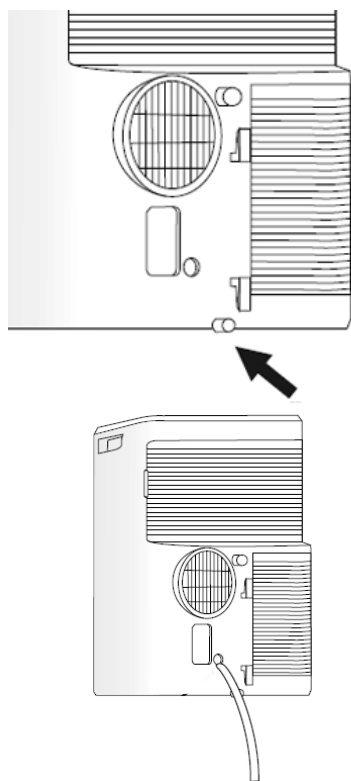
Durant la déshumidification, il convient d'activer le drainage continu (voir le chapitre « MODE D'ÉLIMINATION DE LA CONDENSATION »).

4. MODE VENTILATION (FAN ONLY)

- Appuyer sur la touche MODE pour sélectionner le mode Ventilation jusqu'à ce que l'icône correspondant apparaisse.
- Dans ce mode, il est possible de régler la vitesse de ventilation (Speed).
- Il n'est pas possible de régler la température.

MODE D'ÉLIMINATION DE LA CONDENSATION

Lorsque le climatiseur fonctionne en mode **Refroidissement**, la mise en place du drainage continu de la condensation n'est pas nécessaire ; uniquement dans des conditions climatiques particulières avec un taux d'humidité dans l'air très élevé, il est possible que de l'eau se dépose à l'intérieur de l'appareil. En **Chauffage** le condensat n'est pas vaporisé automatiquement, il sera donc nécessaire de vider périodiquement le réservoir. Alternativement, le drainage peut être organisé à partir du trou inférieur à l'arrière de l'unité, le drain de condensat sera intermittent. **Lorsque le récipient interne est plein, le climatiseur émet 8 signaux sonores et l'écran affiche le message « P1 »**, signalant ainsi que le récipient est rempli. Le fonctionnement de l'appareil est alors bloqué.



Refroidissement, Chauffage

Lorsque l'appareil fonctionne en mode refroidissement et chauffage, vérifier que le bouchon en caoutchouc de fermeture de l'orifice d'évacuation situé à l'arrière de l'appareil est correctement positionné.

Pour vider le réservoir, éteindre le climatiseur et débrancher la fiche. Retirer le bouchon de l'orifice d'évacuation arrière et placer l'extrémité au-dessus d'un moyen d'écoulement normal.

S'assurer que le tuyau n'est ni tordu ni plié. Le tuyau doit présenter un mouvement descendant. Refermer l'orifice d'évacuation avec le bouchon, l'insérer dans le collier et remettre le climatiseur en marche.

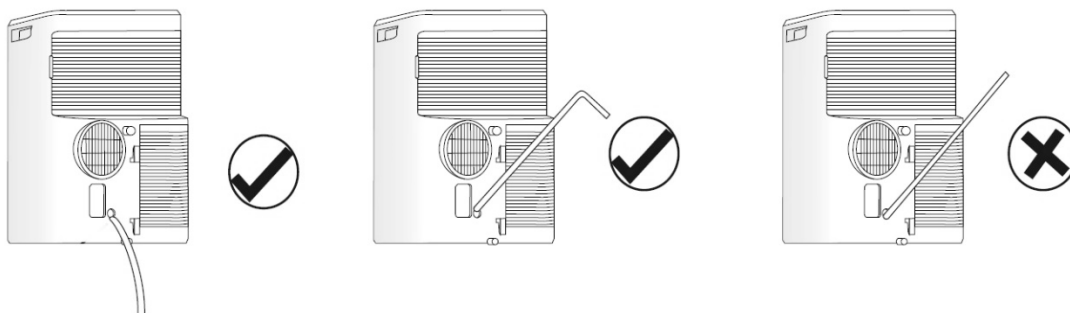
Déshumidification

ATTENTION !

En cas d'utilisation du climatiseur en mode **Déshumidification**, il est conseillé de **toujours mettre en place le drainage continu** afin de garantir une efficacité maximale du processus de déshumidification.

Utiliser l'orifice de drainage au milieu. L'eau peut être vidangée en continu dans une évacuation en raccordant simplement un tuyau)

Éviter de faire faire des courbes au tuyau de drainage.



FONCTIONNEMENT AVEC LA TÉLÉCOMMANDE

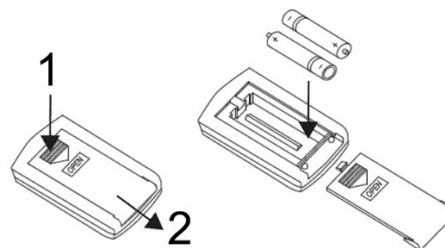
Insérer les piles dans la télécommande, en respectant les polarités indiquées.

Utiliser uniquement des piles de type AAA de 1,5 V.

Retirer les piles en cas de non-utilisation de la télécommande pendant un mois ou pendant une période plus longue.

Ne pas tenter de recharger les piles. Remplacer toutes les piles en même temps.

Ne pas jeter les piles au feu : elles pourraient exploser.



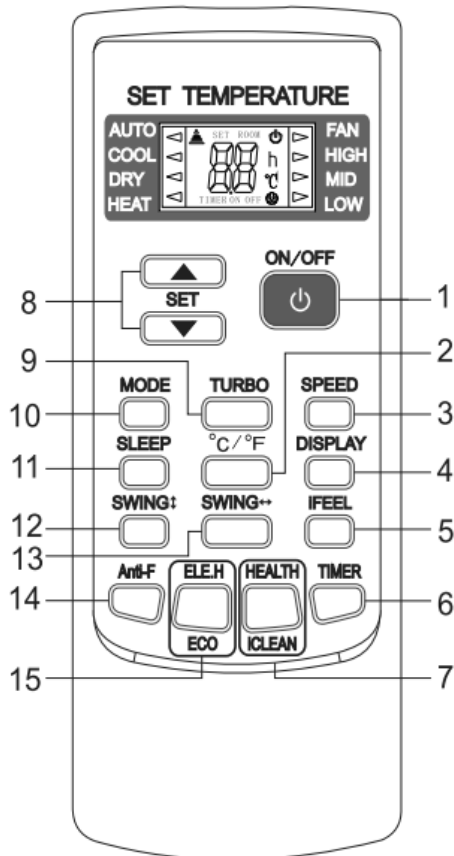
INFORMATION SUR LA MISE AU REBUT CORRECTE DES PILES SELON LA DIRECTIVE EUROPÉENNE 2006/66/CE et modification Directive 56/2013/CE

Remplacer la pile lorsqu'elle est déchargée : à la fin de sa vie utile, cette pile ne doit pas être jetée avec les autres déchets ménagers. Elle doit être déposée dans un bac de tri sélectif prévu à cet effet ou auprès d'un revendeur qui fournit ce service. La mise au rebut correcte des piles permet de préserver l'environnement ainsi que la santé, et permet de récupérer et de recycler les matériaux qui la composent, en permettant de faire ainsi des économies d'énergie et de ressources. Le symbole de la poubelle barrée apposé sur la pile rappelle que cette dernière doit faire l'objet d'un tri sélectif. L'élimination non conforme du produit de la part de l'utilisateur entraîne l'application des sanctions administratives prévues par la législation en vigueur.

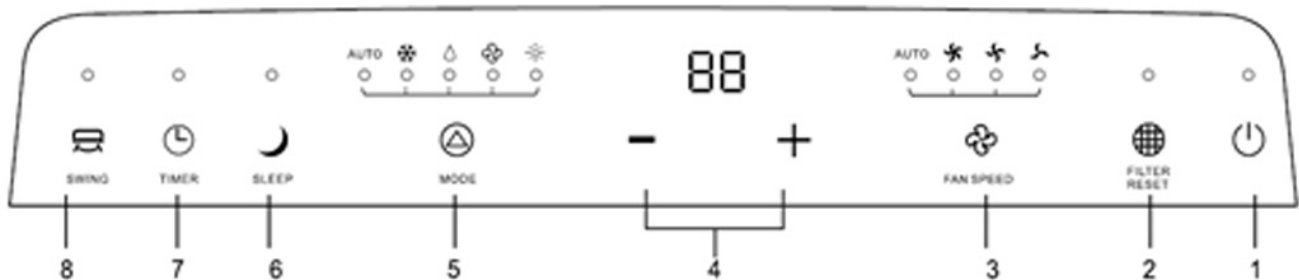
POUR UN FONCTIONNEMENT OPTIMAL DE LA TÉLÉCOMMANDE, ADRESSEZ LA TÊTE DE L'ÉMETTEUR VERS LE RÉCEPTEUR SITUÉ SUR LE CLIMATISEUR.

Pour utiliser la télécommande, appuyez sur le bouton MARCHÉ / ARRÊT du combiné. L'icône sur l'écran de la télécommande clignotera une fois et vous entendrez un signal sonore indiquant que le signal a été envoyé au climatiseur.

En mode arrêt, la température et la minuterie réglées s'affichent sur la télécommande.



1. TOUCHE ON/OFF
2. TOUCHE °C/°F
3. TOUCHE VENTILATEUR - VITESSE VENTILATION
4. TOUCHE LUMIÈRE
5. TOUCHE iFEEL
6. TOUCHE MINUTERIE
7. TOUCHE HEALTH/CLEAN
8. TOUCHES DE RÉGLAGE DE LA TEMPÉRATURE ET DE LA MINUTERIE
9. TOUCHE TURBO
10. TOUCHE MODE
11. TOUCHE SLEEP
12. TOUCHE SWING HORIZONTAL
13. TOUCHE SWING VERTICAL
14. TOUCHE ANTI-F
15. TOUCHE ECO



(1) TOUCHE ON/OFF

Appuyer sur cette touche pour allumer ou éteindre l'appareil.

Lors de l'allumage, l'appareil commence à fonctionner en respectant les derniers réglages effectués (fonction de mémorisation).

(2) TOUCHE "FILTER RESET"

Chaque 250 heures d'utilisation, ce voyant s'allume pour indiquer que les filtres à air doivent être nettoyés. Une fois nettoyé, appuyez sur le bouton "FILTER RESET" pour réinitialiser les heures d'utilisation à zéro.

(3) TOUCHE DE RÉGLAGE DE LA VITESSE DE VENTILATION (FAN SPEED)

Appuyer sur cette touche lorsque l'appareil est allumé pour régler la vitesse de ventilation en mode refroidissement (AUTO), basse (Low), moyenne (Med) ou haute (High).



La vitesse de ventilation ne peut pas être réglée en mode **DÉSHUMIDIFICATION (DRY)** et est alors automatiquement fixée sur sa valeur basse.

(4) TOUCHE "+" et "-"

Appuyez sur "+" ou "-" pour régler la température (l'unité est de 1 ° C) et régler l'heure (l'unité est 1h). La température est comprise entre 16 ° C et 32 ° C, et la durée est comprise entre 1 h à 24 h.

(5) TOUCHE DE SÉLECTION DU MODE (MODE)

Appuyer sur cette touche pour sélectionner les différents modes de fonctionnement, dans l'ordre suivant :



Dans le mode Refroidissement (COOL), l'écran s'allume. Dans les modes Déshumidification (DRY) et Ventilation (FAN), l'écran ne s'allume pas.

(6) TOUCHE SLEEP

En mode de fonctionnement, appuyez sur "SLEEP" pour entrer dans le sleep mode intelligente de 10 heures. Après 10 heures, le climatiseur quitte le sleep mode et restaure son mode précédent.

b. En sleep mode, appuyez sur "SLEEP", ou appuyez sur "MODE" ou "ON / OFF" pour quitter le sleep mode.

Remarque: Le sleep mode ne peut pas être démarré en mode ventilation.

En mode Sleep, il n'y a pas de variation de la vitesse de ventilation.

Par temps froid, après la première heure, la température réglée augmente de 1 ° C, après la deuxième heure, elle augmente toujours 1 ° C; après la 5ème heure, il diminue de 1 ° C, continue ainsi pendant encore 3 heures de temps en temps, puis quitte la fonction Sleep tout en continuant à travailler normalement par temps froid.

L'inverse se produit dans la chaleur. Après la première heure, la température diminue de 1 ° C, après la deuxième heure diminue à nouveau de 1 ° C; après la cinquième heure, il augmente de 1 ° C, continue de cette manière pendant encore 3 heures puis sort de la fonction Sleep tout en continuant à fonctionner normalement dans des conditions chaudes.

(7) TOUCHE TIMER

Lorsque le climatiseur est éteint, appuyez sur "TIMER" pour régler un temps pour allumer le climatiseur. Appuyez sur "+" ou "-" pour régler l'heure, et appuyez encore sur "TIMER" pour le confirmer.

b. Lorsque le climatiseur est allumé, appuyez sur "TIMER" pour régler l'heure pour éteindre le climatiseur. Appuyez sur "+" ou "-" pour régler l'heure, et appuyez encore sur "TIMER" pour le confirmer.

c. Après avoir réglé le temps, appuyez sur "TIMER" pour annuler le temps de jeu.

Remarque. Après avoir réglé le temps, appuyez sur "TIMER" pour confirmer dans 5 secondes. Sans aucune opération dans les 5 secondes, le climatiseur confirmera l'heure automatiquement. Appuyez sur "TIMER" après avoir confirmé le temps pour annuler le temps de jeu.

(8) TOUCHE SWING

Appuyer sur "SWING" pour allumer ou éteindre la fonction swing.

AFFICHAGE DE LA TEMPÉRATURE ET DES ERREURS

Problème	Cause	Solution
P1	Cuvette pleine d'eau.	Vider la cuvette. Si le problème persiste, contacter un centre d'assistance.

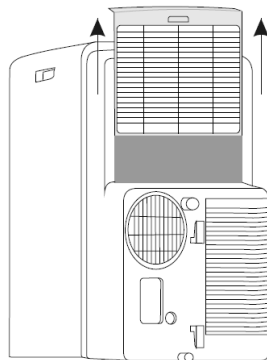
L'écran d'affichage de la température et des erreurs ne s'allume que dans le mode Refroidissement (COOL). Dans les modes Déshumidification (DRY) et Ventilation (FAN), il ne s'allume pas.

ENTRETIEN ET NETTOYAGE

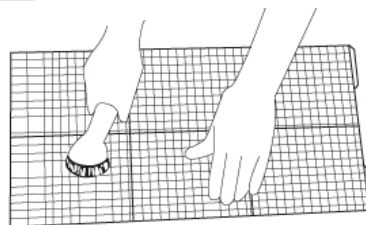
ATTENTION !

Avant d'effectuer toute opération de nettoyage et d'entretien sur l'appareil, retirer la fiche d'alimentation de la prise de courant.

1. Nettoyage des filtres à air



Utiliser un aspirateur pour retirer la poussière. Si jamais cela ne suffit pas, laver le filtre avec de l'eau tiède et éventuellement un détergent neutre, le rincer à l'eau froide et le laisser sécher à l'air libre avant de le remettre en place. Une fois le filtre repositionné, refermer la grille et remettre le climatiseur en marche.



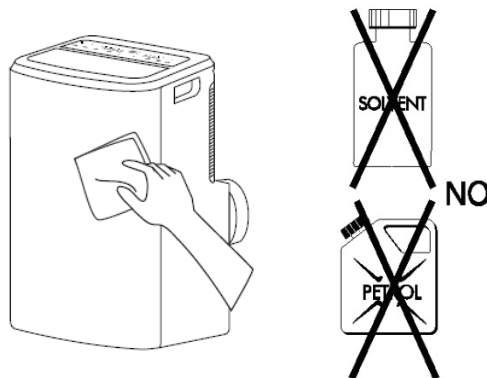
2. Nettoyage de l'enveloppe extérieure.

Utiliser un chiffon doux et humide pour nettoyer l'extérieur du climatiseur.

Ne pas utiliser d'eau trop chaude, de solvants, d'essence ou d'autres produits chimiques, de poudre de talc ou de brosses : cela risquerait d'endommager la surface ou la couleur de l'enveloppe extérieure.

Pour éliminer les éventuelles taches, utiliser de l'eau tiède avec un peu de détergent neutre.

Ne pas verser d'eau sur le climatiseur pour le nettoyer : cela pourrait endommager ses composants internes ou provoquer un court-circuit.



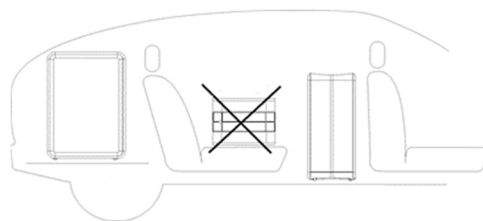
3. Conservation.

En cas de prévision d'une non-utilisation du climatiseur pendant une longue période, nettoyer les filtres avant de le stocker à l'abri. Toujours maintenir l'appareil en position verticale. Ne pas poser d'objets lourds sur le dessus de l'appareil et protéger si possible le climatiseur à l'aide d'un film plastique.

4. Transport.

Transporter de préférence le climatiseur en position verticale.

Si jamais cela n'est pas possible, le renverser sur son côté droit ; une fois arrivé à destination, remettre immédiatement l'appareil en position verticale et attendre au moins 4 heures avant de l'utiliser en mode refroidissement.



5. Pour un maximum de sécurité, vérifier périodiquement l'état du câble d'alimentation ; en cas d'endommagement dû à l'utilisation, s'adresser au Centre d'Assistance pour procéder à son remplacement.

CONSEILS POUR UN CONFORT MAXIMUM ET UNE CONSOMMATION MINIMUM

VÉRIFIER que :

- les grilles d'admission et d'aspiration de l'appareil sont toujours libres de tout obstacle ;

- les filtres à air sont toujours propres ; un filtre sale diminue le passage de l'air et réduit le rendement de l'appareil ;
- les portes et fenêtres sont fermées pour éviter toute infiltration d'air non climatisé ;
- le tuyau flexible est correctement positionné, sans pliures ni courbes trop serrées ;
- la température ambiante est supérieure à 18 °C pour la fonction refroidissement, et supérieure à 10 °C pour la fonction déshumidification.

RÈGLEMENT (UE) N. 517/2014 - GAZ À EFFET DE SERRE

L'appareil contient du R290, un gaz naturel présentant un potentiel de réchauffement global (PRG) = 3 - 0,21 kg = 0,00063 Tonne éq. CO₂. Ne pas rejeter de R290 dans l'environnement.



INFORMATION POUR L'ÉLIMINATION CORRECTE DU PRODUIT CONFORMÉMENT À LA DIRECTIVE EUROPÉENNE 2012/19/UE

À la fin de sa vie utile, cet appareil ne doit pas être jeté avec les déchets ménagers. Nous rappelons le rôle important du consommateur dans la contribution à la réutilisation, au recyclage et aux autres formes de récupération de ce type de déchets.

L'appareil doit être déposé dans les centres de tri sélectif municipaux ou chez les revendeurs où il sera repris gratuitement au moment de l'achat d'un nouvel appareil de type équivalent.

Le tri sélectif et la mise au rebut adéquate d'un appareil électrique et électronique permet de préserver l'environnement ainsi que la santé, et permet de récupérer et de recycler les matériaux qui le composent, avec pour résultat d'importantes économies d'énergie et de ressources.



improve your life

www.argoclima.com