

WARM BLACK TT 9-11

RADIATORE A OLIO MINERALE DIATERMICO CON FUNZIONE TURBO



Il presente prodotto è adatto solo a ambienti correttamente isolati o ad un uso occasionale.

ISTRUZIONI PER L'USO

Leggere attentamente le istruzioni prima di far funzionare il radiatore oppure fare manutenzione. Osservare tutte le istruzioni di sicurezza; la mancata osservanza delle istruzioni può portare a incidenti e/o danni. Conservare queste istruzioni.

COME UTILIZZARE IL RADIATORE

- Utilizzare questo radiatore solo come descritto in questo manuale.
- Qualsiasi altro uso non consigliato dal costruttore può causare incendi, scosse elettriche, o incidenti a persone.
- Questo radiatore deve essere utilizzato per uso domestico e non per uso commerciale o industriale.
- Assicurarsi che il tipo di alimentazione elettrica sia conforme al voltaggio indicato sulla targhetta dati del radiatore (220-240V~50Hz).
- Questo apparecchio può essere utilizzato da bambini di età non inferiore a 8 anni e da persone con ridotte capacità fisiche, sensoriali o mentali, o prive di esperienza e della necessaria conoscenza, purché sotto sorveglianza oppure dopo che le stesse abbiano ricevuto istruzioni relative all'uso sicuro dell'apparecchio e alla comprensione dei pericoli ad esso inerenti.
- I bambini non devono giocare con l'apparecchio.
- La pulizia e la manutenzione destinata ad essere effettuata dall'utilizzatore non deve essere effettuata da bambini senza sorveglianza.
- Rimuovere il radiatore dal suo imballo e controllare che esso sia in buone condizioni prima di utilizzarlo. Tenere eventuali sacchetti di plastica lontano dai bambini.
- Controllare il cavo e la spina prima di utilizzare il radiatore per essere sicuri che non si siano danneggiati durante il trasporto.
- Questo prodotto non è un giocattolo.
- I bambini di età inferiore ai 3 anni devono essere tenuti a distanza se non continuamente sorvegliati.
- I bambini di età compresa tra i 3 e gli 8 anni devono solamente accendere/spegnere l'apparecchio purché sia stato posto o installato nella sua normale posizione di funzionamento e che essi ricevano sorveglianza o istruzioni riguardanti l'utilizzo dell'apparecchio in sicurezza e ne capiscano i pericoli.
- I bambini di età compresa tra 3 e 8 anni non devono inserire la spina, regolare o pulire l'apparecchio né eseguire la manutenzione a cura dell'utilizzatore.
- **ATTENZIONE: Alcune parti di questo prodotto possono diventare**

molto calde e causare ustioni. Particolare attenzione deve essere prestata in presenza di bambini e persone vulnerabili.

- Al fine di evitare il rischio di una reimpostazione involontaria della protezione termica, questo apparecchio non deve essere alimentato attraverso un dispositivo di commutazione esterno, come un timer, o connesso a un circuito che viene regolarmente acceso e spento da un'applicazione esterna.

AVVERTENZA: Non utilizzare l'apparecchio con un programmatore o qualsiasi altro dispositivo esterno che accenda l'unità automaticamente, in quanto sussistono rischi di incendio se il l'apparecchio è coperto o posizionato in modo scorretto.

- Disinserire l'alimentazione dalla rete in caso di non utilizzo o pulizia.
- Per disconnettere il radiatore, mettere il selettore in posizione 0 e rimuovere la spina dalla presa. Tirare solo la spina. Non tirare il cavo.
- Non permettere che le dita o oggetti estranei entrino nelle griglie di entrata o di uscita dell'aria dal momento che questo può causare una scossa elettrica o un incendio o danneggiare il convettore. Per prevenire incendi non bloccare né manomettere le griglie in alcuna maniera mentre il convettore è in funzionamento.
- **Non utilizzare il radiatore in presenza di fili o spine danneggiate.** Se il cavo d'alimentazione è danneggiato dovrà essere sostituito dal produttore, dal suo rivenditore o da una persona similmente qualificata onde evitare rischi.
- Non collocare nulla sul cavo e non piegare il cavo. Durante il funzionamento il cavo deve essere completamente srotolato.
- E' sconsigliato l'uso di prolunghe, perchè la prolunga potrebbe surriscaldarsi e provocare un rischio di incendio. Non utilizzare mai una singola prolunga per far funzionare più di un radiatore.
- Il radiatore si riscalda molto durante il funzionamento con rischio di scottature. Per evitare ferite, non permettere che la pelle venga a contatto con una superficie calda. Utilizzare la maniglia per muovere questo radiatore. Tenere materiali infiammabili come mobili, cuscini, coperte, carte, vestiti, tende ed altro a una distanza di 1 m dal davanti e dal retro.
- Non immergere il filo, la spina o qualsiasi altro elemento del pannello in acqua o in altri liquidi.

- Non toccare il radiatore o la spina con le mani bagnate.
- Non usare il radiatore in ambienti polverosi o in presenza di vapori infiammabili (ad esempio in un'officina o in un garage).
- Non posizionare il radiatore sopra o in prossimità di un'altra fonte di calore.

AVVERTENZA: NON COPRIRE IL RADIATORE ONDE EVITARNE IL SURRISCALDAMENTO.

Il simbolo sottostante significa appunto questo:



- Pericolo di incendio se, durante il funzionamento, il radiatore è coperto da oppure è a contatto con materiale **infiammabile** comprese tende, drappaggi, coperte ecc. **TENERE IL RADIATORE LONTANO DA TALI MATERIALI.**
- Non inserire o evitare che oggetti esterni si inseriscano nelle aperture di ventilazione o scarico in quanto ciò potrebbe essere causa di shock elettrico, incendi o danni al radiatore.
- Il radiatore ha al suo interno parti che generano archi o scintille.
- Non deve essere utilizzato in aree che potrebbero essere pericolose come ad esempio aree a rischio di incendio, di esplosione, cariche di sostanze chimiche o atmosfere cariche di umidità.
- Non utilizzare il radiatore su superfici morbide, come un letto, dove le griglie possono venire coperte. Appoggiare sempre il radiatore su una superficie stabile, piana, quando è in funzionamento, per evitare che si capovolga. Mettere il cavo in modo tale che il radiatore o altri oggetti non appoggino su di esso. Non fare andare il cavo sotto a tappeti. Non coprire il cavo con coperte, tappeti o simili.
- Porre il cavo lontano da aree trafficate o dove non può essere accidentalmente estratto.
- Questo radiatore non può essere utilizzato nei bagni, nelle lavanderie, nelle immediate vicinanze di una doccia e di una piscina e in simili ambienti interni.



- Non collocare mai il radiatore dove può cadere in vasche o altri contenitori d'acqua.
- Non collocare mai il radiatore sul pavimento bagnato.

- Tenere il radiatore ed il cavo di alimentazione lontani dall'acqua.
- In ogni caso le manopole di regolazione non devono essere accessibili da parte di persone che siano all'interno della vasca da bagno o della doccia.
- L'apparecchio di riscaldamento non deve essere posizionato immediatamente al di sotto di una presa di corrente.
- La presa deve essere dotata di messa a terra.
- Evitare che il cavo elettrico tocchi la struttura metallica del radiatore quando l'apparecchio è caldo o è in funzione al fine di evitare che l'alta temperatura rovini il cavo stesso.
- Non utilizzare il radiatore all'aperto. Non utilizzare il radiatore di fronte o vicino ad una finestra aperta.
- Alla prima accensione il radiatore potrebbe emettere un odore leggero e innocuo. Tale odore è la normale conseguenza del primo riscaldamento degli elementi interni riscaldanti e non dovrebbe poi ripresentarsi in seguito.
- Non cercare di riparare, smontare o modificare il radiatore. Il radiatore non contiene parti riparabili dall'utente.
- Spegnerne l'apparecchio ed estrarre la spina prima di fare manutenzione o muovere il radiatore. Estrarre sempre la spina quando il radiatore non è in uso.

AVVERTENZA: QUANDO SI ESEGUE LA MANUTENZIONE O SI MUOVE IL RADIATORE ESTRARRE SEMPRE LA SPINA.

- Non posizionare nulla sul radiatore; non appendere indumenti bagnati sul prodotto.
- Al fine di evitare incidenti spegnere l'unità se incustodita.
- In caso il radiatore non venga utilizzato per un lungo periodo, scollegare la spina, riporre il radiatore nella scatola e posizionarlo in luogo asciutto e ventilato.
- Durante l'utilizzo del radiatore fare in modo che l'ingresso e l'uscita dell'aria non siano vicini a pareti o tende al fine di evitare possibili ostruzioni e influenzare così l'efficacia del radiatore.
- Se si sente un rumore anomalo o uno strano odore mentre si usa il radiatore, smettere di utilizzarlo ed estrarre la spina immediatamente.
- Se il radiatore è stato danneggiato oppure è stato fatto cadere non utilizzarlo.

ATTENZIONE:L'INTERRUTTORE ON/OFF NON E' L'UNICO MEZZO PER SCOLLEGARE L'ALIMENTAZIONE. IN CASO DI NON UTILIZZO, SPOSTAMENTO O MANUTENZIONE DEL PANNELLO, ESTRARRE SEMPRE LA SPINA DALLA PRESA.

ATTENZIONE: Questo radiatore è riempito con una precisa quantità di olio speciale. Le riparazioni che richiedono l'apertura del corpo del radiatore (come ad esempio la perdita di olio) devono essere fatte solo dal costruttore o dal servizio assistenza autorizzato, che devono essere contattati in caso di perdita di olio.

DESCRIZIONI DELLE PARTI



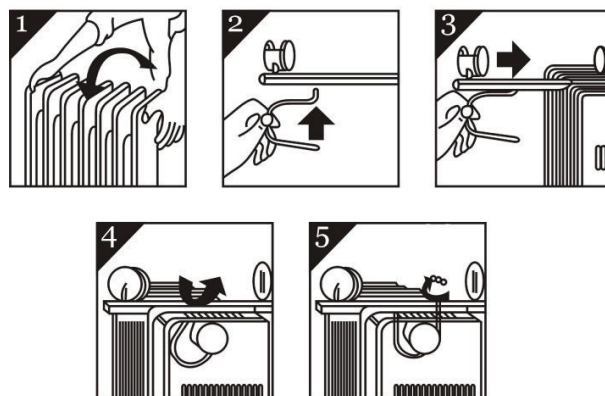
A. Maniglia per il trasporto integrata
B. Indicatore luminoso
C. Termostato ambiente
D. Selettore di potenza
E. Manopola regolazione Timer

F. Griglia uscita dell'aria calda (modalità Turbo)
G. Avvolgicavo
H. Elementi riscaldanti
I. Asse metallico per il fissaggio delle ruote
J. Ruote multi-direzionali

COME MONTARE LE RUOTE IN DOTAZIONE

Nell'imballo il radiatore è privo delle ruote, che devono quindi essere montate prima della messa in funzione dell'apparecchio. Non far funzionare il radiatore senza le ruote assemblate sul fondo dell'unità, in caso contrario potrebbe sussistere rischio di incendio. Prima di utilizzare il nuovo radiatore, è necessario montare i due assi metallici e le ruote (in dotazione).

1. Capovolgere il radiatore e afferrarlo saldamente, collocarlo su una superficie piana e stabile per evitare di danneggiare il pavimento (Fig.1).
2. Infilare quindi il bullone a "U" nel radiatore facendolo passare attraverso gli elementi riscaldanti (Fig.2-3).
3. Collocare le ruote sull'asse metallico, e dopo aver posizionato il bullone a "U" nel radiatore, inserire l'asse metallico con le ruote, facendo così entrare l'asse metallico nelle sporgenze del bullone a "U" (Fig.4).
4. Avvitare i due dadi ad alette saldamente sulle sporgenze del bullone a "U", per consentire il fissaggio dell'asse metallico con le ruote (Fig.5).



Una volta terminate le operazioni di assemblaggio delle ruote, rimettere il radiatore in posizione verticale.

COME UTILIZZARE IL RADIATORE

Scegliere un luogo adatto per collocare il radiatore, tenendo ben presenti le precauzioni generali di sicurezza indicate nella prima parte del presente manuale. Utilizzare questo radiatore solo in posizione diritta. Impostare tutte le funzioni in posizione 0, inserire la spina nella presa della corrente, assicurandosi che sia conforme a quello indicato sulla targhetta dati del radiatore.

Dopo aver posizionato la manopola del selettore di potenza in posizione 0, ruotarla in senso orario per selezionare la modalità di riscaldamento e potenza desiderata in uno dei seguenti 5 livelli/modalità impostabili:

WARM BLACK TT 9

ECO (potenza minima) 900W

COMFORT (potenza media) 1100 W

SUPER (potenza massima) 2000W

TURBO (SOLO VENTILAZIONE FREDDA) 400 W

SUPER + VENTILAZIONE FORZATA (TURBO) 2400W (MODALITA' SUPER TURBO)

WARM BLACK TT 11

ECO (potenza minima) 1000W

COMFORT (potenza media) 1500W

SUPER (potenza massima) 2500W

TURBO (SOLO VENTILAZIONE FREDDA) 400W

SUPER + VENTILAZIONE FORZATA (TURBO) 2400W (MODALITA' SUPER TURBO)

“●” (ECO) “●●” (COMFORT) “●●●” (SUPER)

E' possibile attivare la funzione Turbo, che consente al radiatore di immettere in ambiente aria calda attraverso la griglia posta sulla parte frontale. Per attivare questa funzione, ruotare la manopola del selettore di potenza e posizionarla su:



Solo funzione Turbo



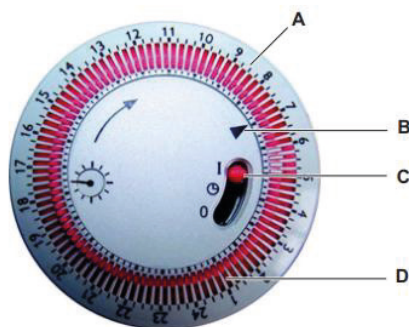
Funzione Super Turbo + Massimo riscaldamento

Ruotare quindi la manopola del termostato ambiente fino alla posizione massima. Quando la temperatura in ambiente raggiunge quella desiderata, girare lentamente la manopola del termostato in senso antiorario fino allo spegnimento della spia luminosa. Se la temperatura della stanza dovesse scendere al di sotto della temperatura impostata, in automatico il radiatore si riattiva per raggiungere la temperatura impostata, in questo modo la temperatura si manterrà costante in ambiente con un risparmio di energia. Se si desidera cambiare la temperatura impostata, ruotare il termostato in senso orario per aumentarla, oppure in senso antiorario per diminuirla.

Per spegnere il radiatore, ruotare la manopola del selettore su 0, la spia luminosa si spegne e rimuovere la spina se non si prevede di utilizzare il prodotto.

IMPOSTAZIONE DEL TIMER

E' possibile impostare il Timer di accensione e spegnimento del radiatore, utilizzando la manopola del Timer posizionata sulla parte laterale del radiatore:



- A - Orologio
- B - Freccia orario corrente
- C - Pulsante impostazione Timer
- D - Segmenti


La manopola del Timer é composta da 96 segmenti rossi (D), ed ogni segmento equivale a 15 minuti e consente la programmazione dell'accensione e del funzionamento del radiatore nelle 24 ore.

Per prima cosa é necessario regolare l'ora corrente, quindi ruotare la manopola (A) in senso orario fino alla posizione della freccia (B), che imposta l'orario attuale.

Posizionare pulsante rosso su TIMER ATTIVO  per programmare l'accensione e lo spegnimento del radiatore.

Posizionare la ghiera esterna dell'orologio (A) sull'ora di accensione: per impostare ad esempio l'accensione alle ore 20.00 girare la ghiera esterna del timer in senso orario fino a porre l'indicatore a freccia in corrispondenza del numero 20. Quindi, impostare la durata del funzionamento spostando verso l'esterno i segmenti rossi del timer (D): considerando che ogni segmento vale 15 minuti, per impostare 1 ora di funzionamento spostare 4 segmenti tra le 20 e le 21. L'apparecchio si spegnerà al termine del tempo impostato.

Durante l'intervallo di tempo impostato, il funzionamento del radiatore sarà comunque regolato anche dal termostato. Se il pulsante é posizionato su "I", il radiatore funziona sempre, regolato solo dal termostato. Se il pulsante é posizionato su "O", l'unità non funziona o smette di funzionare.

L'impostazione del timer non si resetta dopo lo spegnimento dell'unità, ma ogni volta che si scollega l'unità, l'orologio smette di aggiornare l'orario corrente, quindi alla successiva accensione del radiatore l'ora corrente dovrà essere reimpostata, utilizzando la freccia (B). Se si desidera che il radiatore funzioni con il timer, lasciare il pulsante rosso su Timer attivo .

SISTEMI DI PROTEZIONE

Questo radiatore ha un sistema di protezione da surriscaldamento che consente lo spegnimento del prodotto quando alcune parti diventano eccessivamente calde. Per spegnere completamente il radiatore riportare il selettore di potenza sulla posizione 0 e poi ruotare la manopola del termostato in senso antiorario fino a sentire un click di totale spegnimento. Quindi estrarre il cavo dalla presa se l'apparecchio non viene utilizzato per un certo periodo di tempo.

Questo radiatore ha un sistema di protezione anti-ribaltamento, che consente lo spegnimento in caso di accidentale ribaltamento del prodotto, oppure se viene eccessivamente inclinato. Rimettere quindi il radiatore in posizione verticale, per riprendere il normale funzionamento.

COME PULIRE IL RADIATORE

- Rimuovere sempre la spina dalla presa e lasciare che il radiatore si raffreddi prima di pulirlo.
- Utilizzare un panno umido per pulire l'esterno del radiatore e rimuovere la polvere. Poi lasciare che l'involucro si asciughi prima di utilizzare nuovamente il radiatore.
- Non immergere il radiatore nell'acqua.
- Non lasciare entrare acqua all'interno del radiatore.
- Non utilizzare benzene, solventi o composti abrasivi per pulire il radiatore, poiché potrebbero danneggiarne l'involucro.
- Utilizzare un aspirapolvere per rimuovere la polvere dalle griglie di entrata e uscita dell'aria.
- Assicurarsi che il radiatore sia asciutto prima di inserire la spina.
- Non utilizzare strumenti metallici per pulire il radiatore. I frammenti di metallo che dovessero eventualmente staccarsi potrebbero inserirsi nelle parti elettriche del pannello e causare un corto circuito.
- In caso di malfunzionamento o danneggiamento, rivolgersi sempre ad un centro assistenza autorizzato.

COME CONSERVARE IL RADIATORE

Nei periodi di non utilizzo, conservare il radiatore insieme a questo manuale nella scatola originale in luogo fresco e asciutto. Avvolgere il cavo di alimentazione attorno all'apposito avvolgicavo. Non riporre mai l'apparecchio quando è ancora caldo. Attendete sempre che si raffreddi.

INFORMAZIONI OBBLIGATORIE PER GLI APPARECCHI PER IL RISCALDAMENTO D'AMBIENTE LOCALE ELETTRICI.

Tabella 2 - Allegato II - Specifiche per la progettazione ecocompatibile - Informazioni obbligatorie sul prodotto - REGOLAMENTO (UE) 2015/1188 DELLA COMMISSIONE del 28 aprile 2015 recante modalità di applicazione della direttiva 2009/125/CE del Parlamento europeo e del Consiglio in merito alle specifiche per la progettazione ecocompatibile degli apparecchi per il riscaldamento d'ambiente locale.

Identificativo del modello: WARM BLACK TT 9					
Dato	Simbolo	Valore	Unità	Dato	Unità
Potenza termica				Tipo di potenza termica, solo per gli apparecchi per il riscaldamento d'ambiente locale elettrici ad accumulo (indicare una sola opzione)	
Potenza termica nominale	P_{nom}	2,4	kW	Controllo manuale del carico termico, con termostato integrato	[no]
Potenza termica minima (indicativa)	P_{min}	0,4	kW	Controllo manuale del carico termico con riscontro della temperatura ambiente e/o esterna	[no]
Massima potenza termica continua	$P_{max,c}$	2,4	kW	Controllo manuale del carico termico con riscontro della temperatura ambiente e/o esterna	[no]
Consumo ausiliario di energia elettrica				Potenza termica assistita da ventilatore	
Alla potenza termica nominale				Tipo di potenza termica/controllo della temperatura ambiente (indicare una sola opzione)	
	e_{lmax}	N/A	kW	Potenza termica a fase unica senza controllo della temperatura ambiente	[no]
	e_{lmin}	N/A	kW	Due o più fasi manuali senza controllo della temperatura ambiente	[no]
	e_{lsb}	0,00025	kW	Con controllo della temperatura ambiente tramite termostato meccanico	[si]
				Con controllo elettronico della temperatura ambiente	[no]
				Con controllo elettronico della temperatura ambiente e temporizzatore giornaliero	[no]
				Con controllo elettronico della temperatura ambiente e temporizzatore settimanale	[no]
				Altre opzioni di controllo (è possibile selezionare più opzioni)	
				Controllo della temperatura ambiente con rilevamento di presenza	[no]
				Controllo della temperatura ambiente con rilevamento di finestre aperte	[no]
				Con opzione di controllo a distanza	[no]
				Con controllo di avviamento adattabile	[no]
				Con limitazione del tempo di funzionamento	[si]
				Con termometro a globo nero	[no]
Contatti : ARGOCLIMA SPA - Via A. Varo,35 - Alfianello (BS) - ITALY - www.argoclima.com					

Identificativo del modello: WARM BLACK TT 11					
Dato	Simbolo	Valore	Unità	Dato	Unità
Potenza termica				Tipo di potenza termica, solo per gli apparecchi per il riscaldamento d'ambiente locale elettrici ad accumulo (indicare una sola opzione)	
Potenza termica nominale	P _{nom}	2,9	kW	Controllo manuale del carico termico, con termostato integrato	[no]
Potenza termica minima (indicativa)	P _{min}	0,4	kW	Controllo manuale del carico termico con riscontro della temperatura ambiente e/o esterna	[no]
Massima potenza termica continua	P _{max,c}	2,9	kW	Controllo manuale del carico termico con riscontro della temperatura ambiente e/o esterna	[no]
Consumo ausiliario di energia elettrica				Potenza termica assistita da ventilatore	[no]
Alla potenza termica nominale	e _{lmax}	N/A	kW	Tipo di potenza termica/controllo della temperatura ambiente (indicare una sola opzione)	
Alla potenza termica minima	e _{lmin}	N/A	kW	Potenza termica a fase unica senza controllo della temperatura ambiente	[no]
In standby	e _{lsb}	0,00025	kW	Due o più fasi manuali senza controllo della temperatura ambiente	[no]
				Con controllo della temperatura ambiente tramite termostato meccanico	[si]
				Con controllo elettronico della temperatura ambiente	[no]
				Con controllo elettronico della temperatura ambiente e temporizzatore giornaliero	[no]
				Con controllo elettronico della temperatura ambiente e temporizzatore settimanale	[no]
				Altre opzioni di controllo (è possibile selezionare più opzioni)	
				Controllo della temperatura ambiente con rilevamento di presenza	[no]
				Controllo della temperatura ambiente con rilevamento di finestre aperte	[no]
				Con opzione di controllo a distanza	[no]
				Con controllo di avviamento adattabile	[no]
				Con limitazione del tempo di funzionamento	[si]
				Con termometro a globo nero	[no]
Contatti :	ARGOCLIMA SPA - Via A. Varo, 35 - Alfianello (BS) - ITALY - www.argoclima.com				



INFORMAZIONE PER IL CORRETTO SMALTIMENTO DEL PRODOTTO ai sensi dell'art. 26 D.Lgs 14/03/14, no. 49 "ATTUAZIONE DELLA DIRETTIVA EUROPEA 2012/19/UE SUI RIFIUTI DA APPARECCHIATURE ELETTRICHE ED ELETTRONICHE"

Alla fine della sua vita utile questo apparecchio non deve essere smaltito insieme ai rifiuti domestici. Richiamiamo l'importante ruolo del consumatore nel contribuire al riutilizzo, al riciclaggio e ad altre forme di recupero di tali rifiuti. L'apparecchio deve essere consegnato in modo differenziato presso appositi centri di raccolta comunali oppure gratuitamente presso i rivenditori, all'atto dell'acquisto di una nuova apparecchiatura di tipo equivalente. Per prodotti di dimensione esterna inferiore a 25 cm tale servizio di ritiro gratuito del rifiuto deve essere obbligatoriamente fornito gratuitamente dai rivenditori di grandi dimensioni (superficie di vendita di almeno 400 m²) anche nel caso in cui non venga acquistata alcuna apparecchiatura equivalente. Smaltire separatamente un apparecchio elettrico ed elettronico consente di evitare possibili effetti negativi sull'ambiente e sulla salute umana derivanti da uno smaltimento inadeguato e permette di recuperare e riciclare i materiali di cui è composto, con importanti risparmi di energia e risorse. Per sottolineare l'obbligo di smaltire separatamente queste apparecchiature, sul prodotto è riportato il simbolo del cassonetto barrato.



improve your life

www.argoclima.com

Argoclima non si assume responsabilità per eventuali errori o inesattezze nel contenuto di questo manuale e si riserva il diritto di apportare al presente, in qualunque momento e senza preavviso, eventuali modifiche ritenute opportune per qualsiasi esigenza di carattere tecnico o commerciale.