



improve your life

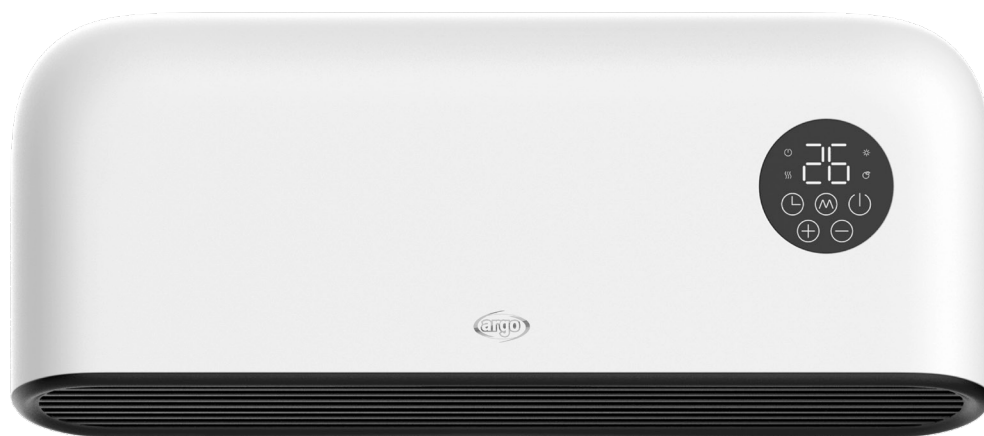
CE

IT

# WILLIS

TERMOVENTILATORE CERAMICO DA PARETE

IP22



Il presente prodotto è adatto solo a ambienti correttamente isolati o ad un uso occasionale.

## ISTRUZIONI PER L'USO

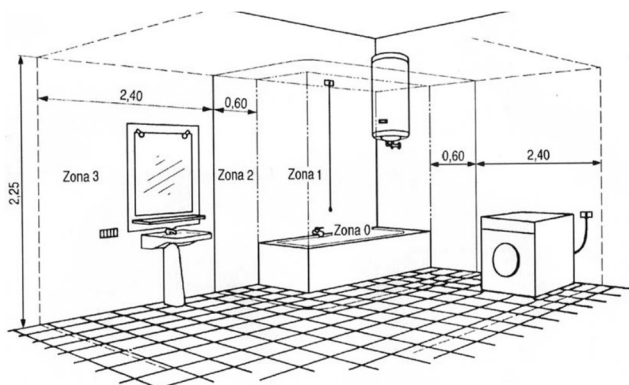
Leggere attentamente le istruzioni prima di far funzionare l'apparecchio oppure fare manutenzione. Osservare tutte le istruzioni di sicurezza; la mancata osservanza delle istruzioni può portare a incidenti e/o danni. Conservare queste istruzioni.

## INFORMAZIONI GENERALI DI SICUREZZA

- Utilizzare questo termoventilatore solo come descritto in questo manuale. Qualsiasi altro uso non consigliato dal costruttore può causare incendi, scosse elettriche, o incidenti a persone.
- Assicurarsi che il tipo di alimentazione elettrica sia conforme alle richieste elettriche del termoventilatore (230V~50-60 Hz).
- **Questo termoventilatore è stato progettato per l'installazione a muro, ad una distanza minima di 1,8 m dal pavimento e 30 cm dai due lati del muro. Non utilizzarlo appoggiato sul pavimento.**
- Questo apparecchio può essere utilizzato da bambini di età non inferiore a 8 anni e da persone con ridotte capacità fisiche, sensoriali o mentali, o prive di esperienza e della necessaria conoscenza, purché sotto sorveglianza oppure dopo che le stesse abbiano ricevuto istruzioni relative all'uso sicuro dell'apparecchio e alla comprensione dei pericoli ad esso inerenti.
- I bambini non devono giocare con l'apparecchio.
- La pulizia e la manutenzione destinata ad essere effettuata dall'utilizzatore non deve essere effettuata da bambini senza sorveglianza.
- Questo prodotto non è un giocattolo.
- I bambini di età inferiore ai 3 anni devono essere tenuti a distanza se non continuamente sorvegliati.
- I bambini di età compresa tra i 3 e gli 8 anni devono solamente accendere/spegnere l'apparecchio purché sia stato posto o installato nella sua normale posizione di funzionamento e che essi ricevano sorveglianza o istruzioni riguardanti l'utilizzo dell'apparecchio in sicurezza e ne capiscano i pericoli.
- I bambini di età compresa tra 3 e 8 anni non devono inserire la spina, regolare o pulire l'apparecchio né eseguire la manutenzione a cura dell'utilizzatore.
- **ATTENZIONE: Alcune parti di questo prodotto possono diventare molto calde e causare ustioni. Particolare attenzione deve essere prestata in presenza di bambini e persone vulnerabili.**
- Al fine di evitare il rischio di una reimpostazione involontaria della protezione termica, questo apparecchio non deve essere alimentato attraverso un dispositivo di commutazione esterno, come un timer, o

connesso a un circuito che viene regolarmente acceso e spento dalla utility.

- **AVVERTENZA:** Non utilizzare il termoventilatore con un programmatore o qualsiasi altro dispositivo esterno che accenda il termoventilatore automaticamente, in quanto sussistono rischi di incendio se il termoventilatore è coperto o posizionato in modo scorretto.
- L'apparecchio è dotato di grado di protezione IP22 e può essere utilizzato anche in bagno, nella zona 2.



- Non utilizzare l'apparecchio nelle immediate vicinanze di vasche da bagno, docce, lavabi o piscine.
- Non restringere le griglie di ingresso ed uscita aria.
- Il termoventilatore si riscalda molto durante l'uso con rischio di scottature. Evitare pertanto il contatto della pelle non protetta con la superficie calda.
- Tenere materiali infiammabili come mobili, cuscini, coperte, carte, vestiti, tende ed altro a una distanza di 1 m dal davanti, dai lati e dal retro.
- Disinserire l'alimentazione della rete in caso di non utilizzo o pulizia.
- Non usare il termoventilatore in ambienti polverosi o in presenza di vapori infiammabili (ad esempio in un'officina o in un garage).
- Non posizionare nulla sul prodotto; non appendere indumenti bagnati sul termoventilatore.
- Utilizzare il termoventilatore in un ambiente ben ventilato.
- Non permettere che le dita o oggetti estranei entrino nelle griglie di entrata o di uscita dell'aria poiché questo può causare una scossa elettrica o un incendio o danneggiare il termoventilatore.
- Per prevenire incendi non bloccare nè manomettete le griglie in alcuna maniera mentre il termoventilatore è in funzionamento.

- **Non utilizzare l'apparecchio in presenza di fili o spine danneggiati.**  
Se il cavo di alimentazione è danneggiato, esso deve essere sostituito dal costruttore o dal suo servizio assistenza tecnica o comunque da una persona con qualifica simile, in modo da prevenire ogni rischio.
- Non utilizzare il termoventilatore se è stato fatto cadere da una certa altezza o se è stato danneggiato in qualche modo. Contattare un centro assistenza per far controllare il termoventilatore o effettuare riparazioni elettriche o meccaniche.
- La più comune causa di surriscaldamento è l'accumulo di polvere nell'apparecchio. Rimuovete gli accumuli di polvere estraendo la spina e pulendo le griglie con l'aiuto di un aspirapolvere.
- Non utilizzare prodotti abrasivi per pulire l'apparecchio. Pulirlo con l'aiuto di uno straccio umido (non bagnato) risciacquato con acqua saponata. Rimuovere la spina dalla presa prima di fare manutenzione.
- Per disconnettere il termoventilatore, mettere l'interruttore in posizione OFF e rimuovere la spina dalla presa. Tirare solo la spina.
- Non tirare il cavo quando si spegne il termoventilatore .
- Non collocare nulla sul cavo e non piegare il cavo.
- E' sconsigliato l'uso di prolunghe, perchè la prolunga potrebbe surriscaldarsi e provocare un rischio di incendio. Non utilizzare mai una singola prolunga per far funzionare più di un apparecchio.
- Non immergere il filo, la spina o qualsiasi altro elemento dell'apparecchio in acqua o in altri liquidi.
- Non toccare la spina con le mani bagnate.
- Non posizionare il termoventilatore sopra o in prossimità di un'altra fonte di calore.

**AVVERTENZA: NON COPRIRE IL TERMOVENTILATORE ONDE EVITARNE IL SURRISCALDAMENTO.**

Il simbolo sottostante significa appunto questo:



- Pericolo di incendio se, durante il funzionamento, il termoventilatore è coperto da oppure è a contatto con materiale infiammabile comprese tende, drappaggi, coperte ecc. **TENERE IL TERMOVENTILATORE LONTANO DA TALI MATERIALI.**
- Non collegare il termoventilatore all'alimentazione prima che sia stato correttamente assemblato o posizionato.

- Non fare andare il cavo sotto a tappeti. Non coprire il cavo con coperte, tappeti o simili. Porre il cavo lontano da aree trafficate o dove non può essere accidentalmente estratto.
- Non utilizzare il termoventilatore nelle immediate vicinanze di vasche da bagno, docce, lavabi o piscine.
- L'apparecchio di riscaldamento non deve essere posizionato immediatamente al di sotto di una presa di corrente.
- Non utilizzare all'aperto.
- Alla prima accensione il termoventilatore potrebbe emettere un odore leggero e innocuo. Tale odore è la normale conseguenza del primo riscaldamento degli elementi interni riscaldanti e non dovrebbe poi ripresentarsi in seguito.

**ATTENZIONE:**

**L'INTERRUTTORE ON/OFF NON E' L'UNICO MEZZO PER SCOLLEGARE L'ALIMENTAZIONE. IN CASO DI NON UTILIZZO, SPOSTAMENTO O MANUTENZIONE DELL'APPARECCHIO, ESTRARRE SEMPRE LA SPINA DALLA PRESA.**

- Un termoventilatore ha al suo interno parti che generano archi o scintille. Non deve essere utilizzato in aree che potrebbero essere pericolose come ad esempio aree a rischio di incendio, di esplosione, cariche di sostanze chimiche o atmosfere cariche di umidità.
- Estrarre sempre la spina quando l'apparecchio non è in uso.
- Al fine di evitare incidenti spegnere l'unità se incustodita.
- In caso di anomalie (un rumore anomalo o uno strano odore), spegnere subito l'apparecchio, non tentare di ripararlo e portarlo al centro di assistenza di zona.

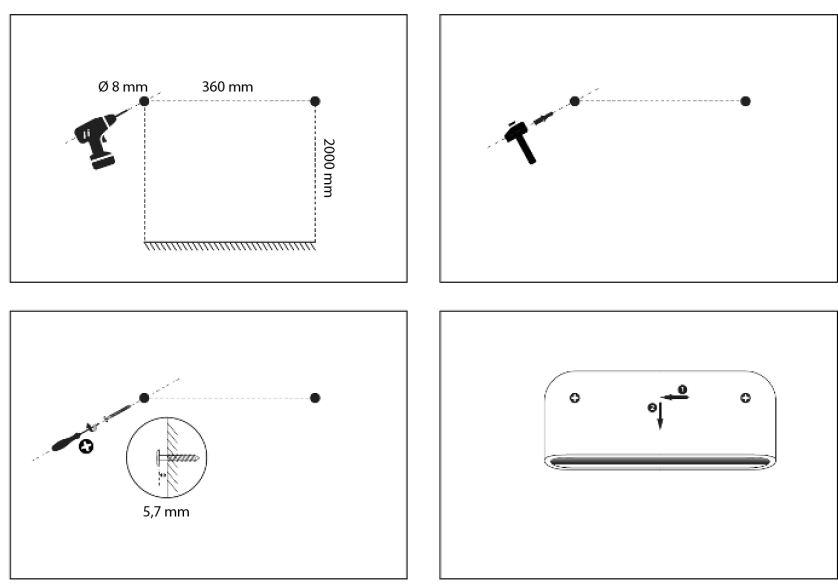
## DESCRIZIONE DELLE PARTI



1) Griglia emissione dell'aria  
2) Display a LED

3) Pannello frontale  
4) Telecomando

## COME INSTALLARE IL TERMOVENTILATORE



1) Praticare dei fori sul muro secondo le istruzioni all'interno della scatola.

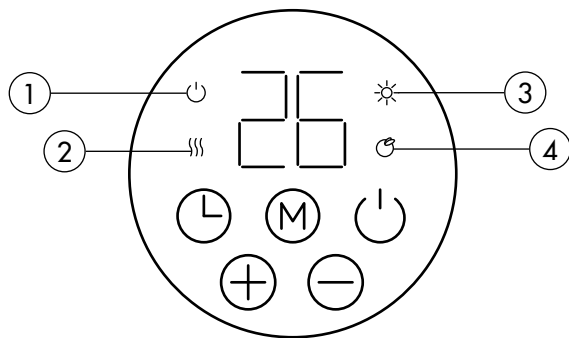
**Avvertenza:** assicurarsi di mantenere le distanze di sicurezza come mostrato nel disegno sopra.

2) Inserire il tubo di fissaggio nel foro e mettere le viti sul tubo di fissaggio.

3) Appendere delicatamente l'unità sulle viti.

**Avvertenza:** prima di utilizzare il termoventilatore, assicurarsi che sia montato saldamente alla parete.

# PANNELLO DI CONTROLLO



## TASTI SOFT TOUCH

	Standby: on/off
	Selezione modalità
	Tasto +
	Tasto -
	Timer

## ICONE SUL PANNELLO

- 1) Standby: on/off
- 2) Modalità di riscaldamento attiva

- 3) Modalità COMFORT
- 4) Modalità ECO

## TASTO ON/OFF

Collegare il cavo di alimentazione ad una presa di corrente appropriata (230V~50-60 Hz), come indicato sulla targhetta dati.

Il termoventilatore emette un segnale sonoro e il LED si illumina sul pannello di controllo.

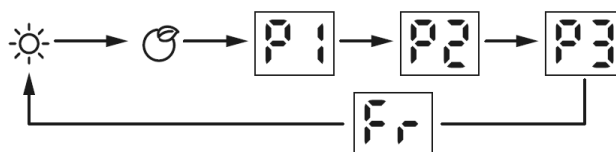
Sfiorare il tasto per accendere il termoventilatore, le impostazioni di fabbrica di default, al primo utilizzo, sono le seguenti:

- Modalità di riscaldamento: COMFORT
- Temperatura impostata: 22 °C
- Funzione finestra aperta disattivata
- Timer disattivato

Per spegnere il termoventilatore sfiorare

## TASTO MODALITÀ DI RISCALDAMENTO

Sfiorare il tasto per selezionare la modalità di riscaldamento desiderata nella seguente sequenza circolare:



- Modalità COMFORT: Sfiorare i tasti e per impostare la temperatura da 10 °C fino a 35 °C
- Modalità ECO: sfiorare i tasti e per impostare la temperatura da 6 °C a 31 °C
- Modalità Anti-Gelo: sul display comparire Fr e la temperatura di riferimento è 7 °C. La temperatura non può essere regolata
- Programmi di preselezione del riscaldamento P1/P2/P3  
NB: Se l'impostazione dell'orario e del giorno non è terminata, per impostare i programmi P1/P2/P3 per la prima volta, sarà necessario preventivamente selezionare orario e giorno.

Programma P1 (dal lunedì alla domenica) – Programma preimpostato che non può essere modificato:



Programma P2 (dal lunedì al venerdì) – Programma preimpostato che non può essere modificato:



Programma P2 (sabato e domenica) – Programma preimpostato che non può essere modificato:





Programma P3 (dal lunedì al venerdì) – Programma che può essere modificato:



Programma P3 (sabato e domenica) – Programma che può essere modificato:



Impostazione del programma modificabile P3:

1. Quando viene selezionato il programma P3, premere il tasto **M** per circa 3 secondi per impostare la selezione del giorno.
2. Sul display apparirà **d1** premere i tasti **+** e **-** per selezionare il giorno dal **d1-d7** (lunedì a domenica).  
Premere il tasto **M** per confermare il giorno selezionato ed impostare l'orario desiderato.
3. Sul display comparirà **00** premere i tasti **+** e **-** per impostare l'orario (00-23). Premere quindi il tasto **M** per selezionare la modalità di riscaldamento per ogni ora di funzionamento (sul display compariranno le icone corrispondenti alla modalità impostata Modalità COMFORT , Modalità ECO ).
4. Ripetere l'operazione finché non viene completata la programmazione per ogni ora ed ogni giorno di funzionamento.

NB: Dopo aver selezionato la modalità riscaldamento sulle ore 23, premere il tasto **+** per ripristinare la programmazione giornaliera.

Quando sul display compare **d7** premere il tasto **+** per concludere le selezioni e sul display compare **P3**

### TASTO TIMER E PROGRAMMAZIONE SETTIMANALE **L**

Tenere premuto questo tasto **L** sul pannello di controllo per 3 secondi per selezionare il timer e la programmazione settimanale.

Sul display compare "d", premere quindi i tasti **+** e **-** per scegliere i giorni della settimana nella seguente sequenza:

Premere il tasto **L** per confermare il giorno desiderato ed impostare l'ora, sul display compare **H**

1	Lunedì
2	Martedì
3	Mercoldì
4	Giovedì
5	Venerdì
6	Sabato
7	Domenica



Premere quindi i tasti  $\oplus$  e  $\ominus$  per selezionare l'ora, poi premere il tasto  $\text{⌚}$  per confermarla.

Sul display compare  $\text{H}$ .

Premere quindi i tasti  $\oplus$  e  $\ominus$  per impostare i minuti, poi premere il tasto  $\text{⌚}$  per confermare.

**NB: Se viene tolta l'alimentazione, la programmazione settimanale ed il timer vengono resettati come da impostazioni di fabbrica.**

#### FUNZIONE "SENSORE FINESTRA APERTA"

Per attivare la funzione finestra aperta, premere insieme i tasti  $\text{M}$  e  $\oplus$ , sul display verrà visualizzata  $\text{F0}$ , dopo 3 secondi, sul display verrà visualizzata la temperatura impostata.

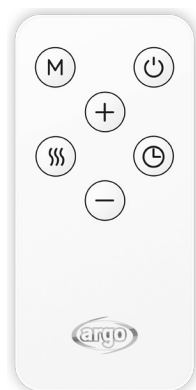
Per disattivare la funzione finestra aperta, premere insieme i tasti  $\text{M}$  e  $\ominus$ , sul display verrà visualizzata  $\text{FF}$ , dopo 3 secondi, sul display verrà visualizzata la temperatura impostata.

#### FUNZIONE TIMER DI SPEGNIMENTO $\text{⌚}$

Sfiorare una volta il tasto  $\text{⌚}$ , sul pannello di controllo il LED corrispondente si accende e sul display lampeggia "0 H"; tenere premuto il tasto  $\text{⌚}$ , sul display verrà visualizzato l'intervallo di spegnimento: 2H - 4H - 8H.

Oppure sfiorare i tasti  $\oplus$  e  $\ominus$  per impostare il timer di spegnimento da 0 a 9 ore.

## TELECOMANDO



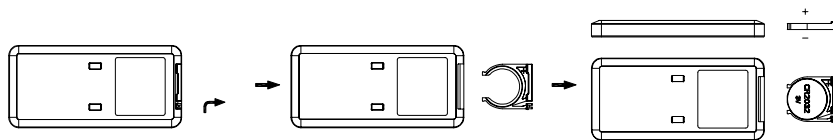
Le funzioni del telecomando corrispondono a quelle sul pannello di controllo. Il livello di potenza di riscaldamento può essere selezionato solo da telecomando.

Premere il tasto  $\text{W}$  per selezionare la potenza: il display mostra "H0" che significa solo ventilazione, "H1" che corrisponde alla bassa potenza (1000 W), "H2" che corrisponde alla alta potenza (2000 W).

Utilizzare una pila a bottone Litio/Manganese, modello no. CR2025-3 V, conforme alla Direttiva Batterie no.N 2006/66/CE e modifiche da Direttiva 56/2013/UE. La pila è fornita a corredo del prodotto, al primo utilizzo staccare le linguetta di plastica inserita nel telecomando per consentire il suo funzionamento.

### COME INSERIRE/RIMUOVERE LA BATTERIA DEL TELECOMANDO (fare riferimento ai disegni sottostanti)

Aprire lo sportello batteria sul retro del telecomando (premere il retro e tirare lo sportellino). Porre la pila nello sportellino avendo cura di verificare il corretto posizionamento delle polarità. Inserire lo sportellino nel telecomando.



### AVVERTENZE PER LE BATTERIE

- Le batterie non devono essere esposte a fonti di calore come fuoco, sole o fonti simili; rimuovere le batterie se iniziano a scaldarsi oppure in caso di non utilizzo dell'apparecchio per un lungo periodo
- Le batterie devono essere installate in modo corretto nell'apposito vano batterie;
- Smaltire le batterie giunte a fine vita o danneggiate secondo le regolamentazioni nazionali vigenti e di seguito riportate.
- In caso di perdita di liquido della batteria, rimuovere tutte le batterie, evitando che il liquido fuoriuscito vada a contatto con la pelle o vestiti. Se il liquido dalla batteria viene a contatto con la pelle o indumenti, lavare la pelle con acqua immediatamente. Prima di inserire nuove batterie, pulire accuratamente il vano batterie con un panno tovagliolo di carta, o seguite le raccomandazioni del costruttore della batteria per la pulizia.

Un uso improprio delle batterie può causare perdite di liquido, surriscaldamento o esplosione.

Tale liquido è corrosivo e può essere tossico. Può causare ustioni della pelle e degli occhi, ed è nocivo da ingerire.

Per ridurre il rischio di infortunio:

- Tenere le batterie fuori dalla portata dei bambini.
- Non riscaldare, aprire, forare, tagliare o gettare le batterie nel fuoco.
- Non mischiare batterie vecchie e nuove o batterie di diverso tipo
- Non lasciare oggetti metallici che possono andare a contatto con i terminali della batteria e quindi possono riscaldarsi e/o provocare ustioni



### INFORMAZIONE PER IL CORRETTO SMALTIMENTO DELLE BATTERIE AI SENSI DELLA DIRETTIVA EUROPEA 2006/66/CE e modifiche ex Direttiva 2013/56/UE

Prego sostituire la batteria quando la sua carica elettrica è esaurita: alla fine della sua vita utile questa pila non deve essere smaltita insieme ai rifiuti indifferenziati. Deve essere consegnata presso appositi centri di raccolta differenziata oppure presso i rivenditori che forniscono questo servizio. Smaltire separatamente una batteria consente di evitare possibili effetti negativi sull'ambiente e sulla salute umana derivanti da uno smaltimento inadeguato e permette di recuperare e riciclare i materiali di cui è composta, con importanti risparmi di energia e risorse. Per sottolineare l'obbligo di smaltire separatamente le batterie, sulla pila è riportato il simbolo del cassonetto barrato. Lo smaltimento abusivo del prodotto da parte dell'utente comporta l'applicazione delle sanzioni amministrative previste dalla normativa vigente.

## MANUTENZIONE E STOCCAGGIO

**ATTENZIONE: ESTRARRE SEMPRE LA SPINA PRIMA DI PULIRE L'APPARECCHIO O FARE MANUTENZIONE.  
IMPORTANTE: NON IMMERGERE IL TERMOVENTILATORE IN ACQUA**

### Pulizia della superficie esterna dell'apparecchio

Usare un panno morbido per rimuovere la polvere dal termoventilatore. Se il termoventilatore è eccessivamente sporco, usare un panno morbido inumidito con acqua e detergente neutro a temperatura inferiore a 50 °C. Lasciare asciugare completamente prima di utilizzare il termoventilatore. Non applicare detersivi corrosivi o solventi quali benzina. Non lavare l'apparecchio con acqua. Durante la pulizia non usare oli, sostanze chimiche o altri oggetti che possano danneggiare la superficie. Utilizzare un aspirapolvere per rimuovere la polvere dalle griglie di entrata e uscita dell'aria.

### STOCCAGGIO

Nei periodi di non utilizzo, conservare l'apparecchio insieme a questo manuale nella scatola originale in luogo fresco e asciutto.

**INFORMAZIONI OBBLIGATORIE PER GLI APPARECCHI PER IL RISCALDAMENTO D'AMBIENTE LOCALE ELETTRICI.**

Tabella 2 - Allegato II - Specifiche per la progettazione ecocompatibile - Informazioni obbligatorie sul prodotto - REGOLAMENTO (UE) 2015/1188 DELLA COMMISSIONE del 28 aprile 2015 recante modalità di applicazione della direttiva 2009/125/CE del Parlamento europeo e del Consiglio in merito alle specifiche per la progettazione ecocompatibile degli apparecchi per il riscaldamento d'ambiente locale.

Identificativo del modello: <b>WILLIS</b>					
Dato	Simbolo	Valore	Unità	Dato	Unità
<b>Potenza termica</b>			<b>Tipo di potenza termica, solo per gli apparecchi per il riscaldamento d'ambiente locale elettrici ad accumulo (indicare una sola opzione)</b>		
Potenza termica nominale	P <sub>nom</sub>	2,0	kW	Controllo manuale del carico termico, con termostato integrato	[no]
Potenza termica minima (indicativa)	P <sub>min</sub>	1,0	kW	Controllo manuale del carico termico con riscontro della temperatura ambiente e/o esterna	[no]
Massima potenza termica continua	P <sub>max,c</sub>	2,0	kW	Controllo manuale del carico termico con riscontro della temperatura ambiente e/o esterna	[no]
<b>Consumo ausiliario di energia elettrica</b>			Potenza termica assistita da ventilatore		
Ala potenza termica nominale	e <sub>lmax</sub>	0	kW	<b>Tipo di potenza termica/controllo della temperatura ambiente (indicare una sola opzione)</b>	
Ala potenza termica minima	e <sub>lmin</sub>	0	kW	Potenza termica a fase unica senza controllo della temperatura ambiente	[no]
In standby	e <sub>lsb</sub>	0,000	kW	Due o più fasi manuali senza controllo della temperatura ambiente	[no]
				Con controllo della temperatura ambiente tramite termostato meccanico	[no]
				Con controllo elettronico della temperatura ambiente	[no]
				Con controllo elettronico della temperatura ambiente e temporizzatore giornaliero	[no]
				Con controllo elettronico della temperatura ambiente e temporizzatore settimanale	[si]
			<b>Altre opzioni di controllo (è possibile selezionare più opzioni)</b>		
				Controllo della temperatura ambiente con rilevamento di presenza	[no]
				Controllo della temperatura ambiente con rilevamento di finestre aperte	[si]
				Con opzione di controllo a distanza	[no]
				Con controllo di avviamento adattabile	[no]
				Con limitazione del tempo di funzionamento	[si]
				Con termometro a globo nero	[no]
Efficienza energetica stagionale del riscaldamento d'ambiente					ηs(%) 38
Contatti:		ARGOCLIMA SPA - Via A. Varo, 35 - Alfianello (BS) - ITALY - www.argoclima.com			



**INFORMAZIONE PER IL CORRETTO SMALTIMENTO DEL PRODOTTO ai sensi dell'art. 26 D.Lgs 14/03/14, no. 49 "ATTUAZIONE DELLA DIRETTIVA EUROPEA 2012/19/UE SUI RIFIUTI DA APPARECCHIATURE ELETTRICHE ED ELETTRONICHE"**

Alla fine della sua vita utile questo apparecchio non deve essere smaltito insieme ai rifiuti domestici. Richiamiamo l'importante ruolo del consumatore nel contribuire al riutilizzo, al riciclaggio e ad altre forme di recupero di tali rifiuti. L'apparecchio deve essere consegnato in modo differenziato presso appositi centri di raccolta comunali oppure gratuitamente presso i rivenditori, all'atto dell'acquisto di una nuova apparecchiatura di tipo equivalente. Per prodotti di dimensione esterna inferiore a 25 cm tale servizio di ritiro gratuito del rifiuto deve essere obbligatoriamente fornito gratuitamente dai rivenditori di grandi dimensioni (superficie di vendita di almeno 400 m<sup>2</sup>) anche nel caso in cui non venga acquistata alcuna apparecchiatura equivalente. Smaltire separatamente un apparecchio elettrico ed elettronico consente di evitare possibili effetti negativi sull'ambiente e sulla salute umana derivanti da uno smaltimento inadeguato e permette di recuperare e riciclare i materiali di cui è composto, con importanti risparmi di energia e risorse. Per sottolineare l'obbligo di smaltire separatamente queste apparecchiature, sul prodotto è riportato il simbolo del cassonetto barrato.



improve your life

[www.argoclima.com](http://www.argoclima.com)

Argoclima non si assume responsabilità per eventuali errori o inesattezze nel contenuto di questo manuale e si riserva il diritto di apportare al presente, in qualunque momento e senza preavviso, eventuali modifiche ritenute opportune per qualsiasi esigenza di carattere tecnico o commerciale.